

জাতীয় কৃষি আবহাওয়া পরামর্শ সেবা বুলেটিন

২৭ জুলাই ২০২২ (বুধবার)

[সময়কালঃ ২৭.০৭.২০২২-৩১.০৭.২০২২]



ডিসক্রেইমার

কৃষি আবহাওয়া তথ্য পদ্ধতি উন্নতকরণ প্রকল্পের আওতায় পরীক্ষামূলকভাবে জাতীয় পর্যায়ে এবং ৬৪ টি জেলায় প্রেরণের লক্ষ্যে কৃষি আবহাওয়া সংক্রান্ত পরামর্শ সেবা সম্বলিত বুলেটিন তৈরী করা হয়েছে। সংশ্লিষ্ট সকলের মূল্যবান মতামত ও পরামর্শের জন্য কৃষি সম্প্রসারণ অধিদপ্তরের ওয়েবসাইটে প্রকাশ করা হলো।

মুখ্য কৃষি আবহাওয়া পরামর্শ

করোনা ভাইরাস (কোভিড-১৯) সংক্রমণ থেকে রক্ষার জন্য বিশেষ কৃষি আবহাওয়া পরামর্শ:

করোনা ভাইরাসের সংক্রমণ থেকে রক্ষার জন্য ফসল সংগ্রহ বা ব্যবস্থাপনার সময় সামাজিক দূরত্ব বজায় রাখুন, মুখে মাস্ক ব্যবহার করুন এবং বাংলাদেশ সরকারের অন্যান্য দিক নির্দেশনা মেনে চলুন।

আবহাওয়া পরিস্থিতি ও কৃষি আবহাওয়া পরামর্শ:

মৌসুমী বায়ুর অক্ষ রাজস্থান, মধ্য প্রদেশ, উত্তর প্রদেশ, বিহার, পশ্চিমবঙ্গ ও বাংলাদেশের মধ্যাঞ্চল হয়ে আসাম পর্যন্ত বিস্তৃত হয়েছে। এর একটি বর্ধিতাংশ উত্তরপশ্চিম বঙ্গোপসাগর পর্যন্ত বিস্তৃত হয়েছে। মৌসুমী বায়ু বাংলাদেশের উপর কম সক্রিয় এবং উত্তর বঙ্গোপসাগরের অন্যত্র দুর্বল অবস্থায় রয়েছে।

বাংলাদেশ আবহাওয়া অধিদপ্তরের পূর্বাভাস অনুযায়ী আগামী ২৪ ঘণ্টায় রংপুর, ময়মনসিংহ ও সিলেট বিভাগের অনেক জায়গায় এবং রাজশাহী, ঢাকা, খুলনা, বরিশাল ও চট্টগ্রাম বিভাগের কিছু কিছু জায়গায় অস্থায়ীভাবে দমকা হাওয়াসহ হালকা থেকে মাঝারি ধরনের বৃষ্টি/বজ্রসহ বৃষ্টি হতে পারে। সেই সাথে দেশের কোথাও কোথাও বিচ্ছিন্নভাবে মাঝারি ধরনের ভারী থেকে ভারী বর্ষণ হতে পারে।

সারাদেশে দিন ও রাতের তাপমাত্রা সামান্য বৃদ্ধি পেতে পারে।

পরবর্তী ৭২ ঘণ্টার শেষের দিকে বৃষ্টিপাতের প্রবণতা বৃদ্ধি পেতে পারে।

মধ্যমেয়াদি পূর্বাভাস অনুযায়ী আগামী পাঁচ দিনে দেশের অধিকাংশ জেলায় যথেষ্ট বৃষ্টিপাত হওয়ার সম্ভাবনা রয়েছে।

এই পরিস্থিতিতে নিম্নলিখিত কৃষি আবহাওয়া পরামর্শ প্রদান করা হলো:

আউশ ধান:

- জমি থেকে অতিরিক্ত পানি নিষ্কাশন করুন এবং পরিমাণমত পানির স্তর বজায় রাখুন।
- রোগবাহাই এর আক্রমণ থেকে রক্ষার জন্য নিয়মিত মাঠ পর্যবেক্ষণ করুন। প্রয়োজন অনুযায়ী ব্যবস্থানিন।
- ব্যাকটেরিয়াজনিত পাতা পোড়া রোগের জন্য প্রতি ৫ শতাংশ জমিতে ৬০ গ্রাম এমওপি, ৬০ গ্রাম থিওভিট এবং ২০ গ্রাম জিঙ্ক ১০ লিটার পানিতে ভালভাবে মিশিয়ে স্প্রে করুন।
- মাজরা পোকা ও বাদামী ঘাস ফড়িং দমনের জন্য কার্টাপ গুপের কীটনাশক ব্যবহার করা যেতে পারে।
- পাতার ব্লাস্ট ও দাগ রোগ নিয়ন্ত্রণের জন্য প্রতি লিটার পানিতে ২ গ্রাম হারে কার্বেন্ডাজিম মিশিয়ে স্প্রে করুন।
- যদি থ্রিপস ও সবুজ পাতা ফড়িং এর সংখ্যা ২৫% এর বেশী হয় তাহলে ১ লিটার পানিতে ১ মিলি হারে ম্যালাথিয়ন গুপের বালাইনাশক প্রয়োগ করতে হবে।
- গাঙ্গী পোকা ও বাদামী গাছ ফড়িং এর আক্রমণ দেখা দিতে পারে। গাঙ্গী পোকাকার আক্রমণ থেকে রক্ষার জন্য প্রতি লিটার পানিতে ২ গ্রাম কার্বারিল ৫০ ডব্লিউপি মিশিয়ে স্প্রে করুন। বৃষ্টি না থাকলে অতিরিক্ত সেচ প্রয়োগ থেকে বিরত থাকতে হবে যেন গোড়া পচে না যায়। ধান ৮০% পরিপক্ব হয়ে গেলে সংগ্রহ করে দ্রুত নিরাপদ জায়গায় রাখুন। বাদামী গাছ ফড়িং এর আক্রমণ থেকে রক্ষার জন্য অনুমোদিত

বালাইনাশক প্রয়োগ করুন। বালাইনাশক প্রয়োগ করার সময় কৃষকদের মধ্যে যথাযথ দূরত্ব বজায় রাখতে হবে।

- ফসল সংগ্রহের ১৫ দিন আগে জমি থেকে পানি নিষ্কাশন করে ফেলুন।
- বৃষ্টিপাতের পর বালাইনাশক প্রয়োগ করুন।

আমন ধান:

- জমি থেকে অতিরিক্ত পানি নিষ্কাশন করুন
- বীজতলা আগাছামুক্ত রাখুন।
- যথেষ্ট বৃষ্টিপাত হয়েছে কাজেই চারা রোপণের জন্য মূল জমি তৈরি শুরু করুন।
- বৃষ্টিপাতের পর মূল জমিতে ২৫-৩০ দিন বয়সী চারা রোপণ করুন।
- রোপণের আগে চারা ধোয়ার পর শোধন করে নিন।
- চারা খুব গভীরে রোপণ করবেন না। কোন চারা নষ্ট হলে এক সপ্তাহের মধ্যে সেখানে নতুন চারা লাগান।
- হলুদ মাজরা পোকাকার আক্রমণ দেখা দিলে অনুমোদিত মাত্রায় কার্বোফুরান স্প্রে করুন।
- বৃষ্টিপাতের পর বালাইনাশক প্রয়োগ করুন।

ভুট্টা:

- জমি থেকে অতিরিক্ত পানি নিষ্কাশন করুন।
- রৌদ্রজ্বল দিনে পরিপক্ব ফসল সংগ্রহ করুন। ফসল পরিপক্ব অবস্থায় পাখির আক্রমণ প্রতিহত করার জন্য প্রয়োজনীয় ব্যবস্থা নিন।
- ফল আর্মি ওয়ার্ম এর আক্রমণ দেখা দিতে পারে। ডিমের স্তূপ ও ক্যাটারপিলার হাত দিয়ে ধ্বংস করুন। পর্যবেক্ষণের জন্য ফেরোমন ফাঁদ ব্যবহার করা যেতে পারে। আক্রমণ বেশি হলে অনুমোদিত বালাইনাশক প্রয়োগ করুন।
- বৃষ্টিপাতের পর বালাইনাশক প্রয়োগ করুন।

সবজি:

- জমি থেকে অতিরিক্ত পানি নিষ্কাশন করুন।
- দমকা হাওয়ায় যেন ক্ষতি না হয় সেদিকে লক্ষ্য রাখুন। বর্ষা মৌসুমে নতুন বাগান করুন।
- কুমড়া, ঝিঙা, চিচিংগা ও শশায় লাল কুমড়া বিটল এর আক্রমণ হলে ১ লিটার পানিতে ১ মিলি ডাইমেক্রন অথবা রগর মিশিয়ে প্রয়োগ করুন।
- আবহাওয়ার বর্তমান পরিস্থিতিতে সবজিতে শোষণ পোকাকার আক্রমণ দেখা দিতে পারে। প্রতি লিটার পানিতে ২ মিলি ডাইমেকথয়েট অথবা ১.৫ গ্রাম এসিফেট মিশিয়ে স্প্রে করুন। বৃষ্টিপাতের পর টমেটো, বেগুন, মরিচ, লাউ, টেঁড়শ লাগান।
- করলার ফুলের গোড়া পচে গেলে প্রয়োজনীয় ব্যবস্থা গ্রহণ করুন।
- শীতকালীন সবজির বীজ সংগ্রহ করুন।
- বৃষ্টিপাতের পর বালাইনাশক প্রয়োগ করুন।

উদ্যান ফসল:

- জমি থেকে অতিরিক্ত পানি নিষ্কাশন করুন।
- আম বাগানের আন্তঃপরিচর্যা করতে হবে।
- ডালিমের পাতা পোড়া বা লেবুর লিফ মাইনর প্রভৃতি রোগের জন্য উদ্যান ফসলে বালাই ব্যবস্থাপনা করতে হবে।
- আম, পেয়ারা ও নারকেল লাগানোর জন্য গর্ত তৈরি করুন।
- কলা গাছ লাগান এবং বাগানে আন্তঃপরিচর্যা করুন।
- ঝোড়ো হাওয়ার কারণে ঢলে পড়া থেকে রক্ষার জন্য কলাগাছে খুঁটির ব্যবস্থা করুন।
- কলায় সিগাটোকা রোগের আক্রমণ দেখা দিলে প্রতি লিটার পানিতে ২ মিলি হেক্সাকোনাভল অথবা ১ মিলি প্রোপিকোনাভল মিশিয়ে পাতার দুইপাশে স্প্রে করুন।
- পৈপের ছাতরা পোকাকার আক্রমণ হলে অনুমোদিত বালাইনাশক প্রয়োগ করুন।
- বৃষ্টিপাতের পর বালাইনাশক প্রয়োগ করুন।

পাট:

- জমি থেকে অতিরিক্ত পানি নিষ্কাশন করুন।
- যদি পাটের জমিতে জলাবদ্ধতার সৃষ্টি হয় এবং সেটা ২/৩ দিনের মধ্যে নিষ্কাশনের সম্ভাবনা না থাকে সেক্ষেত্রে যত দ্রুত সম্ভব কর্তনযোগ্য পাট কেটে পানিতে জাগ দিতে হবে।
- গোড়া পচা, কাণ্ড পচাসহ অন্যান্য রোগ বালাই এর আক্রমণ থেকে রক্ষার জন্য নিয়মিত মাঠ পর্যবেক্ষণ করুন।
- জমি আগাছামুক্ত রাখুন।
- ফুল আসার আগে (বপনের ১২০ দিন পর) পাট কর্তন ও রেটিং কার্যক্রম সম্পন্ন করতে হবে।
- আবহাওয়ার বর্তমান পরিস্থিতিতে পাটে বিছা পোকা ও ঘোড়া পোকাকার আক্রমণ দেখা দিতে পারে। মাঠ পর্যবেক্ষণ করতে হবে। আক্রমণ দেখা দিলে বৃষ্টিপাতের পর প্রতি লিটার পানিতে ১ মিলি হারে ইমিডাক্লোরোপিড/ক্লোরোসাইরিন/নাইট্রো মিশিয়ে স্প্রে করতে হবে।
- চলে পোকাকার আক্রমণ দেখা দিলে প্রতি ৪ লিটার পানিতে ৩ মিলি ডাইক্লোরভস অথবা ১ লিটার পানিতে ২ মিলি এন্ডোসালফান মিশিয়ে বৃষ্টিপাতের পর প্রয়োগ করুন।
- বৃষ্টিপাতের পর বালাইনাশক প্রয়োগ করুন।

গবাদি পশু:

- গবাদি পশুর খুরা রোগ দেখা দিলে-
 - শুধুমাত্র শুকনো খাবার খাওয়ান
 - গোয়ালঘর পরিষ্কার পরিচ্ছন্ন ও শুকনো রাখুন
 - গোয়ালঘরে জীবাণুনাশক যেমন ব্লিচিং পাউডার ব্যবহার করুন
 - পানিতে নিমজ্জিত মাঠে গবাদি পশুকে যেতে দেওয়া যাবে না
 - মুখে ও পায়ে ক্ষত দেখা দিলে ক্ষতের জায়গাটি পটাশিয়াম পার ম্যাঙ্গানেট দ্রবণ দিয়ে ধুয়ে দিন
- গবাদি পশুকে নিয়মিত টীকা প্রদান করুন।
- যে কোন রোগের লক্ষণ দেখা দিলে যথাযথ চিকিৎসার জন্য দ্রুত পশু চিকিৎসকের পরামর্শ নিন।

হাঁসমুরগী:

- খোয়াড়ে জীবাণুনাশক স্প্রে করে তারপর হাঁসমুরগী রাখুন।
- চিকিৎসকের পরামর্শ অনুযায়ী টীকা প্রদান করুন।
- শুকনো খাবার খেতে দিন এবং পরিষ্কার পানি পান করান।
- বর্তমান আবহাওয়ায় হাঁসমুরগীর অল্পের পরজীবীর আক্রমণ হতে পারে। সেজন্য খোয়াড় পরিষ্কার পরিচ্ছন্ন রাখা গুরুত্বপূর্ণ।

মৎস্য:

- পুকুরের চারধার মেরামত করে দিন যেন মাছ পুকুরের বাইরে বের হয়ে যেতে না পারে।
- পুকুর থেকে অতিরিক্ত পানি বের করে দিন।
- যথেষ্ট পানি আছে, কাজেই পুকুরে মাছের পোনা ছাড়ুন।
- পোনা ছাড়ার আগে অপ্রয়োজনীয় মাছ বের করে নিন।
- যে কোন পরামর্শের জন্য স্থানীয় মৎস্য অফিসের সাথে যোগাযোগ রাখুন।

দেশের বিভিন্ন এলাকার আবহাওয়া পরিস্থিতি:

গত ২৪ ঘন্টায় বৃষ্টিপাতের পরিমাণ (২৭ জুলাই ২০২২, সকল ০৬ টা পর্যন্ত) এবং ২৬ জুলাই ২০২২ এ সর্বোচ্চ তাপমাত্রা, ২৭ জুলাই ২০২২ এ সর্বনিম্ন তাপমাত্রা নিচে দেওয়া হলো:

বিভাগের নাম	পর্যবেক্ষণ-গারের নাম	বৃষ্টিপাতের পরিমাণ (মি: মি:)	সর্বোচ্চ তাপমাত্রা	সর্বনিম্ন তাপমাত্রা	বিভাগের নাম	পর্যবেক্ষণ-গারের নাম	বৃষ্টিপাতের পরিমাণ (মি: মি:)	সর্বোচ্চ তাপমাত্রা	সর্বনিম্ন তাপমাত্রা
ঢাকা	ঢাকা	০১	৩১.২	২৬.৫	চট্টগ্রাম	চট্টগ্রাম	০০	৩২.৬	২৬.৩
	টাঙ্গাইল	০৪	৩১.৫	২৫.২		সন্দ্বীপ	সামান্য	৩১.৭	২৪.৯
	ফরিদপুর	০৫	৩১.৫	২৫.৫		সীতাকুন্ড	০০	৩২.০	২৫.০
	মাদারীপুর	০০	৩১.৮	২৬.০		রাঙ্গামাটি	০০	৩০.৫	২৪.৫
	গোপালগঞ্জ	সামান্য	৩২.২	২৫.৪		কুমিল্লা	৩২	২৯.৭	২৪.৮
	নিকলি	০০	৩১.৫	২৬.০		চাঁদপুর	০৩	৩১.১	২৬.০
রাজশাহী	রাজশাহী	০০	৩২.৬	২৬.৭	খুলনা	মাইজদীকোর্ট	১১	৩০.০	২৫.২
	ঈশ্বরদী	০০	৩২.৭	২৬.৫		ফেনী	২২	২৯.৮	২৪.৮
	বগুড়া	০৮	৩০.১	২৫.৬		হাতিয়া	০০	৩০.৭	২৪.৮
	বদলগাছী	০৯	৩০.৩	২৫.৬		কক্সবাজার	০০	৩৩.২	২৬.৫
	তাড়াশ	০৬	৩০.৬	২৫.০		কুতুবদিয়া	০০	৩৩.৬	২৬.০
রংপুর	রংপুর	০৯	৩০.৫	২৫.৮	বরিশাল	টেকনাফ	০০	৩৩.২	২৬.১
	দিনাজপুর	০৩	৩১.৩	২৬.০		খুলনা	০২	৩৩.০	২৬.৪
	সৈয়দপুর	০৩	৩১.০	২৫.০		মংলা	সামান্য	৩২.০	২৫.৫
	তেঁতুলিয়া	১৯	৩১.৫	২৪.০		সাতক্ষীরা	১৪	৩১.৭	২৫.৪
	ডিমলা	১৭	২৯.৪	২৪.৫		যশোর	সামান্য	৩২.০	২৬.০
	রাজারহাট	১৭	২৯.৫	২৫.৩		চুয়াডাঙ্গা	১২	৩৪.১	২৬.৩
ময়মনসিংহ	ময়মনসিংহ	সামান্য	৩১.০	২৫.৮	বরিশাল	কুমারখালী	০৫	৩২.০	২৫.৮
	নোত্রাকোনা	০১	৩২.২	২৬.০		বরিশাল	০১	৩১.৫	২৫.৪
সিলেট	সিলেট	৪৭	৩০.৬	২৪.৯	বরিশাল	পটুয়াখালী	০২	৩১.৪	২৫.৫
	শ্রীমঙ্গল	০৪	২৯.৬	২৪.৯		খেপুপাড়া	০০	৩১.০	২৫.০
						ভোলা	০২	৩১.৫	২৫.৪

প্রধান বৈশিষ্ট্য সমূহ:

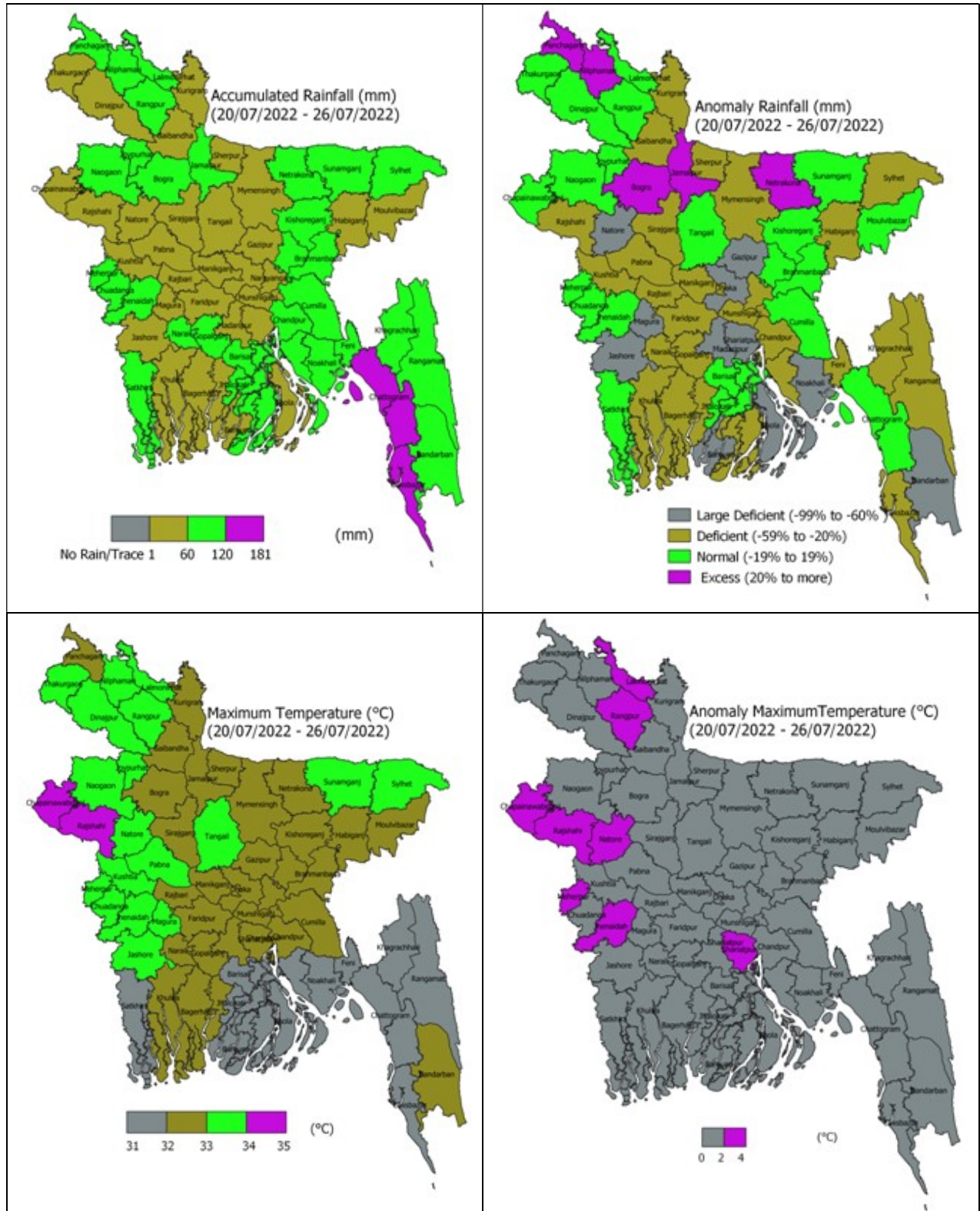
- গত সপ্তাহে দেশের দৈনিক উজ্জ্বল সূর্যকিরণ কালের গড় ৭.১১ ঘন্টা ছিল।
- গত সপ্তাহে দেশের দৈনিক বাষ্পীভবনের গড় ৪.২৩ মি: মি: ছিল।

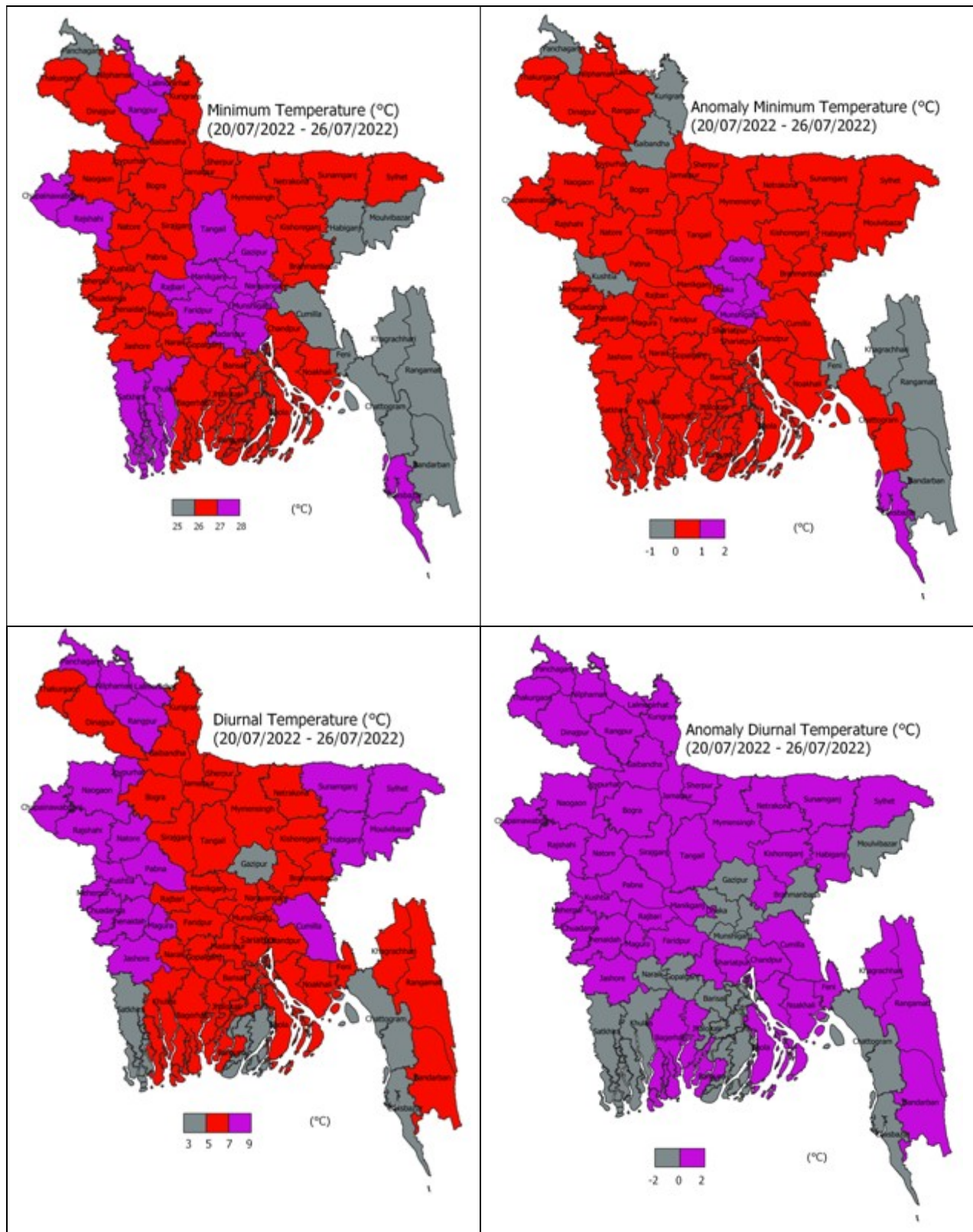
সকাল ০৯ টা থেকে পরবর্তী ২৪ ঘন্টার আবহাওয়ার পূর্বাভাস:

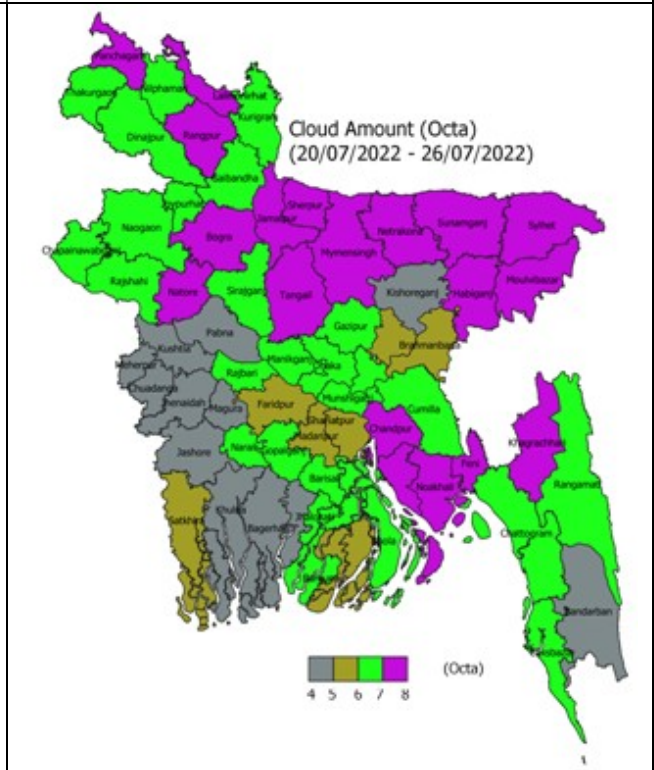
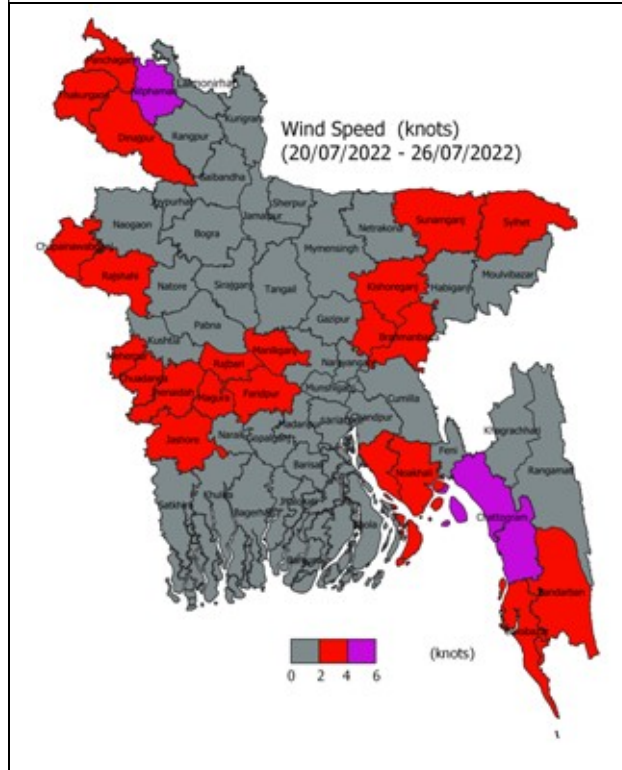
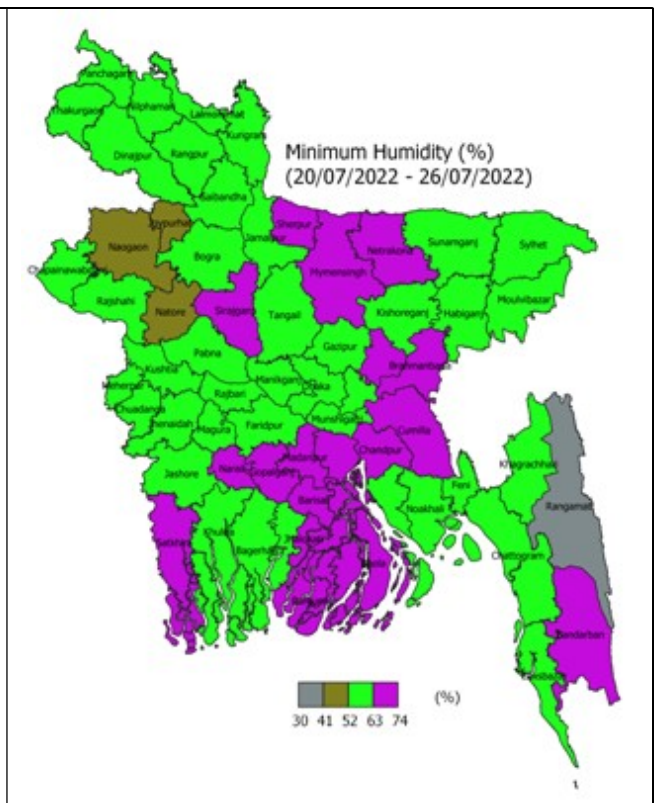
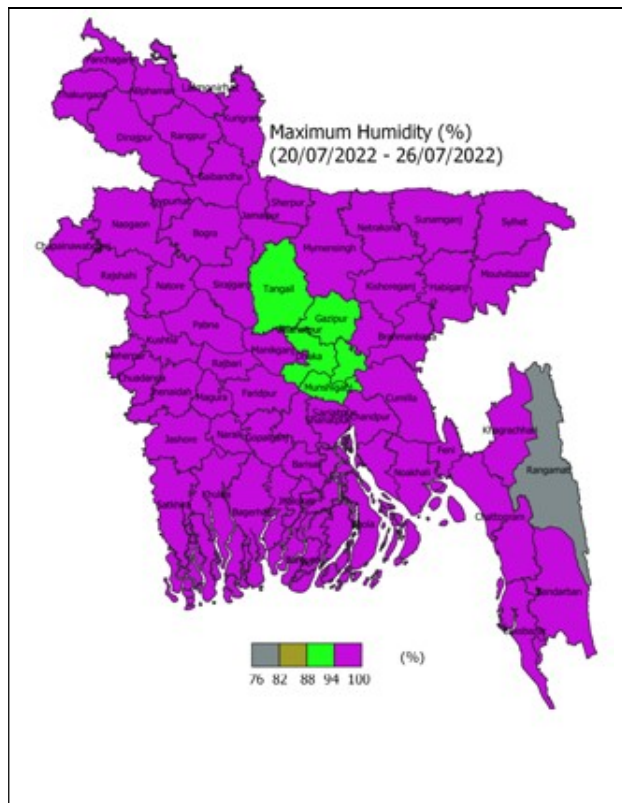
পূর্বাভাস: রংপুর, ময়মনসিংহ ও সিলেট বিভাগের অনেক জায়গায় এবং রাজশাহী, ঢাকা, খুলনা, বরিশাল ও চট্টগ্রাম বিভাগের কিছু কিছু জায়গায় অস্থায়ীভাবে দমকা হাওয়াসহ হালকা থেকে মাঝারি ধরনের বৃষ্টি/বজ্রসহ বৃষ্টি হতে পারে। সেই সাথে দেশের কোথাও কোথাও বিচ্ছিন্নভাবে মাঝারি ধরনের ভারি থেকে ভারি বর্ষণ হতে পারে।

তাপমাত্রা: সারাদেশে দিন ও রাতের তাপমাত্রা সামান্য বৃদ্ধি পেতে পারে।

সপ্তাহের শেষে (২৬ জুলাই ২০২২ পর্যন্ত) আবহাওয়া প্যারামিটারের স্থানিক বন্টন:







আবহাওয়ার পূর্বাভাস:

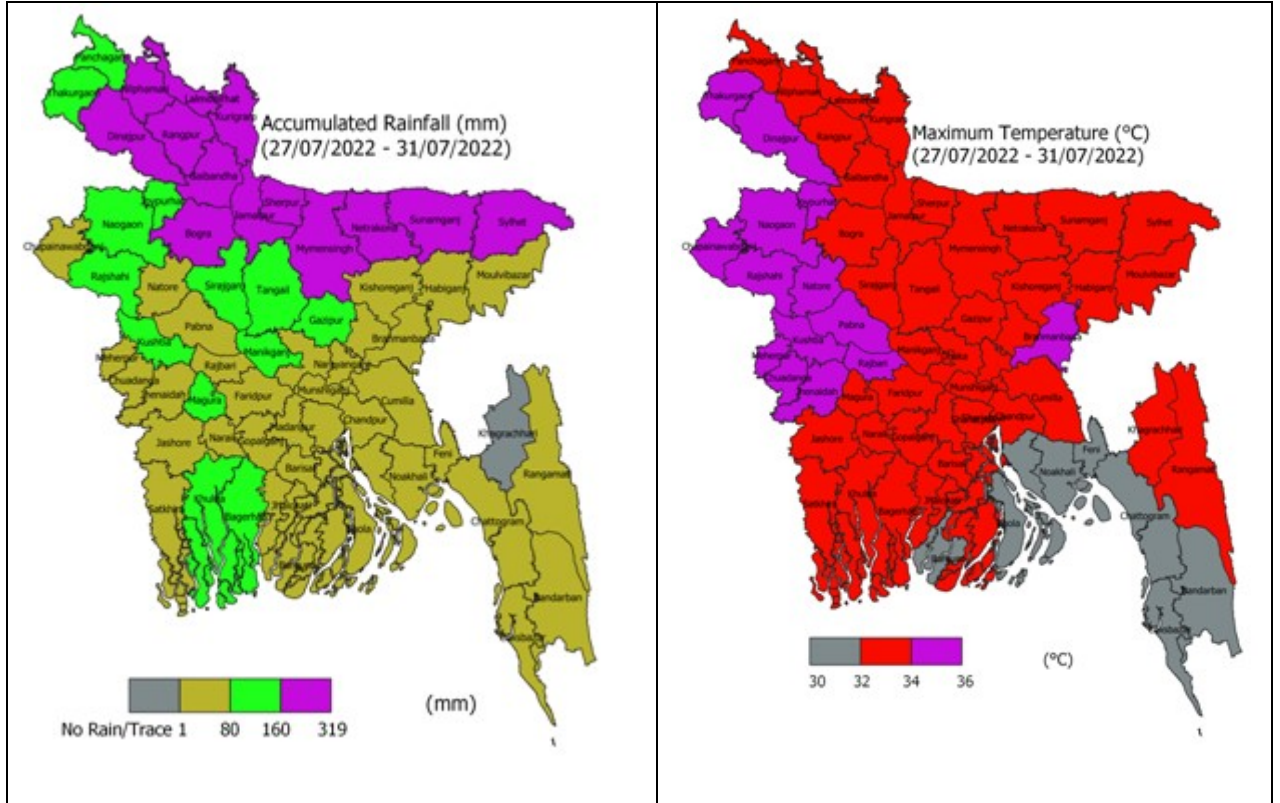
আবহাওয়ার পূর্বাভাস ২৫/০৭/২০২২ হতে ৩১/০৭/২০২২ তারিখ পর্যন্ত:

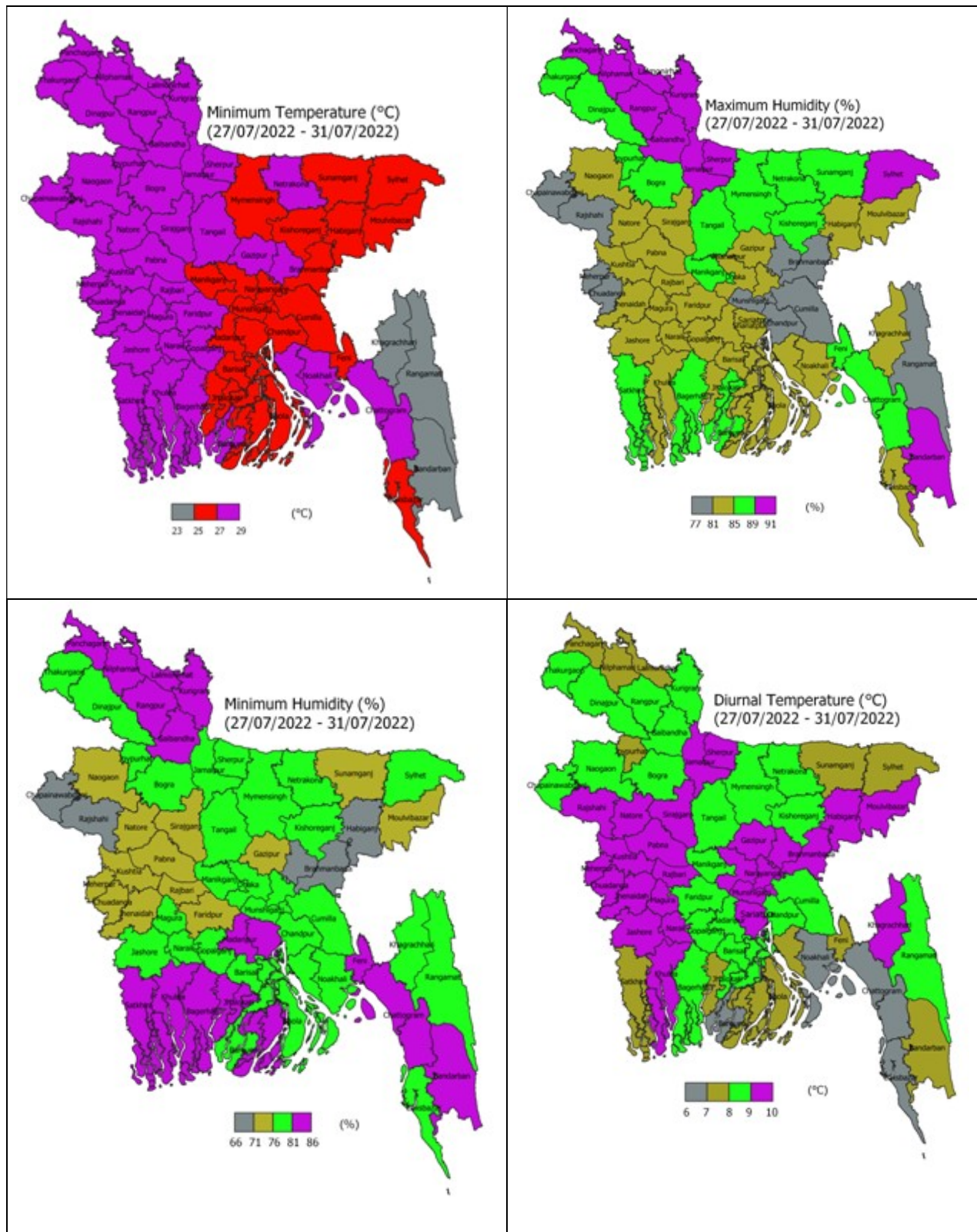
এ সপ্তাহে দৈনিক উজ্জ্বল সূর্য কিরণ কাল ৫.৫০ থেকে ৭.৫০ ঘন্টার মধ্যে থাকতে পারে।

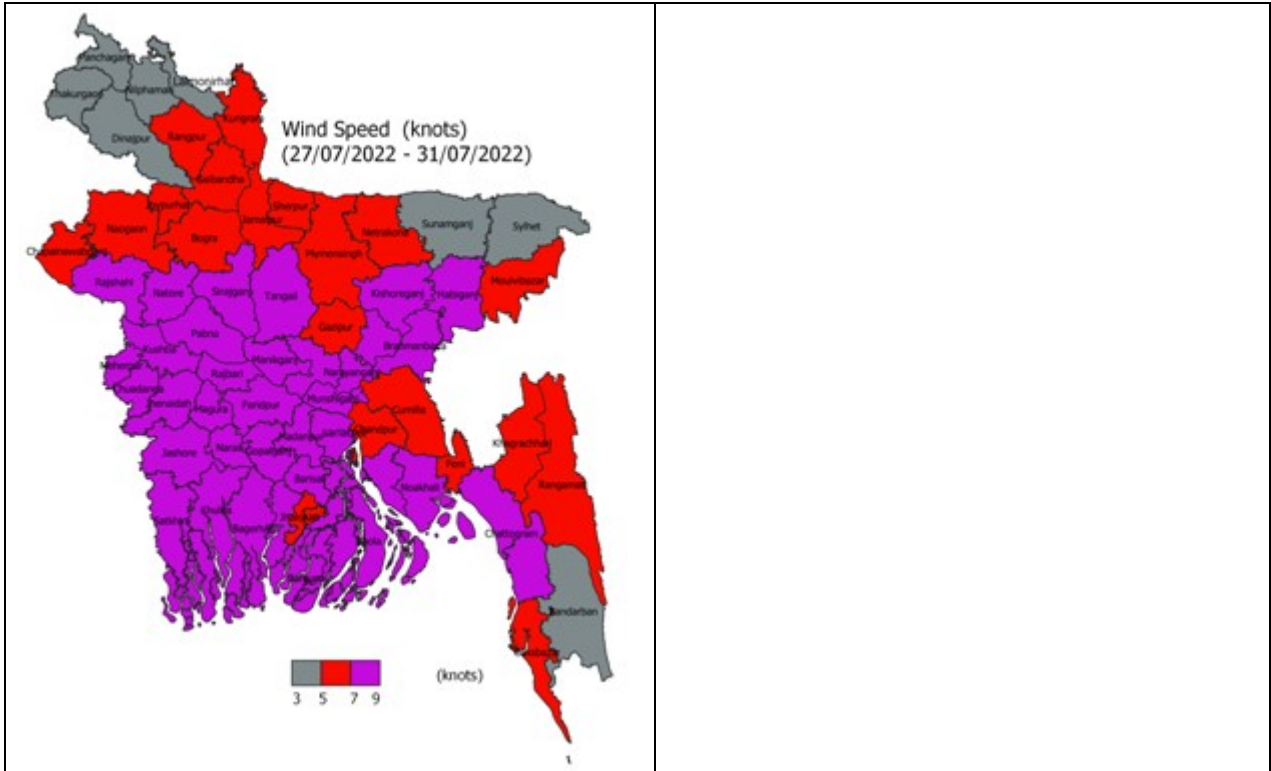
এ সপ্তাহে বাষ্পীভবনের দৈনিক গড় ৩.৭৫ মি.মি. থেকে ৪.৭৫ মি.মি. থাকতে পারে।

- এ সময় নিলেট, ময়মনসিংহ ও রংপুর বিভাগের অধিকাংশ স্থানে (৭৬%-১০০% এর বেশি এলাকা) অস্থায়ী দমকা ও ঝড়োহাওয়ার সাথে বিজলী চমকানোসহ হালকা (০৪-১০ মি.মি./দিন) থেকে মাঝারি (১১-২২ মি.মি./দিন) ধরণের বৃষ্টি/বজ্রসহ বৃষ্টি হতে পারে সেইসাথে বিচ্ছিন্নভাবে উক্ত বিভাগসমূহের কোথাও কোথাও ভারী (৪৪-৮৮ মি.মি./দিন) থেকে অতি ভারী (৮৮ মি.মি./দিন এর অধিক) বৃষ্টিপাতের সম্ভাবনা রয়েছে এবং ঢাকা, রাজশাহী, খুলনা, বরিশাল ও চট্টগ্রাম বিভাগের অনেক স্থানে (৫০%-৭৫% এর বেশি এলাকা) অস্থায়ী দমকা ও ঝড়োহাওয়ার সাথে বিজলী চমকানোসহ হালকা (০৪-১০ মি.মি./দিন) থেকে মাঝারি (১১-২২ মি.মি./দিন) ধরণের বৃষ্টি/বজ্রসহ বৃষ্টি হতে পারে।
- এ সময় সারা দেশের দিন ও রাতের তাপমাত্রা সামান্য কমতে পারে।

আগামী ০৫ দিনের জেলাওয়ারী পরিমাণগত আবহাওয়া পূর্বাভাস (২৭ জুলাই হতে ৩১ জুলাই ২০২২ পর্যন্ত)

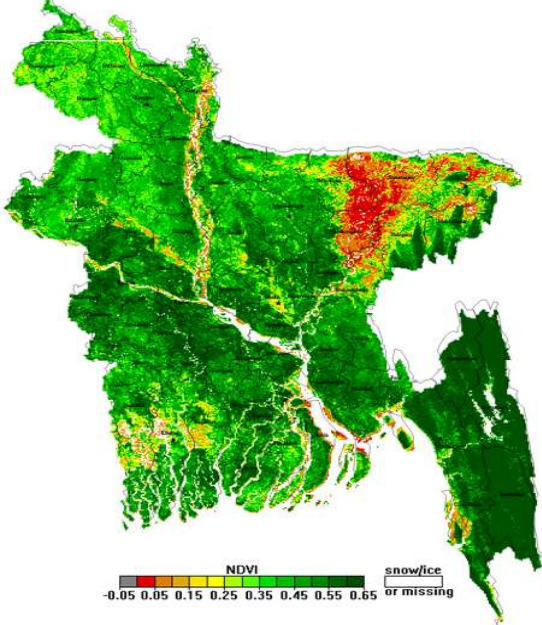




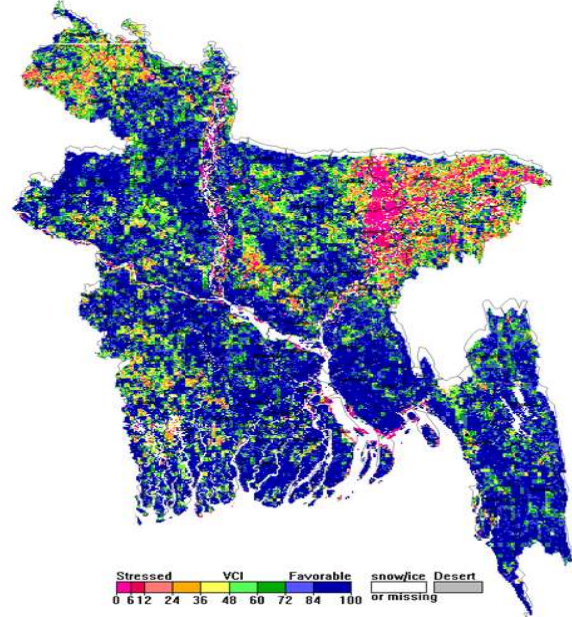


বাংলাদেশের উপর বিভিন্ন উপগ্রহ থেকে প্রাপ্ত তথ্য:

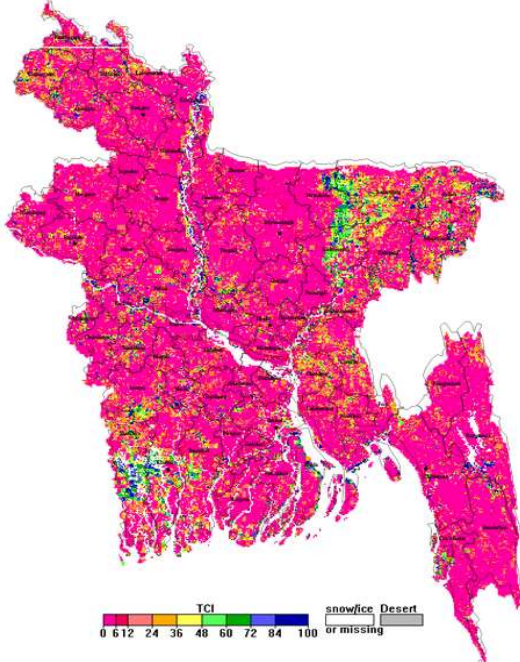
NOAA/VIIRS BLENDED NDVI composite for the week No. 29 (09 July-15 July) over Agricultural regions of Bangladesh



NOAA/ AVHRR BLENDED VCI composite for the week No. 29 (09 July-15 July) over Agricultural regions of Bangladesh



NOAA/ AVHRR BLENDED TCI composite for the week No. 29 (09 July-15 July) over Agricultural regions of Bangladesh



NOAA/ AVHRR BLENDED VHI composite for the week No. 29 (09 July-15 July) over Agricultural regions of Bangladesh

