

# জাতীয় কৃষি আবহাওয়া পরামর্শ সেবা বুলেটিন

০৬ জুলাই ২০২২ (বুধবার)  
[সময়কালঃ ০৬.০৭.২০২২-১০.০৭.২০২২]



## ডিসক্রেইমার

কৃষি আবহাওয়া তথ্য পদ্ধতি উন্নতকরণ প্রকল্পের আওতায় পরীক্ষামূলকভাবে জাতীয় পর্যায়ে এবং ৬৪ টি জেলায় প্রেরণের লক্ষ্যে কৃষি আবহাওয়া সংক্রান্ত পরামর্শ সেবা সম্বলিত বুলেটিন তৈরী করা হয়েছে। সংশ্লিষ্ট সকলের মূল্যবান মতামত ও পরামর্শের জন্য কৃষি সম্প্রসারণ অধিদপ্তরের ওয়েবসাইটে প্রকাশ করা হলো।

## মুখ্য কৃষি আবহাওয়া পরামর্শ

কৃষি আবহাওয়া পরামর্শ:

করোনা ভাইরাস (কোভিড-১৯) সংক্রমণ থেকে রক্ষার জন্য বিশেষ কৃষি আবহাওয়া পরামর্শ:

করোনা ভাইরাসের সংক্রমণ থেকে রক্ষার জন্য ফসল সংগ্রহ বা ব্যবস্থাপনার সময় সামাজিক দূরত্ব বজায় রাখুন, মুখে মাস্ক ব্যবহার করুন এবং বাংলাদেশ সরকারের অন্যান্য দিক নির্দেশনা মেনে চলুন।

আবহাওয়া পরিস্থিতি ও কৃষি আবহাওয়া পরামর্শ:

মৌসুমী বায়ুর অক্ষ রাজস্থান, মধ্যপ্রদেশ, উত্তর প্রদেশ, বিহার, উড়িষ্যা, গাঙ্গেয় পশ্চিমবঙ্গ এবং বাংলাদেশের দক্ষিণাঞ্চল হয়ে আসাম পর্যন্ত বিস্তৃত হয়েছে। এর একটি বর্ষিতাংশ উত্তরপূর্ব বঙ্গোপসাগর পর্যন্ত বিস্তৃত হয়েছে। মৌসুমী বায়ু বাংলাদেশের উপর মোটামুটি সক্রিয় এবং উত্তর বঙ্গোপসাগরের অন্যত্র মাঝারি অবস্থায় রয়েছে।

বাংলাদেশ আবহাওয়া অধিদপ্তরের পূর্বাভাস অনুযায়ী আগামী ২৪ ঘণ্টায় ঢাকা, ময়মনসিংহ, খুলনা, বরিশাল, চট্টগ্রাম ও সিলেট বিভাগের অনেক জায়গায় এবং রাজশাহী ও রংপুর বিভাগের কিছু কিছু জায়গায় অস্থায়ীভাবে দমকা হাওয়াসহ হালকা থেকে মাঝারি ধরনের বৃষ্টি/বজ্রসহ বৃষ্টি হতে পারে। সেইসাথে দেশের কোথাও কোথাও মাঝারি ধরনের ভারী থেকে ভারী বর্ষণ হতে পারে। রাজশাহী জেলাসহ রংপুর বিভাগের উপর দিয়ে মৃদু তাপপ্রবাহ বয়ে যাচ্ছে এবং তা কিছু জায়গা হতে প্রশমিত হতে পারে।

সারাদেশে দিনের তাপমাত্রা সামান্য হ্রাস পেতে পারে ও রাতের তাপমাত্রা প্রায় অপরিবর্তিত থাকতে পারে।

পরবর্তী ৭২ ঘণ্টায় বৃষ্টিপাতের প্রবণতা অব্যাহত থাকতে পারে।

মধ্যমেয়াদি পূর্বাভাস অনুযায়ী আগামী পাঁচ দিনে দেশের অধিকাংশ জেলায় বৃষ্টিপাত হওয়ার সম্ভাবনা রয়েছে।

এই পরিস্থিতিতে নিম্নলিখিত কৃষি আবহাওয়া পরামর্শ প্রদান করা হলো:

**বন্যা কবলিত জেলাসমূহের জন্য কৃষি আবহাওয়া পরামর্শ:**

- বন্যার পর জমি থেকে অতিরিক্ত পানি নিষ্কাশন করুন।
- স্বল্পমেয়াদি উচ্চফলনশীল জাতের ধানের সমবায় ভিত্তিক নার্সারী তৈরির জন্য উঁচু জমি নির্বাচন করুন। বন্যার পানি নেমে যাওয়ার পরে এগুলো রোপণ করা যেতে পারে।
- বীজতলা বা মূলজমির ধান গাছ সম্পূর্ণ নষ্ট হয়ে গেলে পরবর্তী সময়ে বেশি বয়সের চারা রোপণ করা যেতে পারে।
- আংশিক ক্ষতিগ্রস্ত জমিতে অতিরিক্ত পানি নিষ্কাশনের পর কুশি পর্যায়ে ১/৩ নাইট্রোজেন+৫০% পটাশ সার উপরি প্রয়োগ করুন।
- আলোক অসংবেদনশীল এবং স্বল্পমেয়াদি জাত সরাসরি বপন করুন।
- বন্যার পানি সরে গেলে ক্ষতিগ্রস্ত ফসলের জমিতে অতিরিক্ত নাইট্রোজেন সার প্রয়োগ করুন।
- দীর্ঘ সময় জমিতে জলাবদ্ধতা যেন না থাকে কারণ এর ফলে ফসল পচে যায় ও রোগের আক্রমণ দেখা দেয়।
- গবাদি পশুকে পরিষ্কার পানি খেতে দিন।
- গবাদি পশুকে ঘাস খুয়ে খাওয়ান, পশু ডায়রিয়ায় আক্রান্ত হলে খাবার স্যালাইন খাওয়ান এবং ভেটেরিনারী ডাক্তারের পরামর্শ নিন।
- বন্যায় পুকুর বা জলাশয়ের পাড় ভেঙে গেলে দ্রুত মেরামত বা সংস্কার করুন।
- বন্যায় পানি প্রবেশ করেছে কিন্তু সম্পূর্ণ পুকুর ভেসে যায়নি এমন পুকুরে বন্যার পানি নেমে গেলে শতাংশ প্রতি ২৫০-৩০০ গ্রাম চুন এবং ১০০-২০০ গ্রাম লবন ১৫ দিন পর পর ২ বার প্রয়োগ করুন।
- বন্যার পানি নেমে যাওয়ার সাথে সাথে নতুন করে পোনা মজুদের জন্য শতাংশ প্রতি ১ কেজি হারে চুন প্রয়োগ করুন।
- বন্যার পানির সাথে বাইরে থেকে ভেসে আসা অচাষযোগ্য মাছ পুকুরে প্রবেশ করলে তা ঘন ঘন জাল টেনে ধরে ফেলুন।

**অন্যান্য জেলাসমূহের জন্য কৃষি আবহাওয়া পরামর্শ:**

**আউশ ধান:**

- রিকভারি থেকে কুশি পর্যায় পর্যন্ত জমির পানির স্তর ৩-৪ ইঞ্চি বজায় রাখুন।

- রোগবালাই এর আক্রমণ থেকে রক্ষার জন্য নিয়মিত মাঠ পর্যবেক্ষণ করুন। প্রয়োজন অনুযায়ী ব্যবস্থা নিন।
- আউশ ধানে পানি নেমে যাওয়ার ৫-৭ দিন পর গ্যাপ ফিলিং করে পটাশ সার এবং তার ৩-৫ দিন পর ইউরিয়া সারের উপরি প্রয়োগ করুন। ধান আগাম কুশি বের হওয়া পর্যায়ের থাকলে এখনই ইউরিয়া সার প্রয়োগ করা যাবে না। ৫-৭ দিন পর প্রয়োজন হলে কুশি ভেঙে গ্যাপ ফিলিং করে ইউরিয়া সার উপরি প্রয়োগ করতে হবে। তবে এখন সব ধরনের জমিতেই বিঘা প্রতি অতিরিক্ত ৫ কেজি পটাশ সার ব্যবহার করা ভাল।
- যদি থ্রিপস ও সবুজ পাতা ফড়িং এর সংখ্যা ২৫% এর বেশী হয় তাহলে ১ লিটার পানিতে ১ মিলি হারে ম্যালাথিয়ন গুপের বালাইনাশক প্রয়োগ করতে হবে।
- বৃষ্টিপাতের পর বালাইনাশক প্রয়োগ করুন।

#### আমন ধান:

- আমন ধানের বীজতলা তৈরি করুন।
- বপনের আগে বীজ ডায়থেন এম ৪৫ দিয়ে শোধন করে নিন
- দাপোগ পদ্ধতিতে নার্সারী বেড তৈরি করুন।

#### ভুট্টা:

- রোগবালাই এর আক্রমণ থেকে রক্ষার জন্য নিয়মিত মাঠ পর্যবেক্ষণ করুন।
- বৃষ্টিপাতের পর বালাইনাশক প্রয়োগ করুন।

#### চীনা বাদাম:

- জমি থেকে অতিরিক্ত পানি নিষ্কাশন করুন।
- বৃষ্টি না থাকলে পরিপক্ক ফসল সংগ্রহ করুন।
- রোগ বালাই এর আক্রমণ থেকে রক্ষা পেতে নিয়মিত মাঠ পর্যবেক্ষণ করুন। প্রয়োজন অনুযায়ী ব্যবস্থা নিন।
- আবহাওয়ার বর্তমান পরিস্থিতিতে টিক্কা রোগের আক্রমণ দেখা দিতে পারে। নিয়ন্ত্রনের জন্য প্রতি লিটার পানিতে ২ মিলি হেক্সাকোনাজল অথবা ১ গ্রাম কার্বেন্ডাজিম মিশিয়ে স্প্রে করুন।
- বৃষ্টিপাতের পর বালাইনাশক প্রয়োগ করুন।

#### সবজি:

- জমি থেকে অতিরিক্ত পানি নিষ্কাশন করুন।
- পটল, কাকরোল প্রভৃতি সবজির ক্ষেত্রে উৎপাদন বৃদ্ধির জন্য হাত দিয়ে পরাগায়ন করানো যেতে পারে। নিয়মিত আন্তঃপরিচর্যা করতে হবে।
- গাছের গোড়া ও কান্ডে লেগে থাকা আঠালো কাদা পরিষ্কার পানি স্প্রে করে ধুয়ে ফেলুন। পচে যাওয়া থেকে রক্ষার জন্য প্রতি লিটার পানিতে ৪ গ্রাম হারে কপার অক্সিক্লোরাইড মিশিয়ে স্প্রে করুন।
- টমেটো, মরিচ ও বেগুন গাছ বাঁশের কঞ্চি দিয়ে বেঁধে রাখুন।
- জমিতে যেন পানি জমে থাকতে না পারে সেজন্য পানি নিষ্কাশনের সুব্যবস্থা রাখুন।
- বৃষ্টিপাতের পর বালাইনাশক প্রয়োগ করুন।

#### উদ্যান ফসল:

- কলায় সিগাটোকা লীফ স্পট রোগের আক্রমণ দেখা দিলে বেশী আক্রান্ত পাতা কেটে সরিয়ে ফেলে প্রতি লিটার পানিতে ১ মিলি প্রোপিকোনাজল মিশিয়ে স্প্রে করুন।
- কেটে আনা কলার কীদি শুকনো জায়গায় সংরক্ষণ করুন যেন বৃষ্টিপাতের কারণে রোগের আক্রমণ না হতে পারে।
- ঝোড়ো হাওয়ার কারণে চলে পড়া থেকে রক্ষার জন্য কলাগাছ, ফলের ছোট গাছ ও সবজিতে খুঁটির ব্যবস্থা করুন, আখের ঝাড় বেঁধে দিন।
- আবহাওয়ার বর্তমান পরিস্থিতিতে নারিকেলের বাড রট রোগ দেখা দিতে পারে। ১% বোর্দো মিস্কচার প্রয়োগ করুন।
- ফল বাগান থেকে অতিরিক্ত পানি নিষ্কাশনের জন্য নিষ্কাশন নালার ব্যবস্থা রাখুন।
- বৃষ্টিপাতের পর বালাইনাশক প্রয়োগ করুন।

#### পাট:

- জমি আগাছামুক্ত রাখুন।
- জমি থেকে অতিরিক্ত পানি নিষ্কাশন করুন।
- রোগবলাই এর আক্রমণ থেকে রক্ষার জন্য নিয়মিত মাঠ পর্যবেক্ষণ করুন এবং প্রয়োজন অনুযায়ী ব্যবস্থা নিন।
- বিছা পোকাকার আক্রমণ দেখা দিলে
  - ডিম সংগ্রহ করে ধ্বংস করুন
  - আলোক ফাঁদ ব্যবহার করুন
  - প্রতি লিটার পানিতে ১ মিলি হারে ইমিডাক্লোপ্রিড মিশিয়ে স্প্রে করুন।
- ঘোড়া পোকাকার আক্রমণ দেখা দিলে প্রতি লিটার পানিতে ১ মিলি হারে ইমিডাক্লোপ্রিড মিশিয়ে স্প্রে করুন।
- বৃষ্টিপাতের পর বালাইনাশক প্রয়োগ করুন।

#### পান:

- দমকা হাওয়ায় বরজের বেড়া ভেঙে গেলে দ্রুত মেরামত করে নিন।
- নিয়মিত আন্তঃপরিচর্যা করুন।
- শিলাবৃষ্টি ও ঝড়ের ক্ষতিকর প্রভাব থেকে রক্ষার জন্য পান পাতার বিশেষ যত্ন নিতে হবে।
- বৃষ্টিপাতের পর বালাইনাশক প্রয়োগ করুন।

#### আখ:

- বিভিন্ন রোগবলাই এর আক্রমণ থেকে রক্ষার জন্য নিয়মিত মাঠ পর্যবেক্ষণ করুন এবং প্রয়োজন অনুযায়ী ব্যবস্থা নিন।
- বৃষ্টিপাতের পর বালাইনাশক প্রয়োগ করুন।

#### গবাদি পশু:

- পশু খাদ্যের মূল্য অস্বাভাবিক বৃদ্ধি পাওয়ায় ধানের খড় সঠিকভাবে সংরক্ষণ করুন ও উচ্চফলনশীল কাঁচা ঘাস লাগান।
- গবাদি পশুকে ক্ষুরা রোগের টিকা দিন।
- গোয়াল ঘরের চারদিক খোলা, শুকনা ও পরিষ্কার রাখুন।
- গোয়ালঘরে মশারী বা সাবধানতার সাথে কয়েল ব্যবহার করুন।
- বজ্রপাতে প্রাণহানি থেকে রক্ষা পেতে ঝড় বৃষ্টি থেকে গবাদি পশুকে নিরাপদে রাখুন।

### হাঁস মুরগী:

- মুরগীকে রানীক্ষেত রোগের টিকা দিন।
- হাঁস মুরগীর ঘরের চারদিক খোলা, শুকনা ও পরিষ্কার রাখুন।
- হাঁস মুরগীর ঘরে মশারী বা সাবধানতার সাথে কয়েল ব্যবহার করুন।

### মৎস্য:

- এখন মাছ মজুদের উপযুক্ত সময়। পুকুর প্রস্তুত করুন।
- পুরাতন সব মাছ পুকুর শুকিয়ে বা রোটেনন (২৫ গ্রাম/শতাংশ/ফুট) প্রয়োগ করে ধরে ফেলুন। ২/৩ দিন পর প্রতি শতাংশে ১ কেজি চুন প্রয়োগ করুন।
- চুন প্রয়োগের ৩/৪ দিন পর সার (প্রতি শতাংশে ইউরিয়া ২০০ গ্রাম, টিএসপি ১০০ গ্রাম) প্রয়োগ করুন।
- সার প্রয়োগের ৩/৪ দিন পর পানির রঙ সবুজাভ হলে স্তরভিত্তিক মাছের পোনা মজুদ করুন।

## দেশের বিভিন্ন এলাকার আবহাওয়া পরিস্থিতি:

গত ২৪ ঘন্টায় বৃষ্টিপাতের পরিমাণ (০৬ জুলাই ২০২২, সকল ০৬ টা পর্যন্ত) এবং ০৫ জুলাই ২০২২ এ সর্বোচ্চ তাপমাত্রা, ০৬ জুলাই ২০২২ এ সর্বোনিম্ন তাপমাত্রা নিচে দেওয়া হলো:

বিভাগের নাম	পর্যবেক্ষণ-গারের নাম	বৃষ্টিপাতের পরিমাণ (মি: মি:)	সর্বোচ্চ তাপমাত্রা	সর্বনিম্ন তাপমাত্রা	বিভাগের নাম	পর্যবেক্ষণ-গারের নাম	বৃষ্টিপাতের পরিমাণ (মি: মি:)	সর্বোচ্চ তাপমাত্রা	সর্বনিম্ন তাপমাত্রা
ঢাকা	ঢাকা	০৩	৩৪.৬	২৫.৮	রাজশাহী	রাজশাহী	০০	৩৭.৫	২৭.৩
	টাঙ্গাইল	০৫	৩৪.৭	২৬.২		ঈশ্বরদী	০০	৩৫.৫	২৭.৫
	ফরিদপুর	০০	৩৪.০	২৭.৪		বগুড়া	০০	৩৫.০	২৮.২
	মাদারীপুর	০০	৩২.০	২৬.৮		বদলগাছী	০০	৩৩.৮	২৭.০
	গোপালগঞ্জ	০১	৩৪.০	২৭.৫		তাড়াশ	০০	৩৫.০	২৭.৫
	নিকলি	৪৯	৩৩.০	২৬.৮		রংপুর	রংপুর	০০	৩৬.২
ময়মনসিংহ	ময়মনসিংহ	০৯	৩৩.৬	২৬.৪	দিনাজপুর		০০	৩৬.৩	২৮.৬
	নেত্রকোনা	৪৪	৩৩.৫	২৬.২	সৈয়দপুর		০০	৩৭.১	২৮.৫
চট্টগ্রাম	চট্টগ্রাম	০৯	৩৩.৪	২৫.১	তেঁতুলিয়া		০০	৩৬.০	২৬.৪
	সন্দ্বীপ	০৯	৩৩.১	২৫.৯	ডিমলা		০০	৩৬.১	২৯.২
	সীতাকুন্ড	০৩	৩৩.৫	২৫.৫	রাজারহাট		০০	৩৫.৮	২৮.০
	রাঙ্গামাটি	২২	৩৪.০	২৬.০	খুলনা	খুলনা	০০	৩৪.০	২৭.৫
	কুমিল্লা	০২	৩৩.৭	২৬.৬		মংলা	সামান্য	৩৪.৬	২৬.৭
	চাঁদপুর	০৭	৩৩.৪	২৬.০		সাতক্ষীরা	সামান্য	৩৩.৫	২৮.০
	মাইজদীকোট	০৫	৩৩.৫	২৬.৩		যশোর	০১	৩৪.৬	২৭.৪
	ফেনী	০২	৩৫.০	২৬.৪		চুয়াডাঙ্গা	সামান্য	৩৪.৫	২৭.৪
	হাতিয়া	০৫	৩১.৬	২৬.০		কুমারখালী	০০	৩৪.০	২৭.৩
	কক্সবাজার	০০	৩২.৫	২৬.০	বরিশাল	বরিশাল	০৪	৩৪.০	২৬.৪
	কুতুবদিয়া	০৫	৩৩.৫	২৫.০		পটুয়াখালী	০১	৩৩.১	২৭.৪
টেকনাফ	০০	৩২.০	২৬.০	খেপুপাড়া		০৬	৩২.৮	২৭.৩	
সিলেট	সিলেট	৯১	৩৫.২	২৫.৩		ভোলা	০৪	৩২.৯	২৬.২
	শ্রীমঙ্গল	৩৭	৩৪.২	২৫.১					

### প্রধান বৈশিষ্ট্য সমূহ:

- গত সপ্তাহে দেশের দৈনিক উজ্জ্বল সূর্যকিরণ কালের গড় ৪.৬৪ ঘন্টা ছিল।
- গত সপ্তাহে দেশের দৈনিক বাষ্পীভবনের গড় ৩.৪১ মি: মি: ছিল।

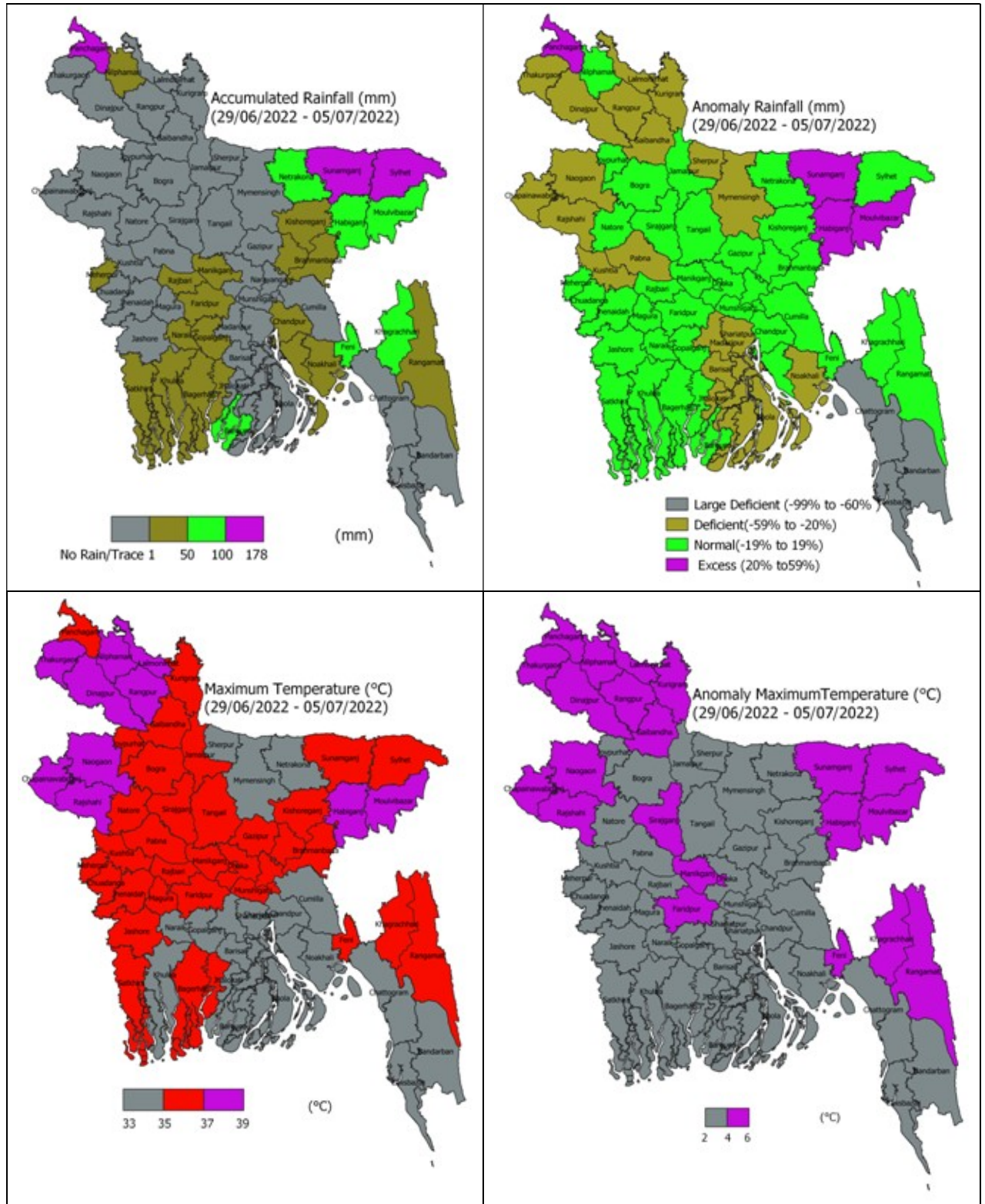
### সকাল ০৯ টা থেকে পরবর্তী ২৪ ঘন্টার আবহাওয়ার পূর্বাভাস:

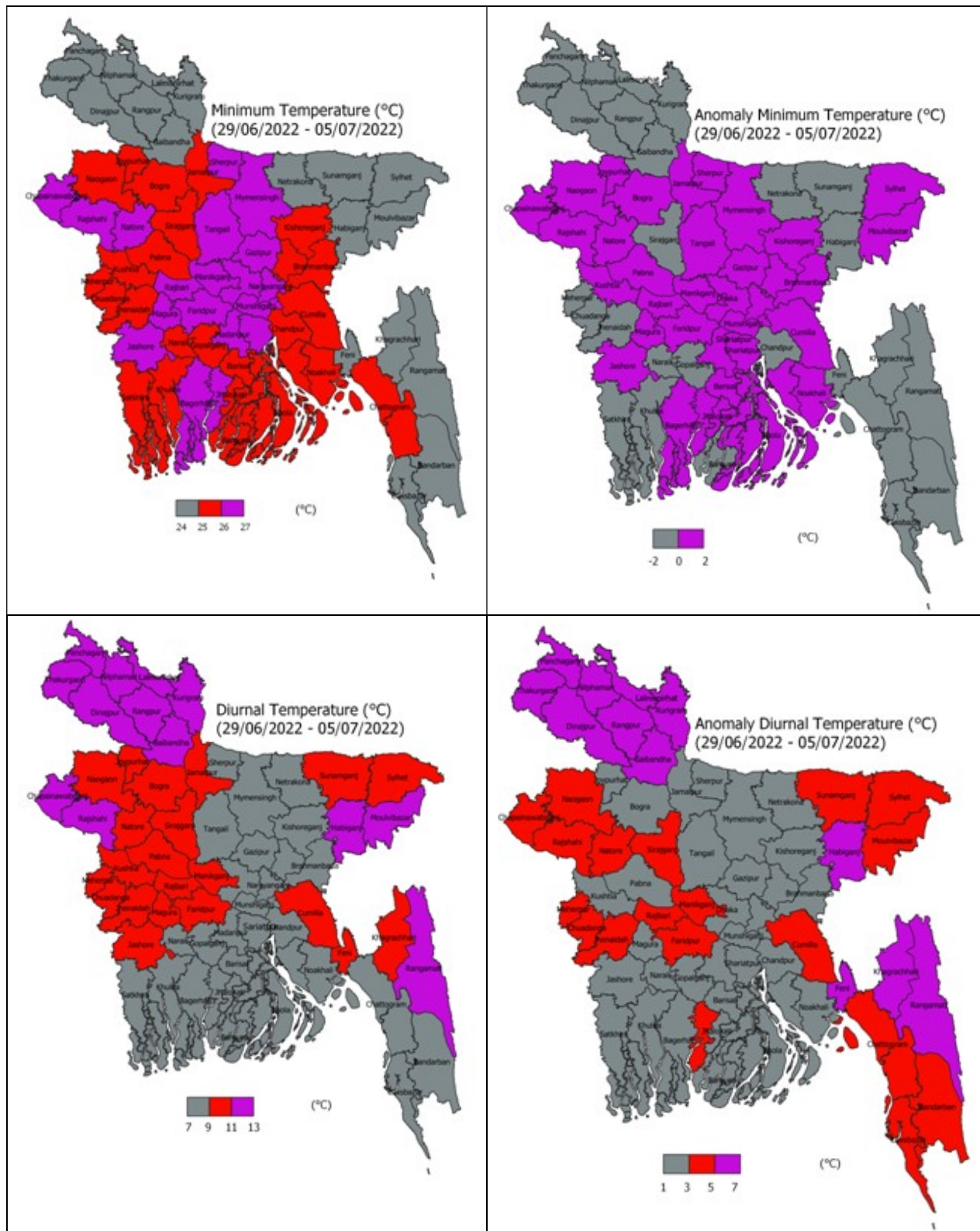
পূর্বাভাস: ঢাকা, ময়মনসিংহ, খুলনা, বরিশাল, চট্টগ্রাম ও সিলেট বিভাগের অনেক জায়গায় এবং রাজশাহী ও রংপুর বিভাগের কিছু কিছু জায়গায় অস্থায়ীভাবে দমকা হাওয়াসহ হালকা থেকে মাঝারী ধরনের বৃষ্টি/বজ্রসহ বৃষ্টি হতে পারে। সেইসাথে দেশের কোথাও কোথাও মাঝারী ধরনের ভারী থেকে ভারী বর্ষণ হতে পারে।

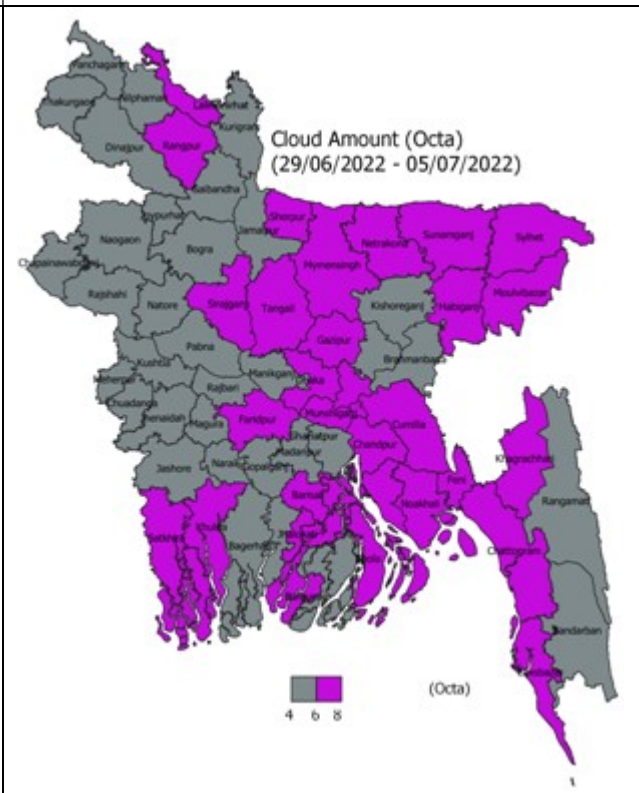
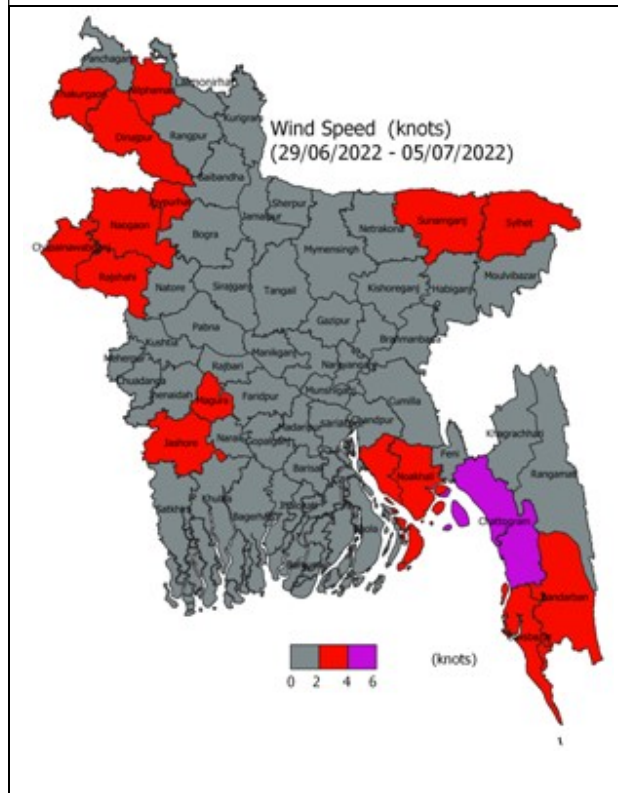
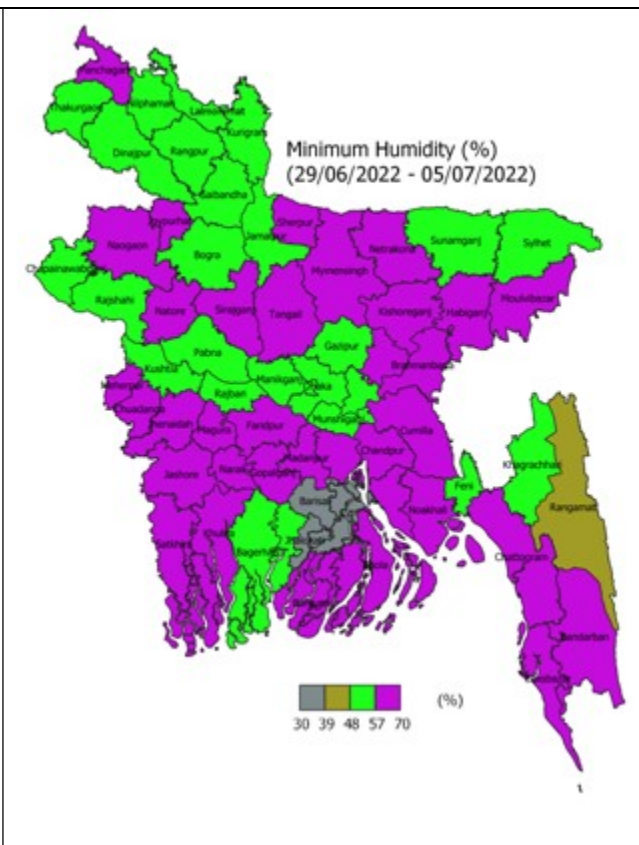
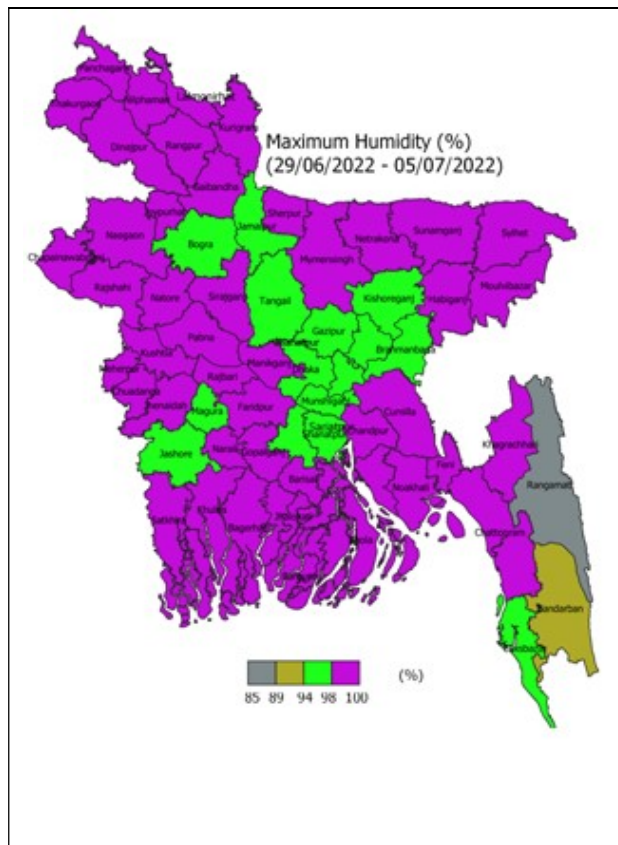
তাপপ্রবাহঃ রাজশাহী জেলাসহ রংপুর বিভাগের উপর দিয়ে মৃদু তাপপ্রবাহ বয়ে যাচ্ছে এবং তা কিছু জায়গা হতে প্রশমিত হতে পারে।

তাপমাত্রা: সারাদেশে দিনের তাপমাত্রা সামান্য হ্রাস পেতে পারে ও রাতের তাপমাত্রা প্রায় অপরিবর্তিত থাকতে পারে।

সপ্তাহের শেষে (০৫ জুলাই ২০২২ পর্যন্ত) আবহাওয়া প্যারামিটারের স্থানিক বন্টন:







## আবহাওয়ার পূর্বাভাস:

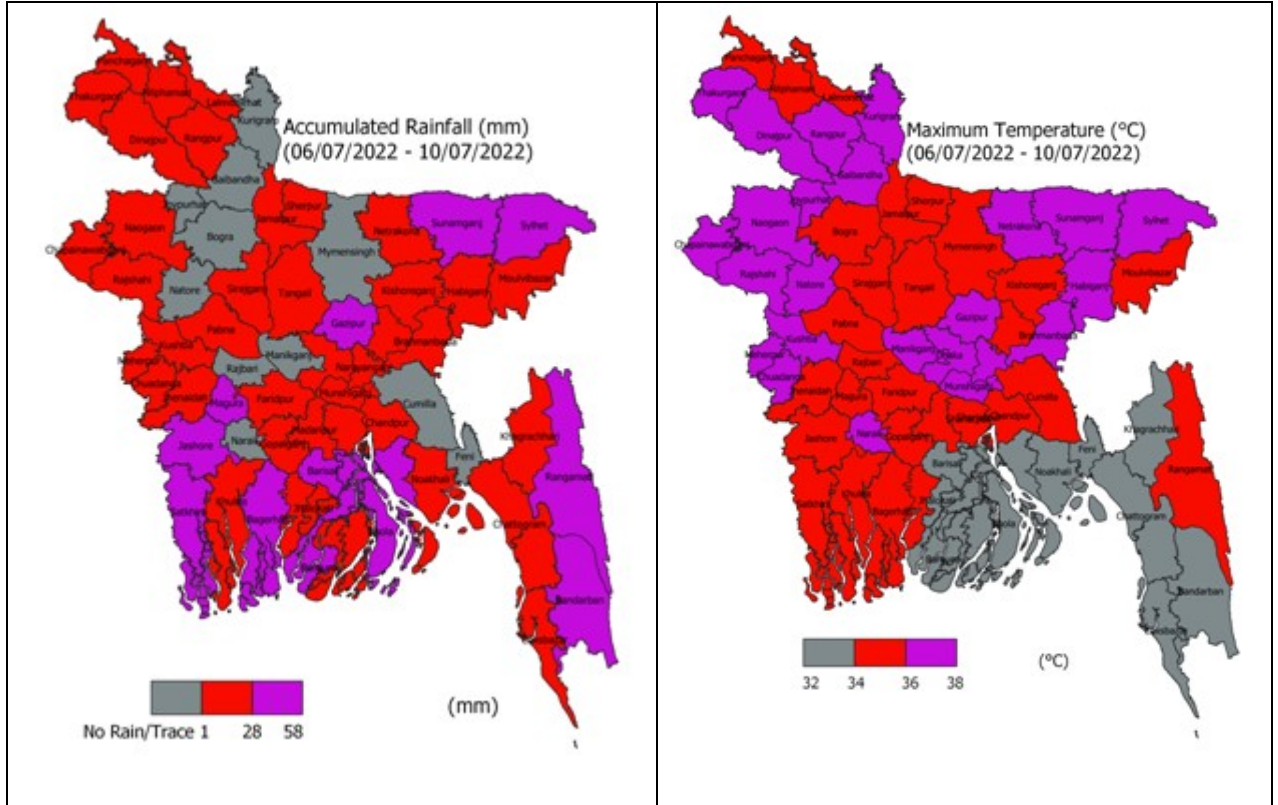
### আবহাওয়ার পূর্বাভাস ০৩/০৭/২০২২ হতে ০৭/০৭/২০২২ তারিখ পর্যন্ত:

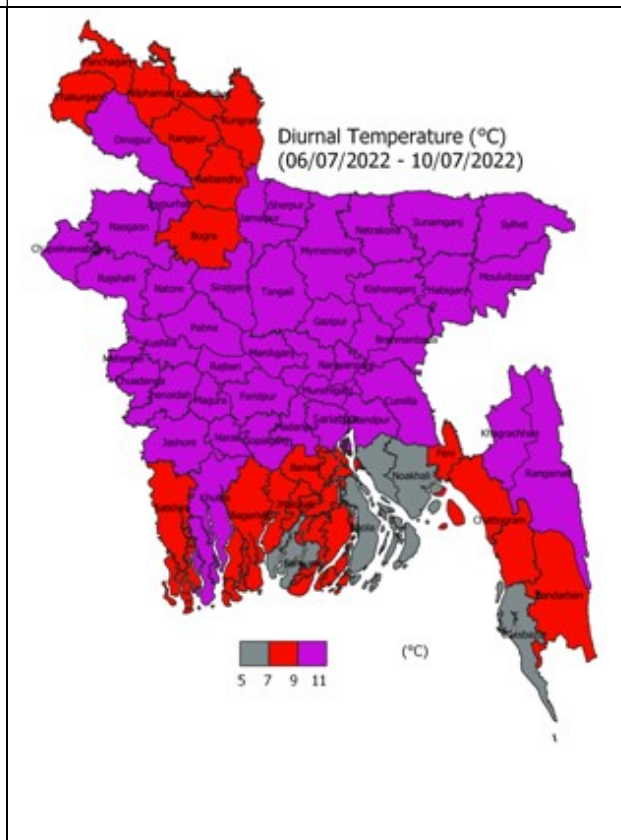
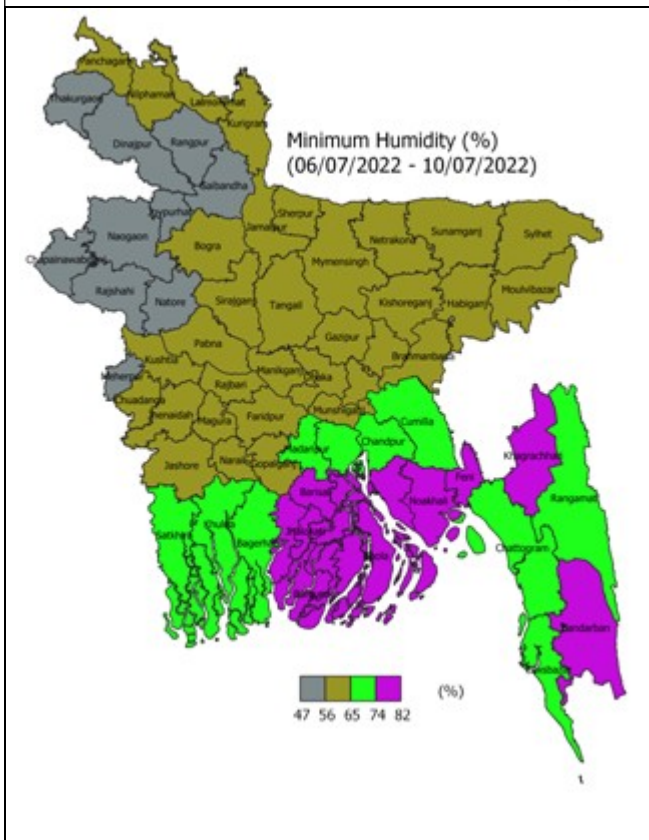
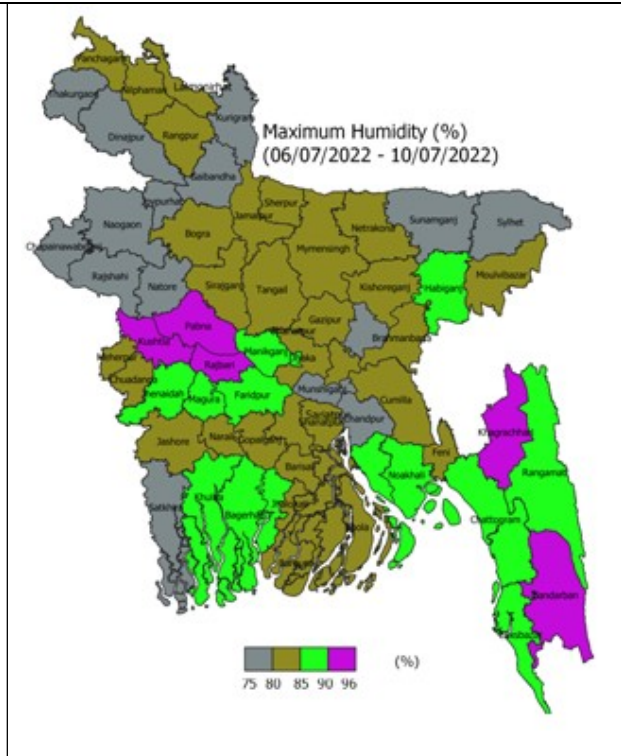
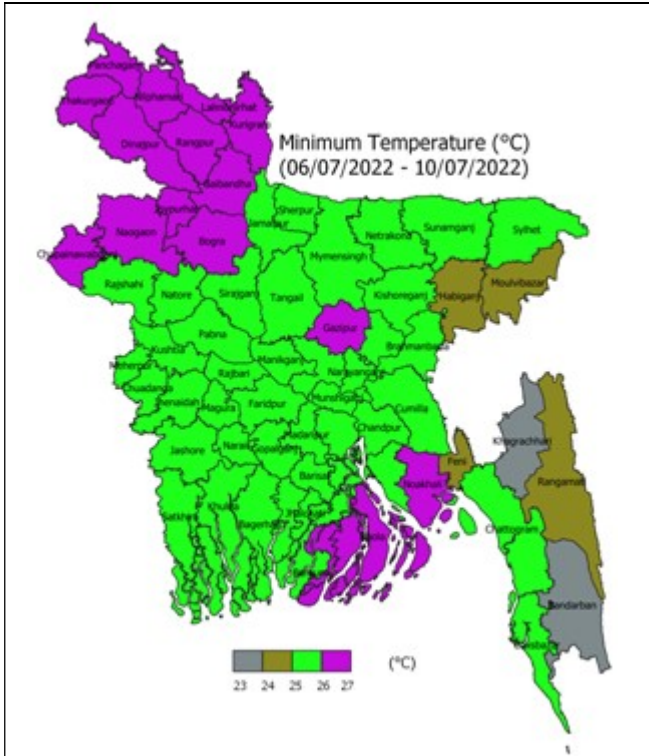
এ সপ্তাহে দৈনিক উজ্জ্বল সূর্য কিরণ কাল ২.৫০ থেকে ৩.৫০ ঘন্টার মধ্যে থাকতে পারে ।

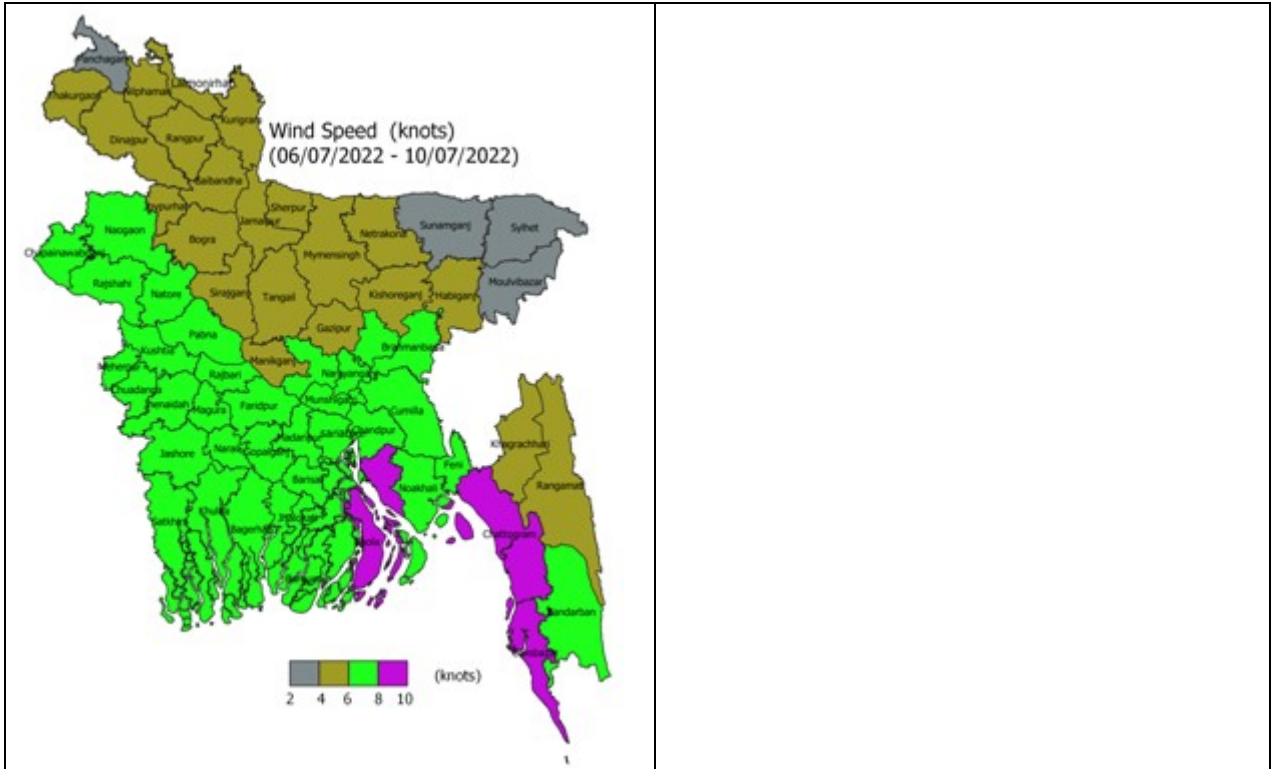
এ সপ্তাহে বাষ্পীভবনের দৈনিক গড় ৪.৫০ মি.মি. থেকে ৫.৫০ মি.মি. থাকতে পারে ।

- এ সময় চট্টগ্রাম, বরিশাল ও সিলেট বিভাগের অনেক স্থানে (৫০%-৭৫% এর বেশি এলাকা) এবং রংপুর, রাজশাহী, ময়মনসিংহ, ঢাকা ও খুলনা বিভাগের কিছু কিছু স্থানে অস্থায়ী দমকা ও ঝড়োহাওয়ার সাথে বিজলী চমকানোসহ হালকা (০৪-১০ মি.মি./দিন) থেকে মাঝারি (১১-২২ মি.মি./দিন) ধরনের বৃষ্টি/বজ্রসহ বৃষ্টি হতে পারে । সেইসাথে বিচ্ছিন্নভাবে দেশের কোথাও কোথাও মাঝারি ধরনের ভারী (২৩-৪৩ মি.মি./দিন) থেকে ভারী (৪৪-৮৮ মি.মি./দিন) বৃষ্টিপাতের সম্ভাবনা রয়েছে ।
- এ সময় সারা দেশের দিনের তাপমাত্রা সামান্য বাড়তে পারে ও রাতের তাপমাত্রা প্রায় অপরিবর্তিত থাকতে পারে ।

### আগামী ০৫ দিনের জেলাওয়ারী পরিমাণগত আবহাওয়া পূর্বাভাস (০৬ জুলাই হতে ১০ জুলাই ২০২২ পর্যন্ত)

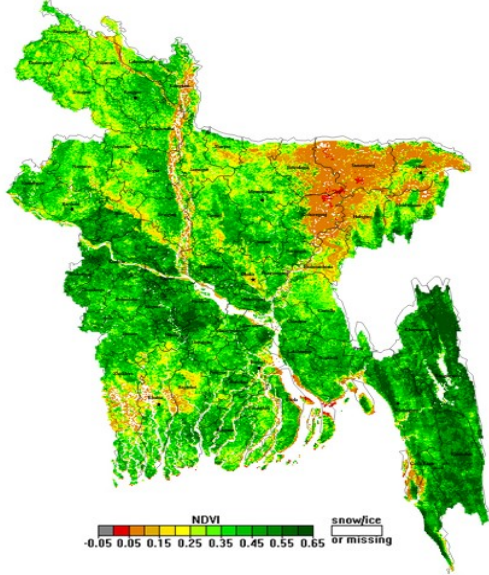




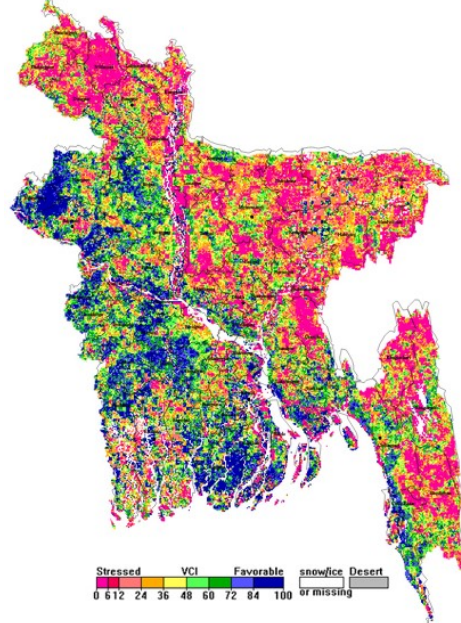


বাংলাদেশের উপর বিভিন্ন উপগ্রহ থেকে প্রাপ্ত তথ্য:

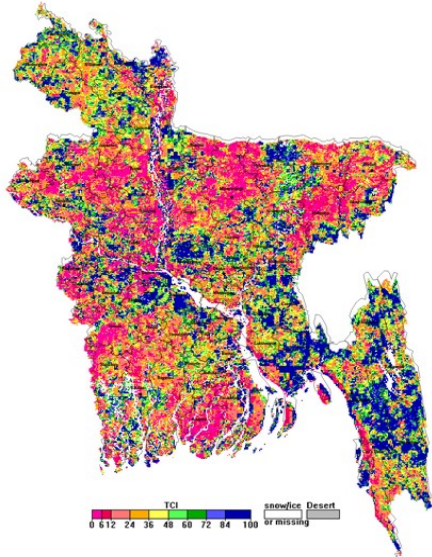
NOAA/VIIRS BLENDED NDVI composite for the week No. 26 (18 June-24 June) over Agricultural regions of Bangladesh



NOAA/ AVHRR BLENDED VCI composite for the week No. 26 (18 June-24 June) over Agricultural regions of Bangladesh



NOAA/ AVHRR BLENDED TCI composite for the week No. 26 (18 June-24 June) over Agricultural regions of Bangladesh



NOAA/ AVHRR BLENDED VHI composite for the week No. 26 (18 June-24 June) over Agricultural regions of Bangladesh

