

জাতীয় কৃষি আবহাওয়া পরামর্শ সেবা বুলেটিন

02 ফেব্রুয়ারি 2022 (বুধবার)

[সময়কাল: 02.02.2022- 06.02.2022]



ডিসক্রেইমার

কৃষি আবহাওয়া তথ্য পদ্ধতি উন্নতকরণ প্রকল্পের আওতায় পরীক্ষামূলকভাবে জাতীয় পর্যায়ে এবং ৬৪ টি জেলায় প্রেরণের লক্ষ্যে কৃষি আবহাওয়া সংক্রান্ত পরামর্শ সেবা সম্বলিত বুলেটিন তৈরি করা হয়েছে। সংশ্লিষ্ট সকলের মূল্যবান মতামত ও পরামর্শের জন্য কৃষি সম্প্রসারণ অধিদপ্তরের ওয়েবসাইটে প্রকাশ করা হলো।

যোগাযোগের ঠিকানা: ফারহানা হক, সবুজ রায়

ই-মেইল: pdamisdp@dae.gov.bd

ফোন: ০২-৫৫০২৮৪১৪, ০২-৫৫০২৮৪১৮

মুখ্য কৃষি আবহাওয়া পরামর্শ

কৃষি আবহাওয়া পরামর্শ:

করোনা ভাইরাস (কোভিড-১৯) সংক্রমণ থেকে রক্ষার জন্য বিশেষ কৃষি আবহাওয়া পরামর্শ:

করোনা ভাইরাসের সংক্রমণ থেকে রক্ষার জন্য ফসল সংগ্রহ বা ব্যবস্থাপনার সময় সামাজিক দূরত্ব বজায় রাখুন, মুখে মাস্ক ব্যবহার করুন এবং বাংলাদেশ সরকারের অন্যান্য দিক নির্দেশনা মেনে চলুন।

আবহাওয়া পরিস্থিতি ও কৃষি আবহাওয়া পরামর্শ:

পশ্চিমা লঘুচাপের বর্ধিতাংশ হিমালয়ের পাদদেশীয় পশ্চিমবঙ্গ এবং তৎসংলগ্ন এলাকায় অবস্থান করছে। মৌসুমের স্বাভাবিক লঘুচাপ দক্ষিণ বঙ্গোপসাগরে অবস্থান করছে।

বাংলাদেশ আবহাওয়া অধিদপ্তরের পূর্বাভাস অনুযায়ী আগামী ২৪ ঘণ্টায় চট্টগ্রাম ও সিলেট বিভাগের দু'এক জায়গায় হালকা বৃষ্টি/গুঁড়ি গুঁড়ি বৃষ্টি হতে পারে। এছাড়া দেশের অন্যত্র অস্থায়ীভাবে আংশিক মেঘলা আকাশসহ আবহাওয়া প্রধানত শুষ্ক থাকতে পারে। মধ্যরাত থেকে সকাল পর্যন্ত দেশের নদী অববাহিকায় মাঝারি থেকে ঘন কুয়াশা এবং এছাড়া দেশের অন্যত্র হালকা থেকে মাঝারি ধরনের কুয়াশা পড়তে পারে।

রাজশাহী, নওগাঁ, দিনাজপুর, পঞ্চগড় ও কুড়িগ্রাম জেলাসমূহের উপর দিয়ে মৃদু শৈত্য প্রবাহ বয়ে যাচ্ছে এবং তা প্রশমিত হতে পারে। সারাদেশে রাত এবং দিনের তাপমাত্রা সামান্য বৃদ্ধি পেতে পারে।

পরবর্তী ৭২ ঘণ্টায় বৃষ্টিপাতের প্রবণতা বৃদ্ধি পেতে পারে।

বাংলাদেশ আবহাওয়া অধিদপ্তরের মধ্যমেয়াদি পূর্বাভাস অনুযায়ী আগামী ৪-৫ ফেব্রুয়ারি হালকা থেকে মাঝারি ধরনের বৃষ্টিপাত হওয়ার সম্ভাবনা রয়েছে।

এই পরিস্থিতিতে নিম্নলিখিত কৃষি আবহাওয়া পরামর্শ প্রদান করা হলো:

- অতিরিক্ত পানি নিষ্কাশনের জন্য ডাল জাতীয় এবং মাঠে দণ্ডায়মান অন্যান্য ফসলের জমির চারপাশে নিষ্কাশন নালা তৈরি করুন।
- আলুর জমি থেকে অতিরিক্ত পানি নিষ্কাশন করুন। নাবী ধ্বংস রোগ থেকে রক্ষার জন্য মাঠ পর্যবেক্ষণ করুন। কুয়াশাময় আবহাওয়া দীর্ঘায়িত হলে অনুমোদিত বালাইনাশক প্রয়োগ করুন।
- আবহাওয়ার এই পরিস্থিতিতে গমে ব্লাস্ট রোগ দেখা দিতে পারে। যদি রোগের লক্ষণ দেখা যায় বৃষ্টিপাতের পর অনুমোদিত বালাইনাশক প্রয়োগ করুন।
- বোরো ধানের জমিতে অতিরিক্ত পানি জমে থাকলে নিষ্কাশন করুন।
- ৪-৫ ফেব্রুয়ারি সেচ, সার ও বালাইনাশক প্রয়োগ বন্ধ রাখুন।
- মাঠে দণ্ডায়মান পরিপক্ব ফসল দ্রুত সংগ্রহ করে নিরাপদ জায়গায় রাখুন।
- গবাদি পশুকে শুকনো ও পরিষ্কার জায়গায় রাখুন। নিউমোনিয়া থেকে সুরক্ষায় সকালে ও সন্ধ্যায় দুগ্ধবতী গাভী ও বাছুরকে চটের বস্তা দিয়ে জড়িয়ে দিন।

দেশের বিভিন্ন এলাকার আবহাওয়া পরিস্থিতি

গত ২৪ ঘন্টায় বৃষ্টিপাতের পরিমাণ (০২ ফেব্রুয়ারি ২০২২, সকাল ০৬টা পর্যন্ত) এবং ০১ ফেব্রুয়ারি ২০২২ এ সর্বোচ্চ তাপমাত্রা, ০২ ফেব্রুয়ারি ২০২২ এ সর্বনিম্ন তাপমাত্রা নিচে দেওয়া হলো:

বিভাগের নাম	পর্যবেক্ষণ-গারের নাম	বৃষ্টিপাতের পরিমাণ (মি: মি:)	সর্বোচ্চ তাপমাত্রা	সর্বনিম্ন তাপমাত্রা	বিভাগের নাম	পর্যবেক্ষণ-গারের নাম	বৃষ্টিপাতের পরিমাণ (মি: মি:)	সর্বোচ্চ তাপমাত্রা	সর্বনিম্ন তাপমাত্রা
ঢাকা	ঢাকা	০০	২৫.৮	১৪.০	রাজশাহী	রাজশাহী	০০	২৬.৩	০৯.৯
	টাঙ্গাইল	০০	২৫.৫	১১.৬		ঈশ্বরদী	০০	২৫.৩	১০.৮
	ফরিদপুর	০০	২৭.০	১১.৭		বগুড়া	০০	২৫.৪	১১.৬
	মাদারীপুর	০০	২৬.৫	১১.৮		বদলগাছী	০০	২৪.৪	১০.০
	গোপালগঞ্জ	০০	২৭.০	১২.৪		তাড়াশ	০০	২৫.৩	১২.০
	নিকলি	০০	২৪.৩	১৪.০		রংপুর	রংপুর	০০	২৩.২
ময়মনসিংহ	ময়মনসিংহ	০০	২২.৭	১১.৫	দিনাজপুর		০০	২৩.০	০৯.৩
	নেত্রকোনা	০০	২২.০	১২.৮	সৈয়দপুর		০০	২৪.১	০৯.৮
চট্টগ্রাম	চট্টগ্রাম	০০	২৬.৭	১৬.৬	তেঁতুলিয়া		০০	২২.০	০৯.৫
	সন্দ্বীপ	০০	২৫.৭	১৫.৪	ডিমলা		০০	২১.৮	১১.০
	সীতাকুন্ড	০০	২৬.৩	১৩.০	রাজারহাট		০০	২২.৭	০৯.৯
	রাঙ্গামাটি	০০	২৬.৫	১৫.০	খুলনা	খুলনা	০০	২৭.৫	১৪.৫
	কুমিল্লা	০০	২৫.১	১৫.০		মংলা	০০	২৯.০	১৬.৫
	চাঁদপুর	০০	২৬.৫	১৪.৫		সাতক্ষীরা	০০	২৭.৪	১৪.২
	মাইজদীকোট	০০	২৫.৫	১৬.২		যশোর	০০	২৮.০	১২.০
	ফেনী	০০	২৬.৫	১৬.০		চুয়াডাঙ্গা	০০	২৬.৬	১০.৫
	হাতিয়া	০০	২৪.৭	১৫.৯		কুমারখালী	০০	২৫.২	১৩.০
	কক্সবাজার	০০	২৭.০	১৭.২	বরিশাল	বরিশাল	০০	২৬.৭	১২.৬
কুতুবদিয়া	০০	২৭.১	১৩.০	পটুয়াখালী		০০	২৭.২	১৪.৯	
টেকনাফ	০০	২৭.২	১৩.৫	খেপুপাড়া		০০	২৬.০	১৫.৬	
সিলেট	সিলেট	০০	২২.২	ভোলা		০০	২৬.১	১৪.৬	
	শ্রীমঙ্গল	০৩	২৫.০	১১.৫					

প্রধান বৈশিষ্ট্য সমূহ:-

- গত সপ্তাহে দেশের দৈনিক উজ্জ্বল সূর্যকিরণ কালের গড় ৪.৩৯ ঘন্টা ছিল ।
- গত সপ্তাহে দেশের দৈনিক বাষ্পীভবনের গড় ১.৯৫ মিঃ মিঃ ছিল ।

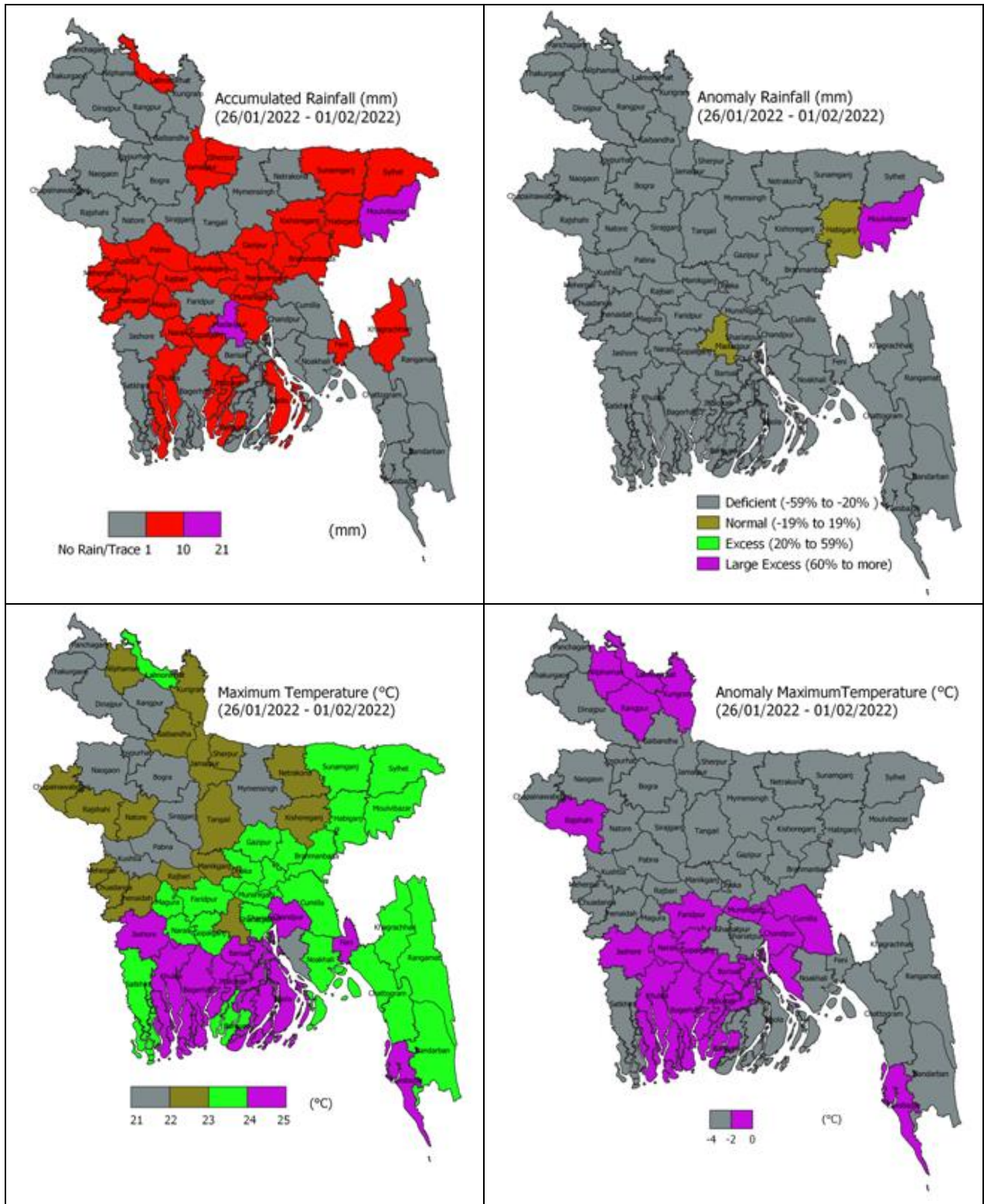
সকাল ০৯ টা থেকে পরবর্তী ২৪ ঘন্টার আবহাওয়ার পূর্বাভাসঃ

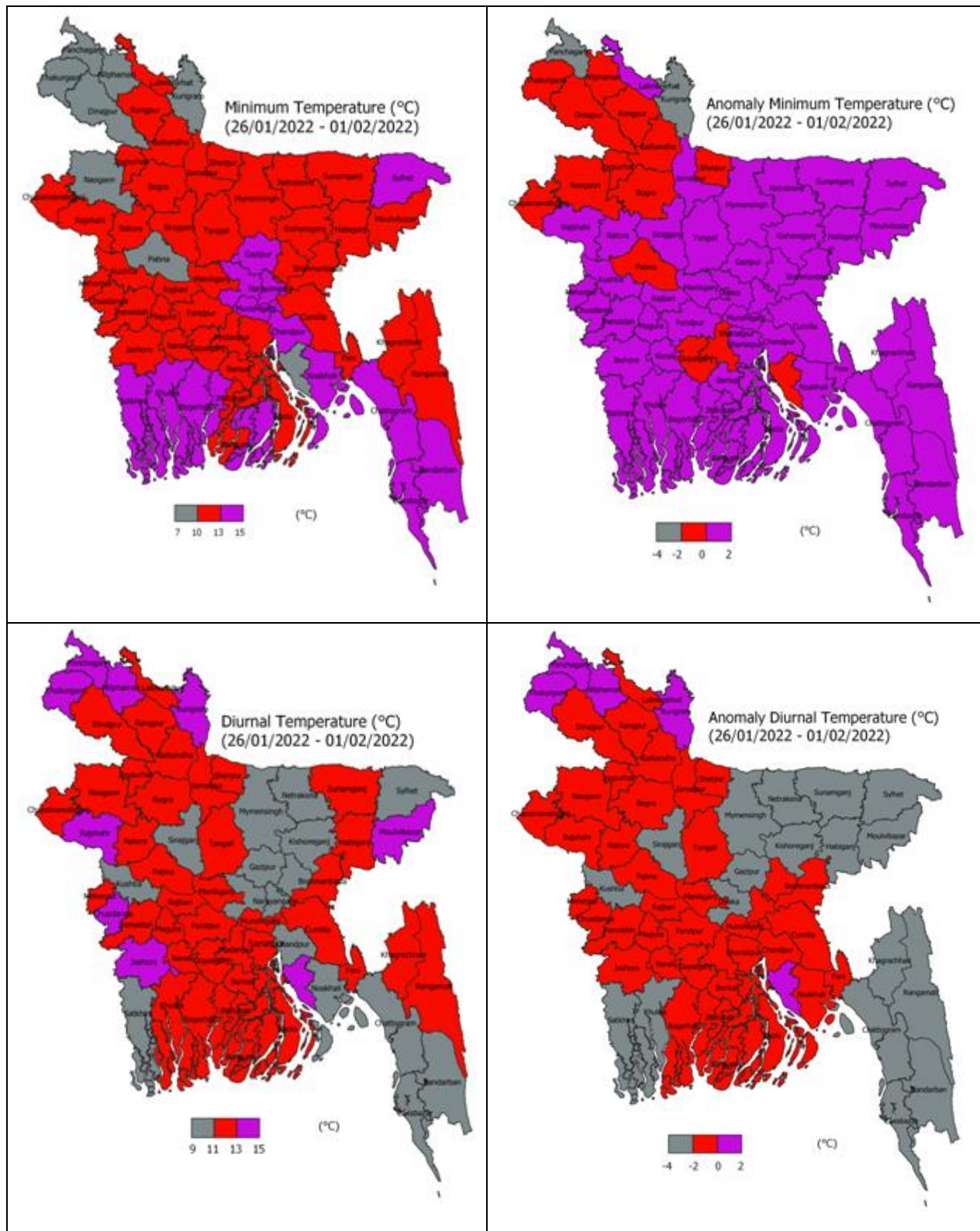
পূর্বাভাসঃ চট্টগ্রাম ও সিলেট বিভাগের দু'এক জায়গায় হালকা বৃষ্টি/গুঁড়ি গুঁড়ি বৃষ্টি হতে পারে। এছাড়া দেশের অন্যত্র অস্থায়ীভাবে আংশিক মেঘলা আকাশসহ আবহাওয়া প্রধানতঃ শুষ্ক থাকতে পারে।

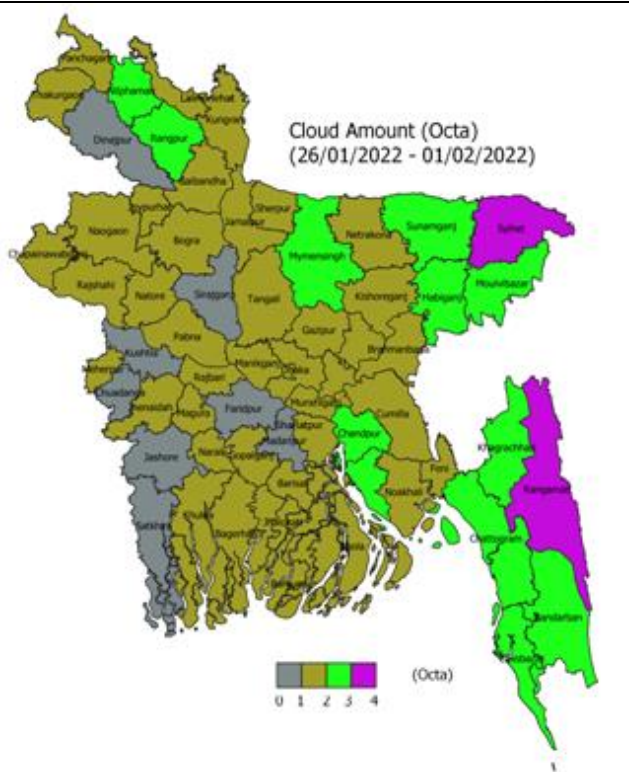
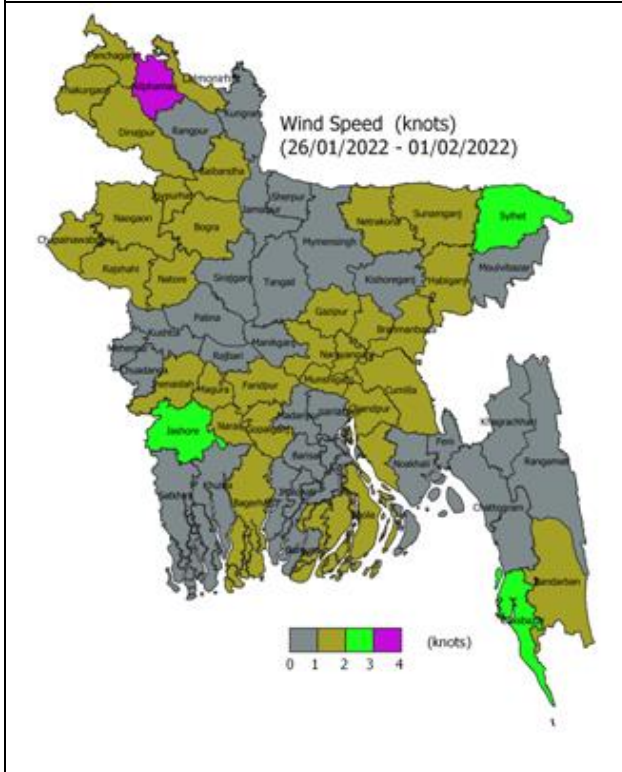
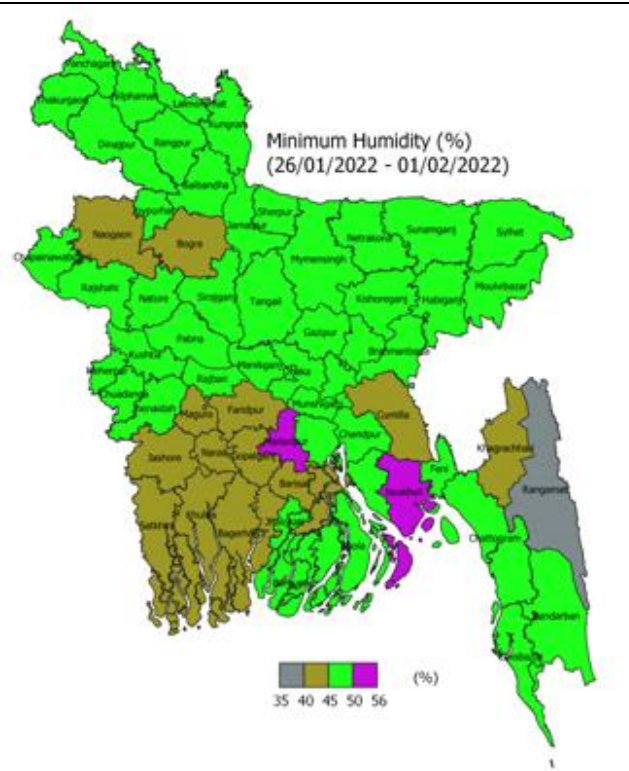
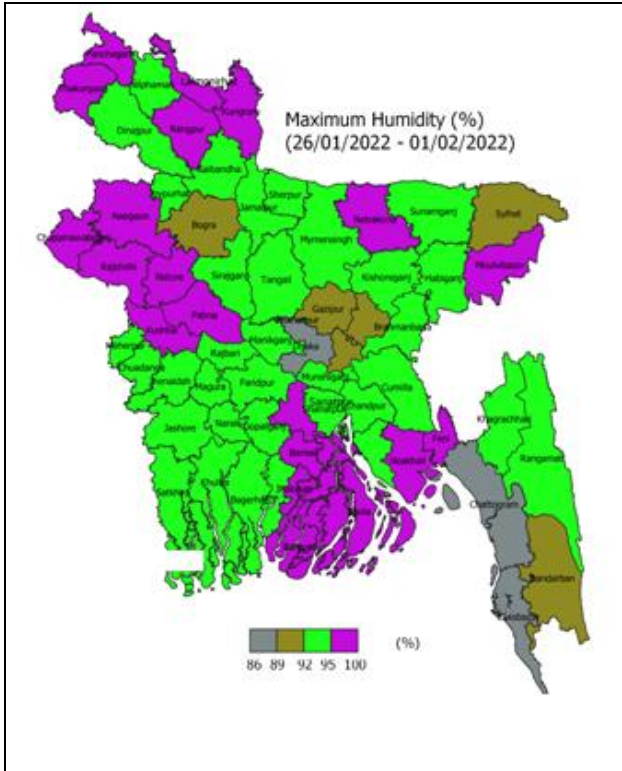
মধ্যরাত থেকে সকাল পর্যন্ত দেশের নদী অববাহিকায় মাঝারী থেকে ঘন কুয়াশা এবং এছাড়া দেশের অন্যত্র হালকা থেকে মাঝারী ধরনের কুয়াশা পড়তে পারে।

শৈত্য প্রবাহঃ রাজশাহী, নওগাঁ, দিনাজপুর, পঞ্চগড় ও কুড়িগ্রাম জেলাসমূহের উপর দিয়ে মৃদু শৈত্য প্রবাহ বয়ে যাচ্ছে এবং তা প্রশমিত হতে পারে। তাপমাত্রাঃ সারাদেশে রাত এবং দিনের তাপমাত্রা সামান্য বৃদ্ধি পেতে পারে।

সপ্তাহের শেষে (০১ ফেব্রুয়ারি ২০২০ পর্যন্ত) আবহাওয়া প্যারামিটারের স্থানিক বন্টন







আবহাওয়া পূর্বাভাস

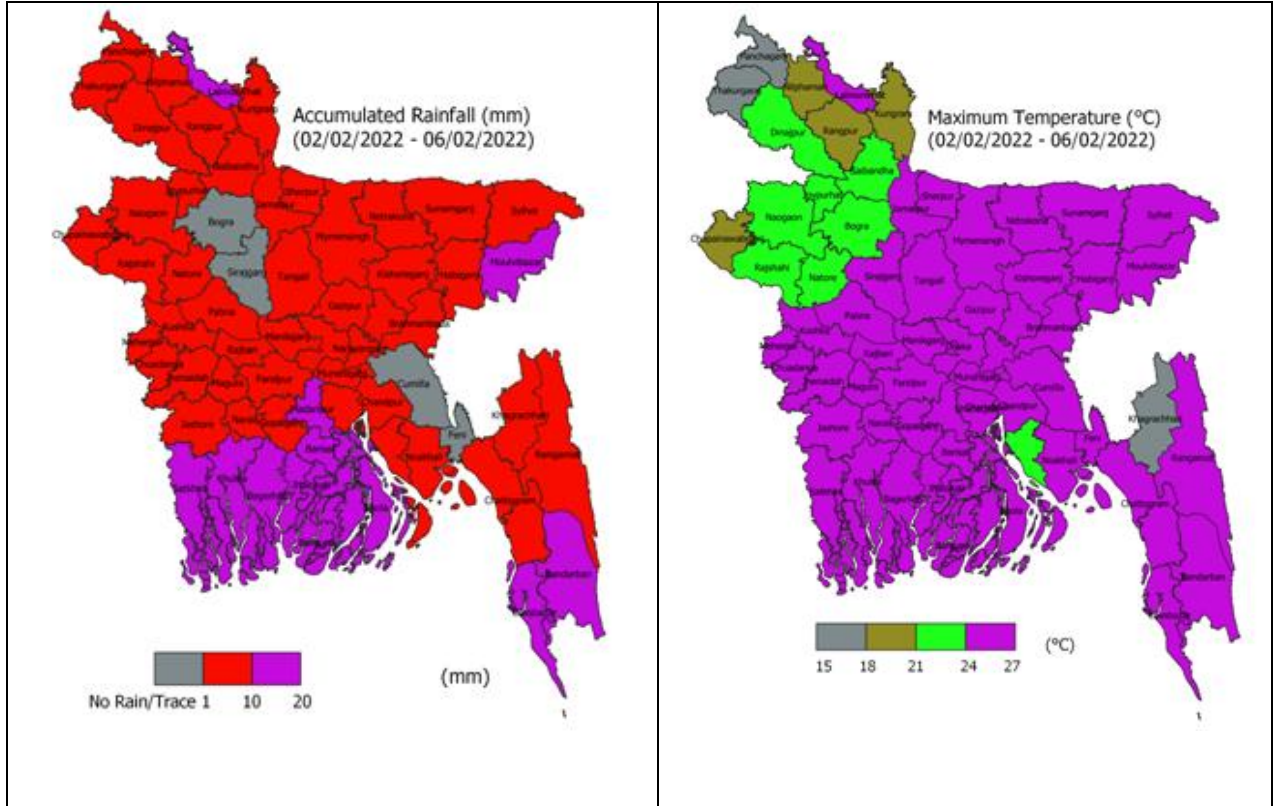
আবহাওয়া পূর্বাভাস ০১/০২/২০২২ হতে ০৭/০২/২০২২ তারিখ পর্যন্ত:

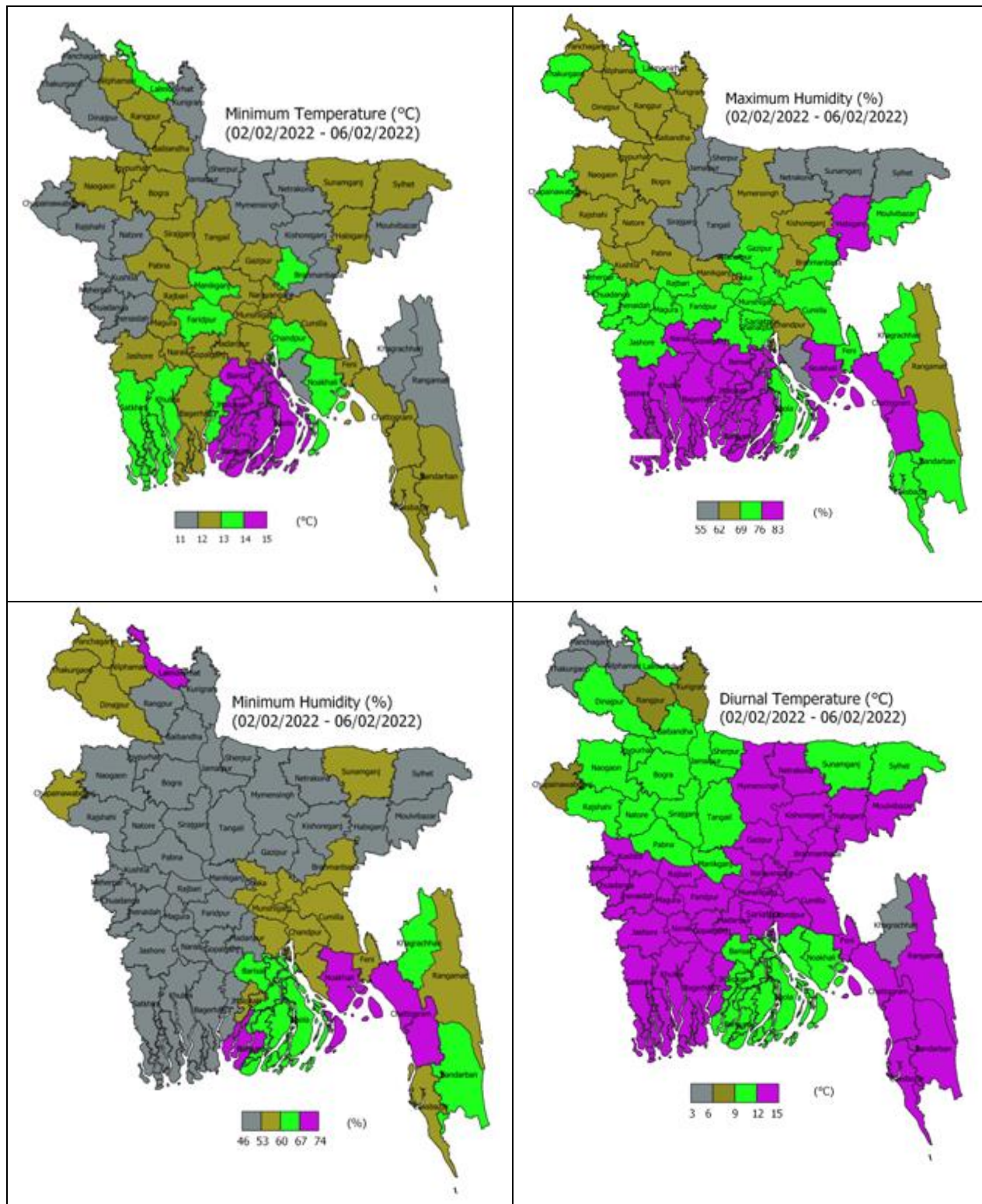
এ সপ্তাহে দৈনিক উজ্জ্বল সূর্য কিরণ কাল ৪.৭৫ থেকে ৫.৭৫ ঘন্টার মধ্যে থাকতে পারে ।

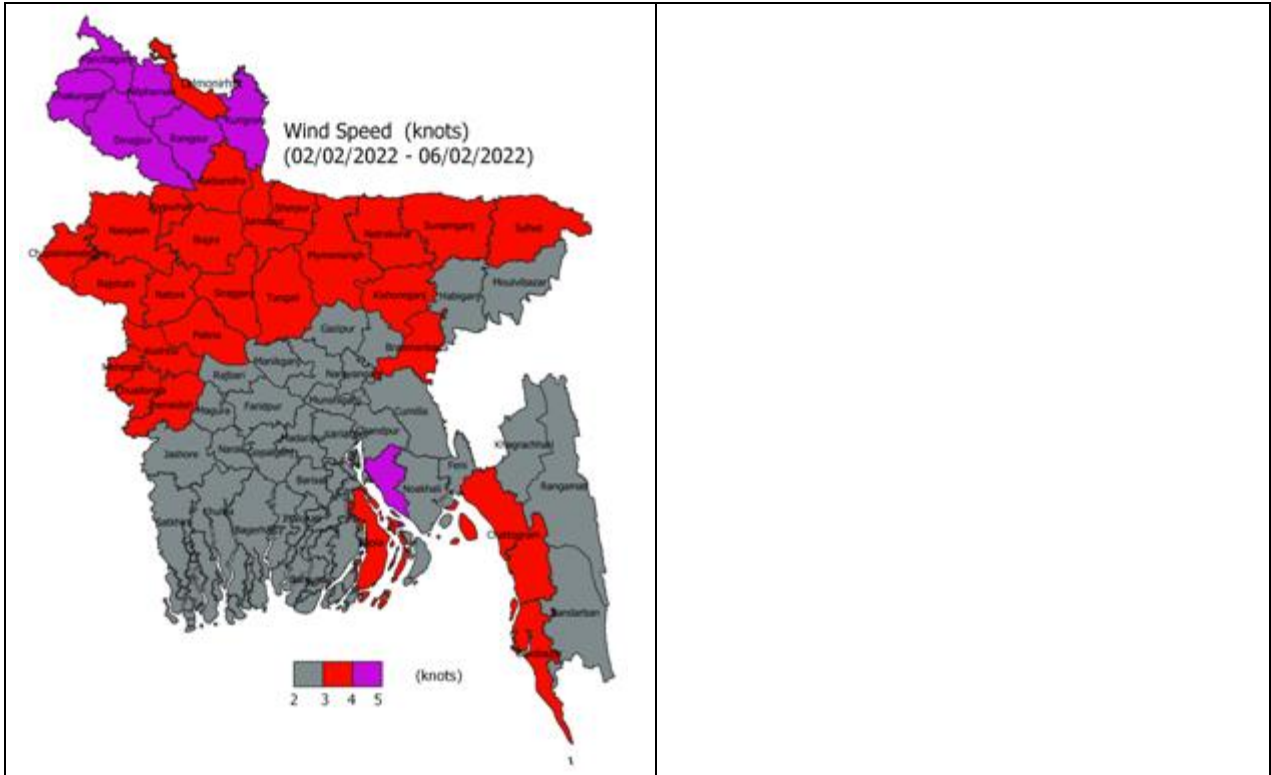
এ সপ্তাহে বাষ্পীভবনের দৈনিক গড় ২.০০ মিঃ মিঃ থেকে ৩.০০ মিঃ মিঃ থাকতে পারে ।

- এ সময়ের প্রথমার্ধে খুলনা, বরিশাল, চট্টগ্রাম ও সিলেট বিভাগের দুই এক স্থানে হালকা বৃষ্টি (০৪-১০মি.মি/প্রতিদিন)/গুঁড়িগুঁড়ি বৃষ্টি হতে পারে এবং দেশের অন্যত্র আকাশ অস্থায়ীভাবে আংশিক মেঘলাসহ আবহাওয়া প্রধানত শুষ্ক থাকতে পারে ।
- এ সময়ের দ্বিতীয়ার্ধে খুলনা, বরিশাল, চট্টগ্রাম ও সিলেট বিভাগের অনেক স্থানে এবং রাজশাহী, রংপুর, ঢাকা ও ময়মনসিংহ বিভাগের কিছু কিছু স্থানে হালকা (০৪-১০মি.মি/প্রতিদিন) থেকে মাঝারি (১১-২২ মি.মি/প্রতিদিন) ধরনের বৃষ্টি হতে পারে ।
- এ সময় শেষরাত হতে সকাল পর্যন্ত দেশের উত্তরাঞ্চল, পশ্চিমাঞ্চল ও মধ্যাঞ্চলের কোথাও কোথাও হালকা থেকে মাঝারি ধরনের কুয়াশা পড়তে পারে ।
- এ সময়ের প্রথমার্ধে সারা দেশের দিনের তাপমাত্রা সামান্য ও রাতের তাপমাত্রা ১-২° সে. বাড়তে পারে এবং দ্বিতীয়ার্ধে দিনের তাপমাত্রা ১-২° সে. ও রাতের তাপমাত্রা ১-৩° সে. কমেতে পারে । এ সময়ের শেষে বৃষ্টিপাতের পরিমাণ কমে যেতে পারে ।

আগামী ৫ দিনের জেলাওয়ারী পরিমানগত আবহাওয়া পূর্বাভাস (০২ ফেব্রুয়ারি হতে ০৬ ফেব্রুয়ারি ২০২২ পর্যন্ত)





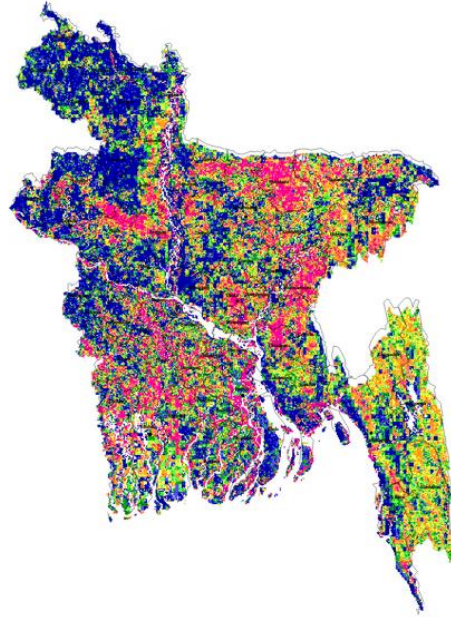


বাংলাদেশের উপর বিভিন্ন উপগ্রহ থেকে প্রাপ্ত তথ্য:

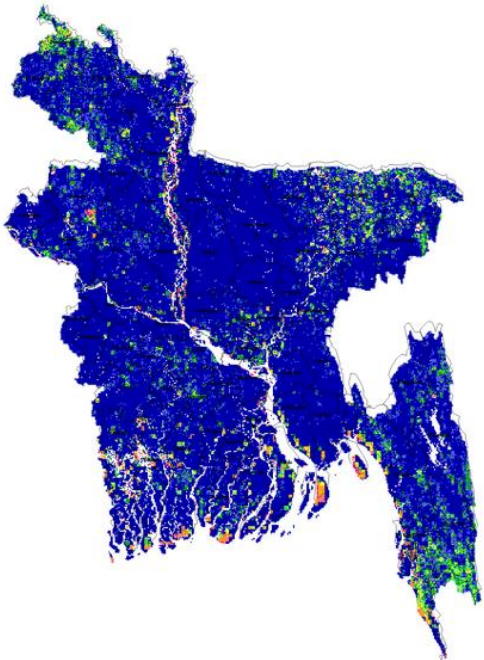
NOAA/VIIRS BLENDED NDVI composite for the week No. 4 (22 January-28 January) over Agricultural regions of Bangladesh



NOAA/ AVHRR BLENDED VCI composite for the week No. 4 (22 January-28 January) over Agricultural regions of Bangladesh



NOAA/ AVHRR BLENDED TCI composite for the week No. 4 (22 January-28 January) over Agricultural regions of Bangladesh



NOAA/ AVHRR BLENDED VHI composite for the week No. 4 (22 January-28 January) over Agricultural regions of Bangladesh

