

# জাতীয় কৃষি আবহাওয়া পরামর্শ সেবা বুলেটিন

২১ অক্টোবর ২০২০ (বুধবার)

[সময়কাল: ২১.১০.২০২০-২৫.১০.২০২০]



## ডিসক্রেইমার

কৃষি আবহাওয়া তথ্য পদ্ধতি উন্নতকরণ প্রকল্পের আওতায় পরীক্ষামূলকভাবে জাতীয় পর্যায়ে এবং ৬৪ টি জেলায় প্রেরণের লক্ষ্যে কৃষি আবহাওয়া সংক্রান্ত পরামর্শ সেবা সম্বলিত বুলেটিন তৈরি করা হয়েছে। সংশ্লিষ্ট সকলের মূল্যবান মতামত ও পরামর্শের জন্য কৃষি সম্প্রসারণ অধিদপ্তরের ওয়েবসাইটে প্রকাশ করা হলো।

যোগাযোগের ঠিকানা: ফারহানা হক, সবুজ রায়

ই-মেইল: pdamisd@dae.gov.bd

ফোন: ০২-৫৫০২৮৪১৪, ০২-৫৫০২৮৪১৮

## মুখ্য কৃষি আবহাওয়া পরামর্শ

### **করোনা ভাইরাস কোভিড-১৯ সংক্রমণ থেকে রক্ষার জন্য বিশেষ কৃষি আবহাওয়া পরামর্শ:**

করোনা ভাইরাসের সংক্রমণ থেকে রক্ষার জন্য ফসল সংগ্রহ বা ব্যবস্থাপনার সময় সামাজিক দূরত্ব বজায় রাখুন, মুখে মাস্ক ব্যবহার করুন এবং বাংলাদেশ সরকারের অন্যান্য দিক নির্দেশনা বজায় রাখুন।

### **আবহাওয়া পরিস্থিতি ও কৃষি আবহাওয়া পরামর্শ:**

মধ্য বঙ্গোপসাগরে একটি লঘুচাপ সৃষ্টি হয়েছে এবং বর্তমানে তা পশ্চিমমধ্য বঙ্গোপসাগর ও তৎসংলগ্ন পূর্বমধ্য বঙ্গোপসাগরে অবস্থান করছে। এটি আরও ঘনীভূত হতে পারে। মৌসুমী বায়ুর অক্ষ পশ্চিমবঙ্গ ও বাংলাদেশের মধ্যাঞ্চল হয়ে আসাম পর্যন্ত বিস্তৃত রয়েছে। মৌসুমী বায়ু বাংলাদেশের উপর মোটামুটি সক্রিয় এবং উত্তর বঙ্গোপসাগরে প্রবল অবস্থায় বিরাজ করছে।

বাংলাদেশ আবহাওয়া অধিদপ্তরের পূর্বাভাস অনুযায়ী আগামী ২৪ ঘণ্টায় খুলনা, বরিশাল, চট্টগ্রাম ও সিলেট বিভাগের অনেক জায়গায়; রাজশাহী, ঢাকা ও ময়মনসিংহ বিভাগের কিছু কিছু জায়গায় এবং রংপুর বিভাগের দু'এক জায়গায় অস্থায়ীভাবে দমকা হাওয়াসহ বৃষ্টি/বজ্রসহ বৃষ্টি হতে পারে। সারা দেশে দিন এবং রাতের তাপমাত্রা সামান্য হ্রাস পেতে পারে। পরবর্তী ৭২ ঘণ্টায় বৃষ্টি/বজ্রসহ বৃষ্টিপাতের প্রবণতা বৃদ্ধি পেতে পারে।

মধ্যমেয়াদি পূর্বাভাস অনুযায়ী আগামী পাঁচ দিনে দেশের অধিকাংশ জেলায় মাঝারী থেকে অতি ভারী বৃষ্টিপাত হওয়ার সম্ভাবনা রয়েছে। এসব জেলার জন্য নিম্নলিখিত কৃষি আবহাওয়া পরামর্শ প্রদান করা হয়েছে।

### **আমন ধান:**

- জমির প্রয়োজনীয় পানির স্তর বজায় রাখুন।
- নিয়মিত মাঠ পর্যবেক্ষণ করুন। বাদামী গাছ ফড়িং এর আক্রমণ দেখা দিলে পরিষ্কার আবহাওয়া এবং বৃষ্টিপাতের পূর্বাভাস না থাকলে হেক্টর প্রতি ১২৫ মিলি ইমিডাক্লোপ্রিড প্রয়োগ করুন।
- হলুদ মাজরা পোকাকার আক্রমণ দেখা দিলে নিয়ন্ত্রণের জন্য প্রতি হেক্টরে ১.৪ কেজি কার্টাপ অথবা ৭৫ গ্রাম থায়ামেথোক্সাম+ ক্লোরানট্রানিলিপোল প্রয়োগ করুন।
- গাঙ্গী পোকাকার আক্রমণ দেখা দিলে হেক্টর প্রতি ১.৭ কেজি কার্বারিল অথবা ১.১২ কেজি আইসোপ্রোক্যার্ব/এমআইপিসি প্রয়োগ করুন।
- পাতা মোড়ানো পোকাকার আক্রমণ নিয়ন্ত্রণে হেক্টর প্রতি ১.৭ কেজি কার্বারিল অথবা ১.১২ কেজি আইসোপ্রোক্যার্ব/এমআইপিসি প্রয়োগ করুন।
- খোল পোড়া রোগ দমনের জন্য পর্যায়ক্রমে ভেজা ও শুকনা পদ্ধতিতে সেচ ব্যবস্থাপনা অনুসরণ করলে ভাল ফল পাওয়া যায়। এছাড়া ফলিকুর/ নেটিভো/স্কোর অনুমোদিত মাত্রায় প্রয়োগ করা যায়।
- ব্যাকটেরিয়াজনিত পাতা পোড়া রোগের প্রাথমিক অবস্থায় ৬০ গ্রাম এমওপি, ৬০ গ্রাম থিওভিট ১০ লিটার পানিতে মিশিয়ে ৫ শতাংশ জমিতে প্রয়োগ করতে হবে। খোড় বের হওয়ার আগে রোগ দেখা দিলে বিঘাপ্রতি ৫ কেজি পটাশ সার উপরি প্রয়োগ করতে হবে।
- পোকা নিয়ন্ত্রণের জন্য আলোক ফাঁদ ব্যবহার করুন।
- বৃষ্টিপাতের পর বালাইনাশক প্রয়োগ করুন।

### **সবজি:**

- বেগুনের ডগা ও ফল ছিদ্রকারী পোকাকার আক্রমণ দেখা দিলে কীড়াসহ আক্রান্ত ডগা কেটে ধ্বংস করুন। ফেরোমন ফাঁদ ব্যবহার করে পোকাকার বংশবৃদ্ধি অনেকটা কমিয়ে আনা সম্ভব। একান্ত প্রয়োজনে কেবল মাত্র পরিমিত মাত্রায় নির্দিষ্ট ক্ষমতা সম্পন্ন রাসায়নিক কীটনাশক অথবা স্থানীয়ভাবে সুপারিশকৃত জৈব কীটনাশক ব্যবহার করুন।
- লাউ জাতীয় সবজিতে মাছি পোকাকার আক্রমণ দেখা দিলে ফেরোমন ও বিষটোপ ফাঁদের যৌথ ব্যবহার করুন। আলফা সাইপারমেথ্রিন গুপের বালাইনাশক ব্যবহার করা যেতে পারে।
- লাউ জাতীয় সবজিতে পাউডারি মিলডিউ দেখা দিলে হেল্লোকোনাজল অথবা মেনকোজেব প্রয়োগ করুন।
- জমি থেকে অতিরিক্ত পানি নিষ্কাশন করুন।
- বৃষ্টিপাতের পর বালাইনাশক প্রয়োগ করুন।

#### উদ্যান ফসল:

- ফল বাগানের আন্তঃপরিচর্যা করতে হবে।
- কলাগাছের পাতায় সিগাটোকা রোগের লক্ষণ দেখা দিলে প্রতি লিটার পানিতে ০.৫ মিলি স্কোর অথবা ২ গ্রাম নোইন বা ব্যাভিস্টিন অথবা ০.১ মিলি একোনাজল/ফলিকোর মিশিয়ে ১৫-২০ দিন অন্তর ২-৩ বার স্প্রে করতে হবে।
- পেয়ারায় মিলিবাগের আক্রমণ হলে অনুমোদিত বালাইনাশক ব্যবহার করুন। প্রতি লিটার পানিতে ৫ গ্রাম হারে গুড়া সাবান মিশিয়ে স্প্রে করেও এ পোকা দমন করা যায়।
- পেয়ারায় ফলের মাছি পোকাকার আক্রমণ দেখা দিলে প্রয়োজনীয় ব্যবস্থা গ্রহণ করুন।
- বৃষ্টিপাতের পর বালাইনাশক প্রয়োগ করুন।

#### গবাদি পশু:

- গোয়াল ঘরের চারপাশে পরিচ্ছন্নতা বজায় রাখুন।
- গবাদি পশুকে প্রখর রোদ থেকে রক্ষা করুন।
- সুস্থ গবাদি পশুকে নিয়মিত টীকা প্রদান করুন।
- খড়ের দাম বেশি থাকলে পাতা বা দানাদার খাদ্য বাড়িয়ে দিন।
- যে কোন রোগের লক্ষণ দেখা দিলে যথাযথ চিকিৎসার জন্য দ্রুত পশু চিকিৎসকের পরামর্শ নিন।

#### হাঁসমুরগী:

- হাঁসমুরগীর খামার পরিষ্কার পরিচ্ছন্ন রাখুন।
- খামারে পর্যাপ্ত জায়গার ব্যবস্থা রাখুন।
- চিকিৎসকের পরামর্শ অনুযায়ী টীকা প্রদান করুন।
- উচ্চ তাপমাত্রা ও আর্দ্রতার কারণে গামবোরো রোগের আক্রমণ বাড়তে পারে। টীকা প্রয়োগসহ অন্যান্য সাবধানতা অবলম্বন করতে হবে।
- তাপমাত্রা বেড়ে গেলে খোয়াড়ে পানি স্প্রে করুন।

#### মৎস্য:

- পুকুরে পর্যাপ্ত পানি বজায় রাখুন।
- পুকুরের পানি পরিষ্কার করার জন্য চুন প্রয়োগ করুন।
- পোনা ছাড়ার আগে অপ্রয়োজনীয় মাছ বের করে নিন।
- যে কোন পরামর্শের জন্য স্থানীয় মৎস্য অফিসের সাথে যোগাযোগ রাখুন।

## দেশের বিভিন্ন এলাকার আবহাওয়া পরিস্থিতি

গত ২৪ ঘন্টায় বৃষ্টিপাতের পরিমাণ (২১ অক্টোবর ২০২০, সকাল ০৬টা পর্যন্ত) এবং ২০ অক্টোবর ২০২০ এ সর্বোচ্চ তাপমাত্রা, ২১ অক্টোবর ২০২০ এ সর্বনিম্ন তাপমাত্রা নিচে দেওয়া হলো:

বিভাগের নাম	পর্যবেক্ষণ-গারের নাম	বৃষ্টিপাতের পরিমাণ (মি: মি:)	সর্বোচ্চ তাপমাত্রা	সর্বনিম্ন তাপমাত্রা	বিভাগের নাম	পর্যবেক্ষণ-গারের নাম	বৃষ্টিপাতের পরিমাণ (মি: মি:)	সর্বোচ্চ তাপমাত্রা	সর্বনিম্ন তাপমাত্রা	
ঢাকা	ঢাকা	০৯	৩৪.২	২৫.০	রাজশাহী	রাজশাহী	০০	৩৪.৭	২৪.৪	
	টাঙ্গাইল	০০	৩৫.০	২৫.২		ঈশ্বরদী	০০	৩৪.২	২৫.৩	
	ফরিদপুর	০০	৩৪.৫	২৭.০		বগুড়া	০০	৩৫.২	২৫.৭	
	মাদারীপুর	০১	৩২.০	২৬.০		বদলগাছী	০০	৩৪.২	২৩.৭	
	গোপালগঞ্জ	সামান্য	৩১.৭	২৫.৮		তাড়াশ	০০	৩৪.৫	২৬.৫	
	নিকলি	০০	৩৪.৪	XX		রংপুর	রংপুর	০০	৩৩.৫	২৪.৮
	ময়মনসিংহ	ময়মনসিংহ	০০	৩৫.২			২৬.১	দিনাজপুর	০০	৩৪.০
নেত্রকোনা		০০	৩৪.৬	২৫.৮	সৈয়দপুর		০০	৩৫.২	২৪.০	
চট্টগ্রাম	চট্টগ্রাম	০০	৩৩.৫	২৫.৫	খুলনা	তেঁতুলিয়া	০০	৩৩.৩	২২.২	
	সন্দ্বীপ	০০	৩৪.১	২৫.৭		ডিমলা	০০	৩৩.০	২৩.৭	
	সীতাকুন্ড	০০	XX	২৫.৮	রাজারহাট	০০	৩২.৫	২৪.০		
	রাঙ্গামাটি	০০	৩৪.৫	২৫.২	বরিশাল	খুলনা	০০	৩২.৫	২৫.৫	
	কুমিল্লা	০০	৩২.৯	২৬.৪		মংলা	১৫	৩১.০	২৫.২	
	চাঁদপুর	০০	৩৪.৬	২৬.০		সাতক্ষীরা	০০	৩৩.৫	২৬.৫	
	মাইজদীকোট	০৬	৩৪.২	২৬.০		যশোর	০০	৩৪.৮	২৬.৪	
	ফেনী	০০	৩৩.২	২৬.০		চুয়াডাঙ্গা	০০	৩৪.৫	২৬.০	
	হাতিয়া	০২	৩৩.০	২৫.৫		কুমারখালী	০০	৩৩.৫	২৬.০	
	কক্সবাজার	০৪	৩৩.২	২৫.৫		বরিশাল	বরিশাল	০২	৩২.৪	২৫.৪
কুতুবদিয়া	০৪	৩৩.৫	২৫.৬	পটুয়াখালী			০২	৩২.৯	২৪.৯	
টেকনাফ	০০	৩৩.৪	২৪.৪	খেপুপাড়া	০৫	৩৩.০	২৫.৪			
সিলেট	সিলেট	০৫	৩৪.৭	২৩.৮	ভোলা	০৮	৩৩.০	২৬.২		
	শ্রীমঙ্গল	সামান্য	৩৩.৫	২৬.২						

### প্রধান বৈশিষ্ট্য সমূহ:-

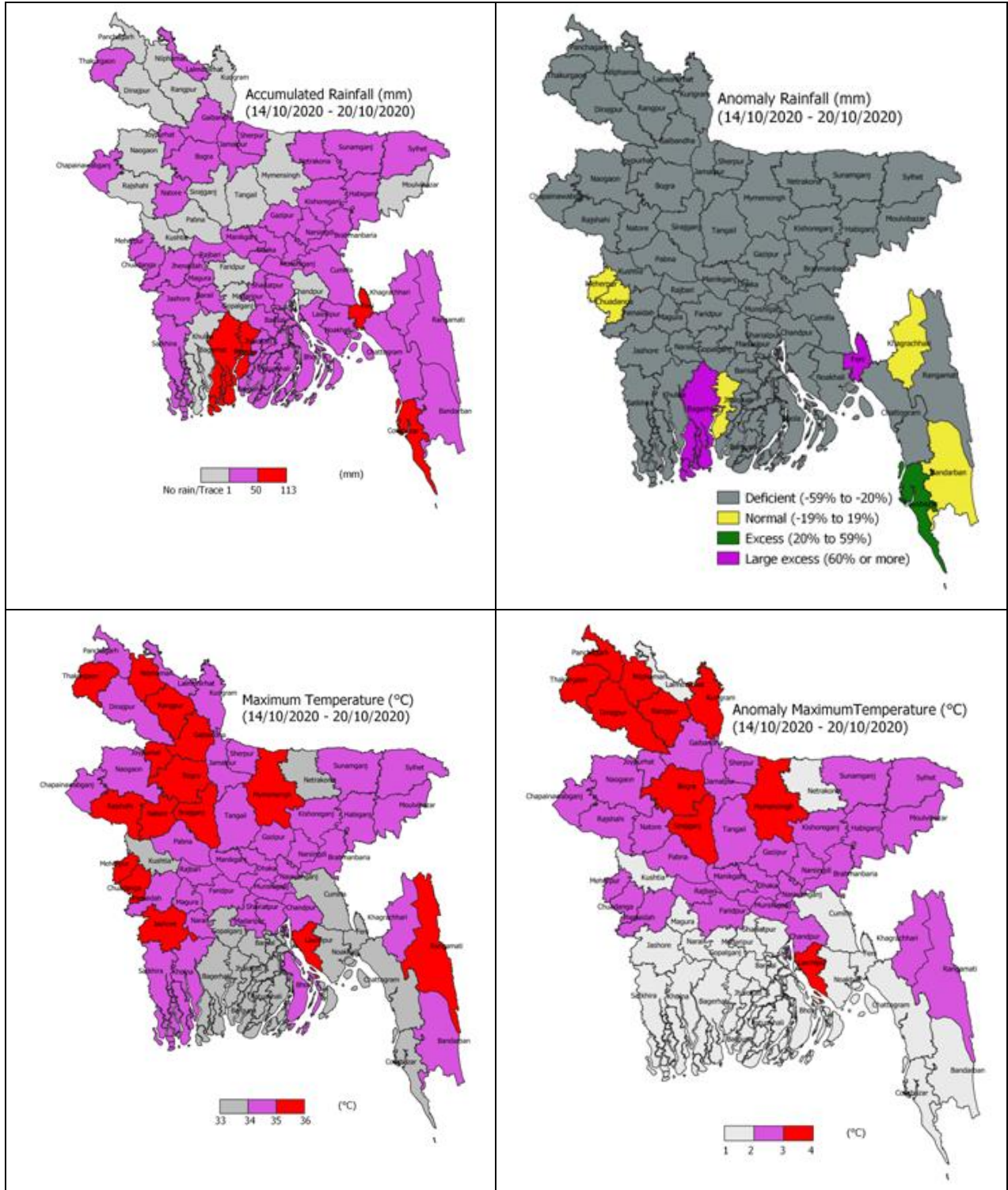
- গত সপ্তাহে দেশের দৈনিক উজ্বল সূর্যকিরণ কালের গড় ৭.২৭ ঘন্টা ছিল ।
- গত সপ্তাহে দেশের দৈনিক বাষ্পীভবনের গড় ৩.৩৪ মিঃ মিঃ ছিল ।

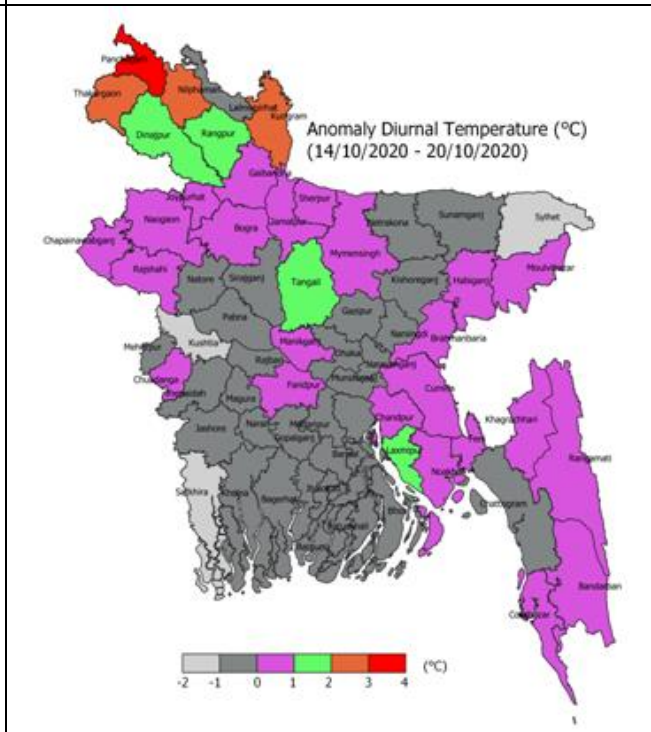
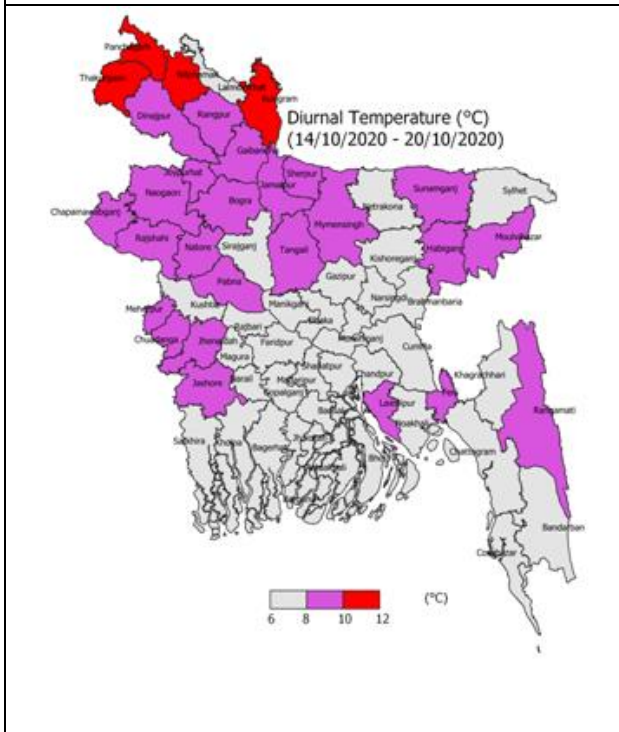
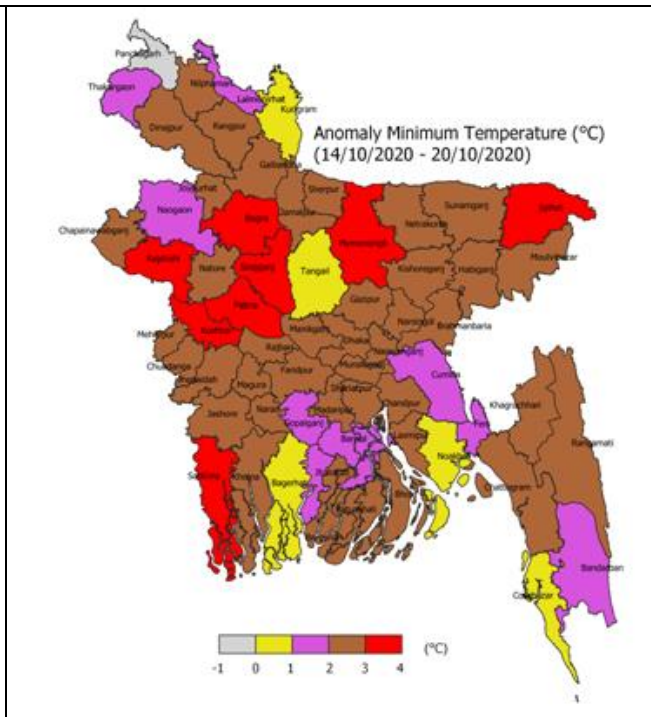
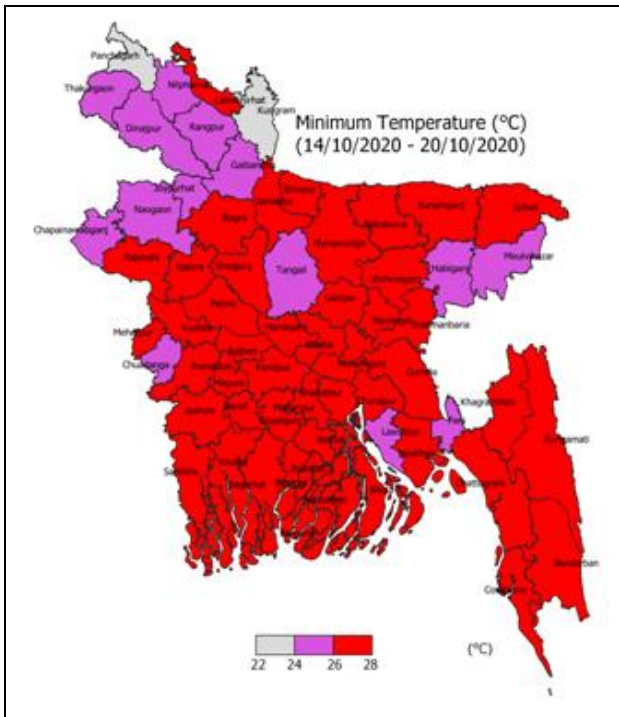
### সকাল ০৯ টা থেকে পরবর্তী ২৪ ঘন্টার আবহাওয়ার পূর্বাভাসঃ

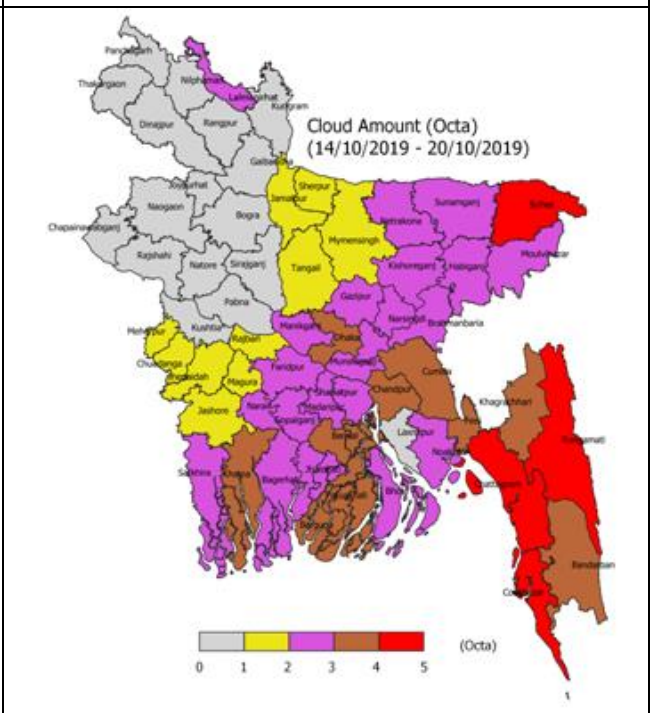
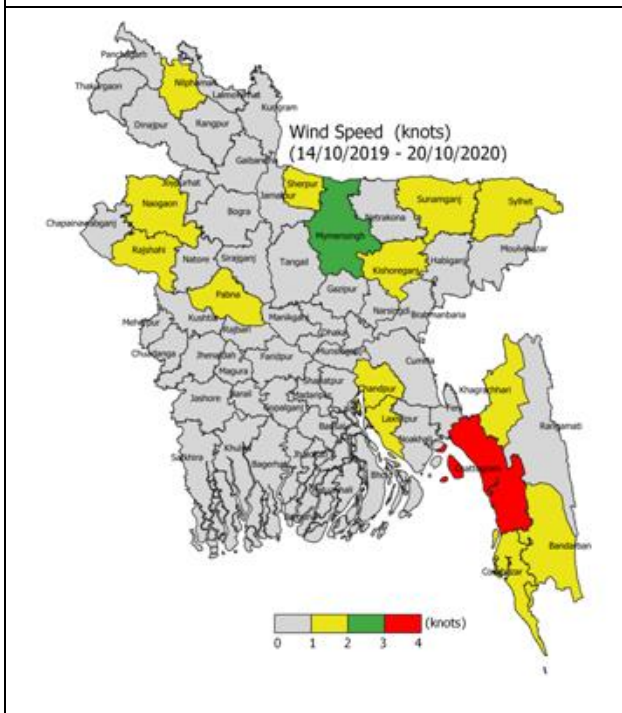
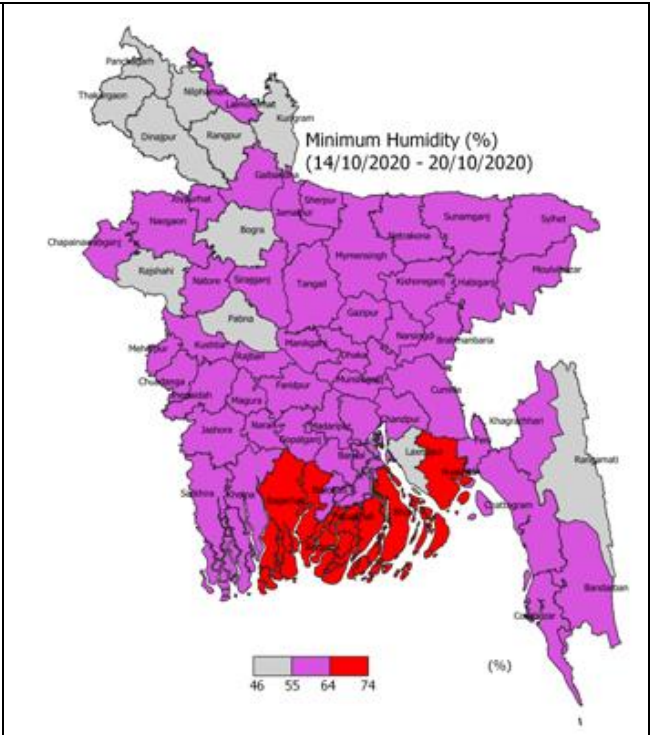
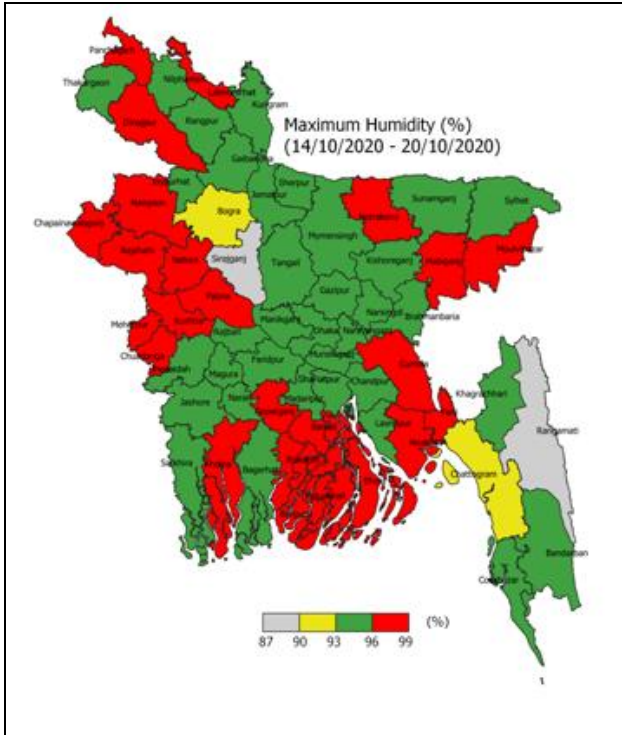
পূর্বাভাস: খুলনা, বরিশাল, চট্টগ্রাম ও সিলেট বিভাগের অনেক জায়গায়; রাজশাহী, ঢাকা ও ময়মনসিংহ বিভাগের কিছু কিছু জায়গায় এবং রংপুর বিভাগের দু'এক জায়গায় অস্থায়ীভাবে দমকা হাওয়াসহ বৃষ্টি/বজ্রসহ বৃষ্টি হতে পারে ।

তাপমাত্রা: সারাদেশে দিন এবং রাতের তাপমাত্রা সামান্য হ্রাস পেতে পারে ।

সপ্তাহের শেষে (২০ অক্টোবর ২০২০ পর্যন্ত) আবহাওয়া প্যারামিটারের স্থানিক বন্টন







## আবহাওয়া পূর্বাভাস

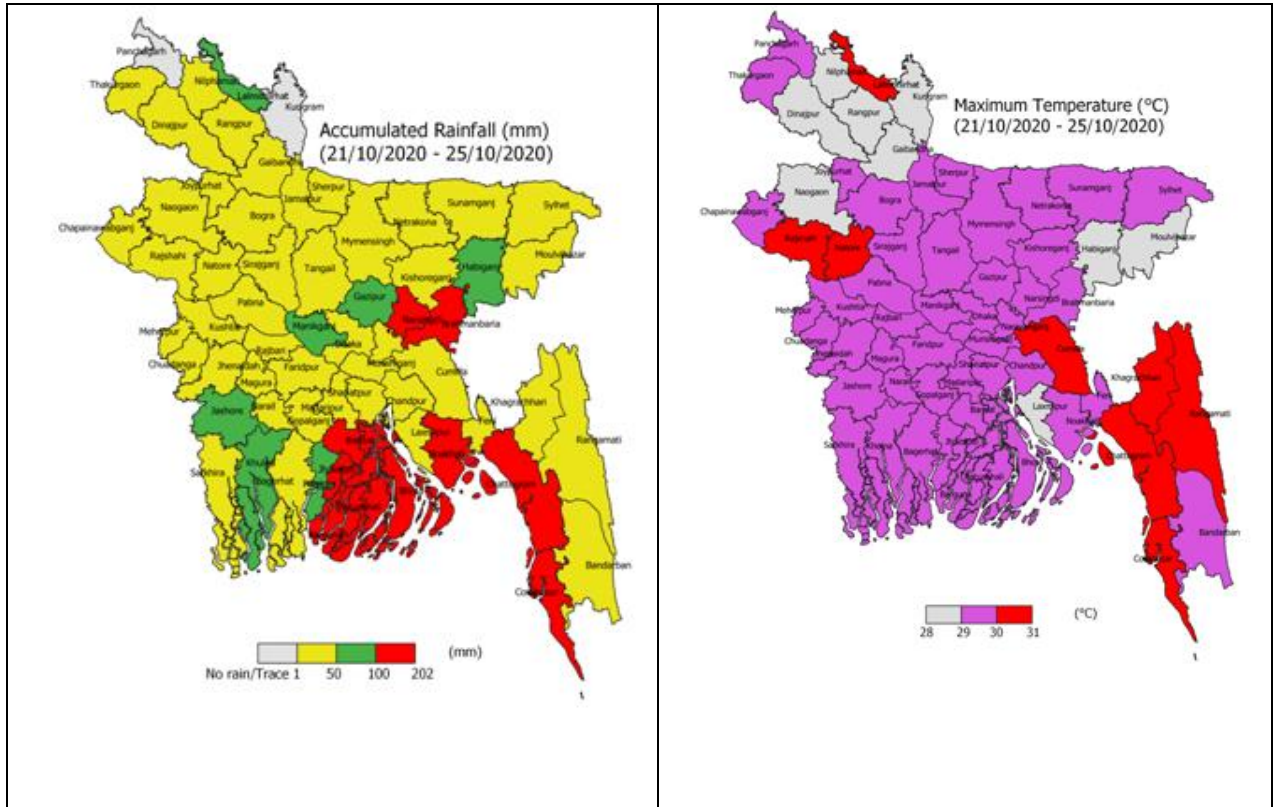
আবহাওয়া পূর্বাভাস ১৫/১০/২০২০ হতে ২১/১০/২০২০ তারিখ পর্যন্ত:

এ সপ্তাহে দৈনিক উজ্জ্বল সূর্য কিরণ কাল ৫.০০ থেকে ৬.০০ ঘন্টার মধ্যে থাকতে পারে।

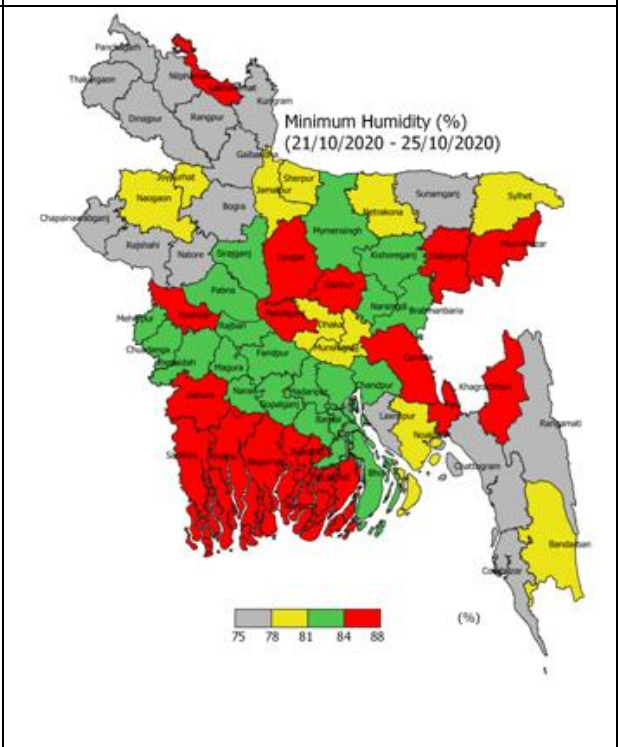
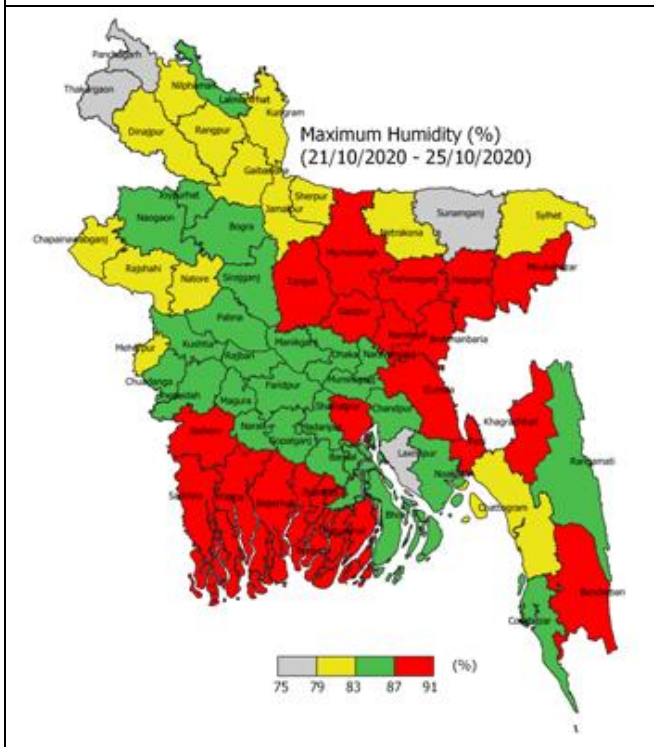
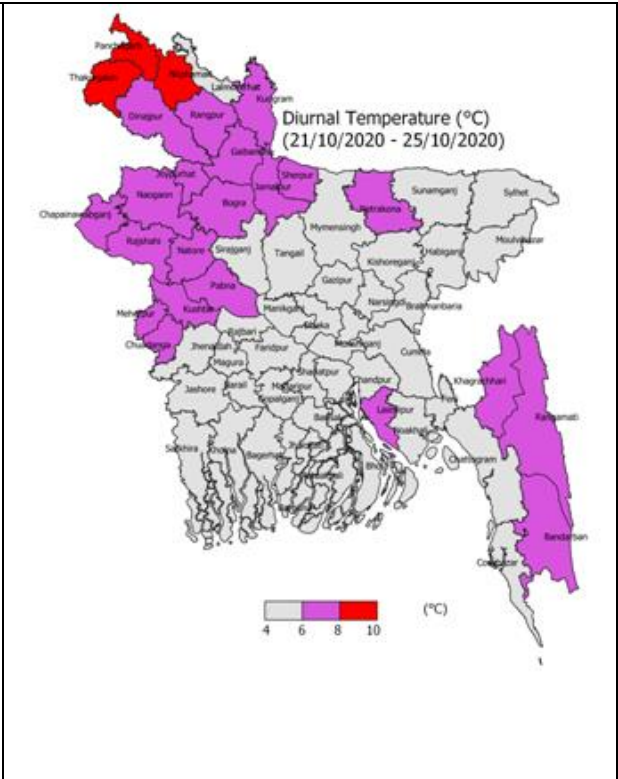
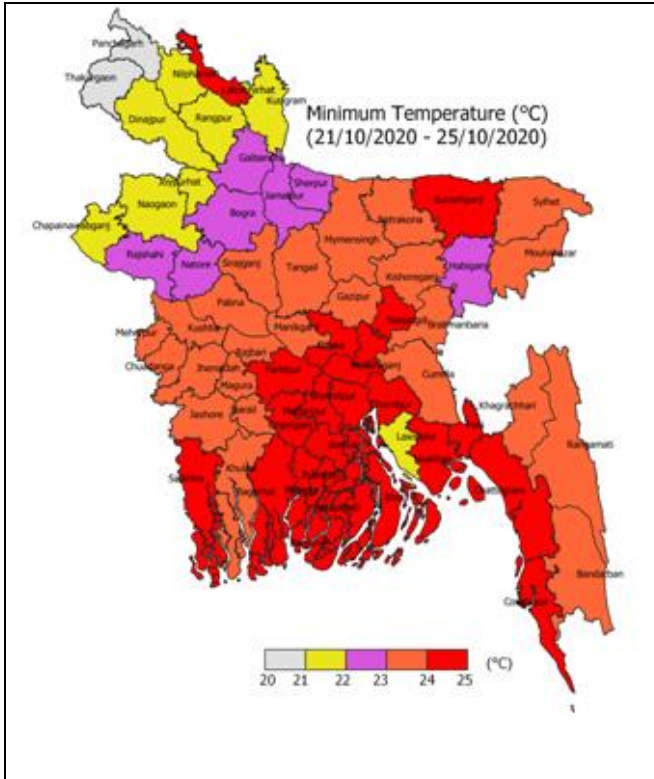
আগামী সপ্তাহের বাষ্পীভবনের দৈনিক গড় ৩.৭৫ মিঃ মিঃ থেকে ৪.৭৫ মিঃ মিঃ থাকতে পারে।

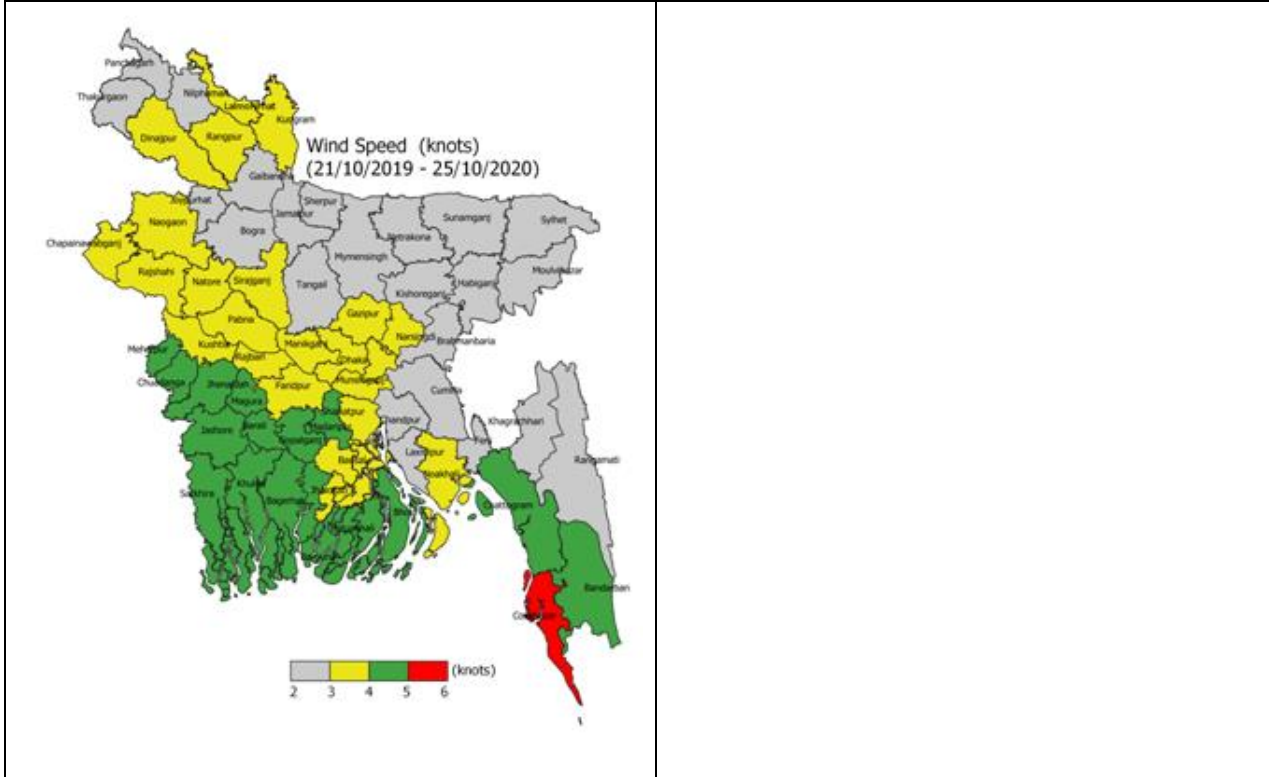
- এ সময়ে ঢাকা, খুলনা, বরিশাল, সিলেট, চট্টগ্রাম ও রাজশাহী বিভাগের অনেক স্থানে এবং রংপুর ও ময়মনসিংহ বিভাগের কিছু কিছু স্থানে হালকা (০৪-১০ মি.মি./প্রতিদিন) থেকে মাঝারী (১১-২২ মি.মি./প্রতিদিন) ধরনের বৃষ্টি/বজ্রসহ বৃষ্টি হতে পারে এবং দেশের কোথাও কোথাও মাঝারী ধরনের ভারী (২৩-৪৩ মি. মি./প্রতিদিন) বর্ষণের সম্ভবনা রয়েছে।
- এ সময়ের দ্বিতীয়ার্ধে বৃষ্টিপাতের পরিমাণ বাড়তে পারে।
- এ সময়ে দিন ও রাতের তাপমাত্রা ১-২°C কমতে পারে।

আগামী ৫ দিনের জেলাওয়ারী পরিমাণগত আবহাওয়া পূর্বাভাস (২১ অক্টোবর হতে ২৫ অক্টোবর ২০২০ পর্যন্ত)









বাংলাদেশের উপর বিভিন্ন উপগ্রহ থেকে প্রাপ্ত তথ্য:

