

জাতীয় কৃষি আবহাওয়া পরামর্শ সেবা বুলেটিন

০৩ জুন (বুধবার)

[সময়কাল: ০৩.০৬.২০২০-০৭.০৬.২০২০]



ডিসক্লেইমার

কৃষি আবহাওয়া তথ্য পদ্ধতি উন্নতকরণ প্রকল্পের আওতায় পরীক্ষামূলকভাবে জাতীয় পর্যায়ে এবং ৬৪ টি জেলায় প্রেরণের লক্ষ্যে কৃষি আবহাওয়া সংক্রান্ত পরামর্শ সেবা সম্বলিত বুলেটিন তৈরী করা হয়েছে। সংশ্লিষ্ট সকলের মূল্যবান মতামত ও পরামর্শের জন্য কৃষি সম্প্রসারণ অধিদপ্তরের ওয়েবসাইটে প্রকাশ করা হলো।

যোগাযোগের ঠিকানা: ফারহানা হক, সবুজ রায়

ই-মেইল: pdamisdp@dae.gov.bd

ফোন: ০২-৫৫০২৮৪১৪, ০২-৫৫০২৮৪১৮

মুখ্য কৃষি আবহাওয়া পরামর্শ

বাংলাদেশ আবহাওয়া অধিদপ্তরের পূর্বাভাস অনুযায়ী আগামী ২৪ ঘণ্টায় ঢাকা, ময়মনসিংহ, খুলনা, বরিশাল, চট্টগ্রাম ও সিলেট বিভাগের কিছু কিছু জায়গায় এবং রাজশাহী ও রংপুর বিভাগের দু'এক জায়গায় অস্থায়ীভাবে দমকা/ঝড়ো হাওয়াসহ হালকা থেকে মাঝারী ধরনের বৃষ্টি/বজ্রসহ বৃষ্টি হতে পারে। সেইসাথে দেশের কোথাও কোথাও মাঝারী ধরনের ভারী থেকে ভারী বর্ষণ হতে পারে। রাজশাহী, পাবনা, যশোর ও চুয়াডাঙ্গা অঞ্চলের উপর দিয়ে মৃদু তাপপ্রবাহ বয়ে যাচ্ছে এবং তা অব্যাহত থাকতে পারে। পরবর্তী ৭২ ঘণ্টায় আবহাওয়ার উল্লেখযোগ্য পরিবর্তনের সম্ভাবনা নেই। এছাড়াও, মধ্যমেয়াদি পূর্বাভাস অনুযায়ী আগামী পাঁচ দিনে সারাদেশে যথেষ্ট বৃষ্টিপাত হওয়ার সম্ভাবনা রয়েছে।

বিভিন্ন জেলার জন্য বিস্তারিত কৃষি আবহাওয়া পরামর্শ:

বোরো ধান:

বৃষ্টিপাতের পর পরিপক্ক ফসল সংগ্রহ করে দ্রুত নিরাপদ জায়গায় রাখুন। ফসল সংগ্রহ করার সময় কৃষকদের মধ্যে যথাযথ দূরত্ব বজায় রাখতে হবে।

আসন্ন দিনগুলোতে বৃষ্টিপাতের সম্ভাবনার কথা বিবেচনা করে ফসল সংগ্রহের পর দ্রুত জমি চাষ করুন অথবা সবুজ সার জাতীয় ফসল বপন করুন।

ভুট্টা:

- রোগবালাই এর আক্রমণ থেকে রক্ষার জন্য নিয়মিত মাঠ পর্যবেক্ষণ করুন।
- জমিতে যেন পানি জমে থাকতে না পারে সেজন্য পানি নিষ্কাশনের সুব্যবস্থা রাখুন। জমি থেকে অতিরিক্ত পানি নিষ্কাশন করুন।
- দন্ডায়মান ফসলে সেচ, সার, বালাইনাশক প্রদান ও আন্তঃপরিচর্যা করা থেকে বিরত থাকুন।
- পরিপক্ক ফসল দ্রুত সংগ্রহ করে নিরাপদ জায়গায় সংরক্ষণ করুন।
- বৃষ্টিপাতের পর বালাইনাশক প্রয়োগ করুন।

চীনা বাদাম:

- বৃষ্টি না থাকলে পরিপক্ক ফসল সংগ্রহ করুন।
- রোগ বালাই এর আক্রমণ থেকে রক্ষা পেতে নিয়মিত মাঠ পর্যবেক্ষণ করুন। প্রয়োজন অনুযায়ী ব্যবস্থা নিন।
- আবহাওয়ার বর্তমান পরিস্থিতিতে টিক্কা রোগের আক্রমণ দেখা দিতে পারে। নিয়ন্ত্রনের জন্য প্রতি লিটার পানিতে ২ মিলি হেক্সাকোনাভল অথবা ১ গ্রাম কার্বেন্ডাজিম মিশিয়ে স্প্রে করুন।
- বৃষ্টিপাতের পর বালাইনাশক প্রয়োগ করুন।

সবজি:

- গাছের গোড়া ও কান্ডে লেগে থাকা আঠালো কাদা পরিষ্কার পানি স্প্রে করে ধুয়ে ফেলুন। পচে যাওয়া থেকে রক্ষার জন্য প্রতি লিটার পানিতে ৪ গ্রাম হারে কপার অক্সিক্লোরাইড মিশিয়ে স্প্রে করুন।
- টমেটো, মরিচ ও বেগুন গাছ বাঁশের কঞ্চি দিয়ে বেঁধে রাখুন।
- জমিতে যেন পানি জমে থাকতে না পারে সেজন্য পানি নিষ্কাশনের সুব্যবস্থা রাখুন। জমি থেকে অতিরিক্ত পানি নিষ্কাশন করুন।
- দন্ডায়মান ফসলে সেচ, সার, বালাইনাশক প্রদান ও আন্তঃপরিচর্যা করা থেকে বিরত থাকুন।
- পরিপক্ক ফসল দ্রুত সংগ্রহ করে নিরাপদ জায়গায় সংরক্ষণ করুন।

- বৃষ্টিপাতের পর বালাইনাশক প্রয়োগ করুন।

উদ্যান ফসল:

- কলায় সিগাটোকা লীফ স্পট রোগের আক্রমণ দেখা দিলে বেশী আক্রান্ত পাতা কেটে সরিয়ে ফেলে প্রতি লিটার পানিতে ১ মিলি প্রোপিকোনাভল মিশিয়ে স্প্রে করুন।
- কেটে আনা কলার কাঁদি শুকনো জায়গায় সংরক্ষণ করুন যেন বৃষ্টিপাতের কারণে রোগের আক্রমণ না হতে পারে।
- ঝোড়া হাওয়ার কারণে চলে পড়া থেকে রক্ষার জন্য কলাগাছ, ফলের ছোট গাছ ও সবজিতে খুঁটির ব্যবস্থা করুন, আখের ঝাড় বেঁধে দিন।
- আবহাওয়ার বর্তমান পরিস্থিতিতে নারিকেলের বাড রট রোগ দেখা দিতে পারে। ১% বোর্দো মিক্সচার প্রয়োগ করুন।
- ফল বাগান থেকে অতিরিক্ত পানি নিষ্কাশনের জন্য নিষ্কাশন নালার ব্যবস্থা রাখুন।
- বৃষ্টিপাতের পর বালাইনাশক প্রয়োগ করুন।

পাট:

- রোগবালাই এর আক্রমণ থেকে রক্ষার জন্য নিয়মিত মাঠ পর্যবেক্ষণ করুন এবং প্রয়োজন অনুযায়ী ব্যবস্থা নিন।
- বিছা পোকাকার আক্রমণ দেখা দিলে
 - ডিম সংগ্রহ করে ধ্বংস করুন
 - আলোক ফাঁদ ব্যবহার করুন
 - প্রতি লিটার পানিতে ১ মিলি হারে ইমিডাক্লোপ্রিড মিশিয়ে স্প্রে করুন।
- ঘোড়া পোকাকার আক্রমণ দেখা দিলে প্রতি লিটার পানিতে ১ মিলি হারে ইমিডাক্লোপ্রিড মিশিয়ে স্প্রে করুন।
- বৃষ্টিপাতের পর বালাইনাশক প্রয়োগ করুন।

গবাদি পশু:

- খামারের পশুকে ভিটামিন ও মিনারেল সমৃদ্ধ খাবার খেতে দিন।
- ভারী বৃষ্টিপাতের সময় গবাদি পশুকে ছাউনির নীচে রাখুন।
- গবাদি পশু উঁচু ও পরিষ্কার জায়গায় রাখুন।
- বজ্রসহ বৃষ্টির সময় গবাদি পশুকে বাইরে বের হতে দেওয়া যাবে না।
- পশুর থাকার জায়গার মেঝেতে যেন পানি জমে না থাকে সেদিকে লক্ষ্য রাখতে হবে।
- বিভিন্ন রোগ থেকে রক্ষার জন্য পশু চিকিৎসকের পরামর্শ অনুযায়ী টীকা প্রদান করুন।

হাঁসমুরগী:

- উচ্চ তাপমাত্রা থেকে রক্ষার জন্য চালার চারদিকে চটের ব্যাগ ঝুলিয়ে দিন।
- ভিটামিন ও মিনারেল সমৃদ্ধ খাবার খেতে দিন।

মৎস্য:

- পুকুরের চারধার ক্ষতিগ্রস্ত হয়ে থাকলে মেরামত করে নিন।
- পুকুর থেকে অতিরিক্ত পানি বের করে দিন।

দেশের বিভিন্ন এলাকার আবহাওয়া পরিস্থিতি

গত ২৪ ঘন্টায় বৃষ্টিপাতের পরিমাণ (০৩ জুন ২০২০, সকাল ০৬টা পর্যন্ত) এবং ০২ জুন ২০২০ এ সর্বোচ্চ তাপমাত্রা, ০৩ জুন ২০২০ এ সর্বোনিম্ন তাপমাত্রা নিচে দেওয়া হলো:

বিভাগের নাম	পর্যবেক্ষণ-গারের নাম	বৃষ্টিপাতের পরিমাণ (মি: মি:)	সর্বোচ্চ তাপমাত্রা	সর্বনিম্ন তাপমাত্রা	বিভাগের নাম	পর্যবেক্ষণ-গারের নাম	বৃষ্টিপাতের পরিমাণ (মি: মি:)	সর্বোচ্চ তাপমাত্রা	সর্বনিম্ন তাপমাত্রা	
ঢাকা	ঢাকা	০০	৩৫.৩	২৬.৬	রাজশাহী	রাজশাহী	০৫	৩৬.৫	২৫.২	
	টাঙ্গাইল	০০	৩৫.৩	২৪.৬		ঈশ্বরদী	০০	৩৬.০	২৫.৩	
	ফরিদপুর	০১	৩৫.৭	২৫.৩		বগুড়া	০০	৩৫.৪	২৬.৮	
	মাদারীপুর	০৪	৩৫.২	২৫.২		বদলগাছী	০০	৩৪.৫	২৫.০	
	গোপালগঞ্জ	০১	৩৪.৭	২৫.৬		তাড়াশ	০০	৩৫.৪	২৬.৫	
	নিকলি	০০	৩৫.৫	২৯.০		রংপুর	রংপুর	০০	৩৪.৪	২৬.৫
ময়মনসিংহ	ময়মনসিংহ	০০	৩৪.৩	২৬.৫	দিনাজপুর		০০	৩৪.৬	২৬.৬	
	নেত্রকোনা	৪৩	৩৪.০	২৪.১	সৈয়দপুর		০০	৩৩.৮	২৬.০	
চট্টগ্রাম	চট্টগ্রাম	১১	৩৩.০	২৫.১	খুলনা		খুলনা	৫২	৩৫.৫	২৫.০
	সন্দ্বীপ	১২	৩১.৬	২৫.৫		মংলা	১৮	৩৫.৬	২৪.৫	
	সীতাকুন্ড	০৯	৩২.০	২৫.০		সাতক্ষীরা	৪৭	৩৫.১	২৪.৯	
	রাঙ্গামাটি	০৯	৩২.০	২৪.২	বরিশাল	যশোর	০৫	৩৬.৪	২৪.৮	
	কুমিল্লা	সামান্য	৩৪.০	২৬.০		চুয়াডাঙ্গা	০২	৩৬.৩	২৫.০	
	চাঁদপুর	০০	৩৫.৪	২৬.০		কুমারখালী	০৩	৩৫.৫	২৫.০	
	মাইজদীকোর্ট	২৭	৩৫.০	২৫.৫		বরিশাল	বরিশাল	০৯	৩৫.৫	২৪.৬
	ফেনী	০১	৩২.৫	২৫.৫			পটুয়াখালী	২০	৩৫.৪	২৪.৪
	হাতিয়া	১১	৩১.২	২৫.০			খেপুপাড়া	০৯	৩৪.৬	২৩.৬
	কক্সবাজার	২১	৩২.৫	২৫.২	ভোলা	০৭	৩৫.৪	২৫.২		
	কুতুবদিয়া	১৩	৩২.২	২৫.২						
	টেকনাফ	XX	৩২.৮	২৫.০						
	সিলেট	সিলেট	০৬	৩২.৫	২৫.৫					
শ্রীমঙ্গল		০৩	৩৩.০	২৫.০						

প্রধান বৈশিষ্ট্য সমূহঃ-

- গত সপ্তাহে দেশের দৈনিক উজ্বল সূর্যকিরণ কালের গড় ৫.০০ ঘন্টা ছিল ।
- গত সপ্তাহে দেশের দৈনিক বাষ্পীভবনের গড় ৩.৫০ মিঃ মিঃ ছিল ।

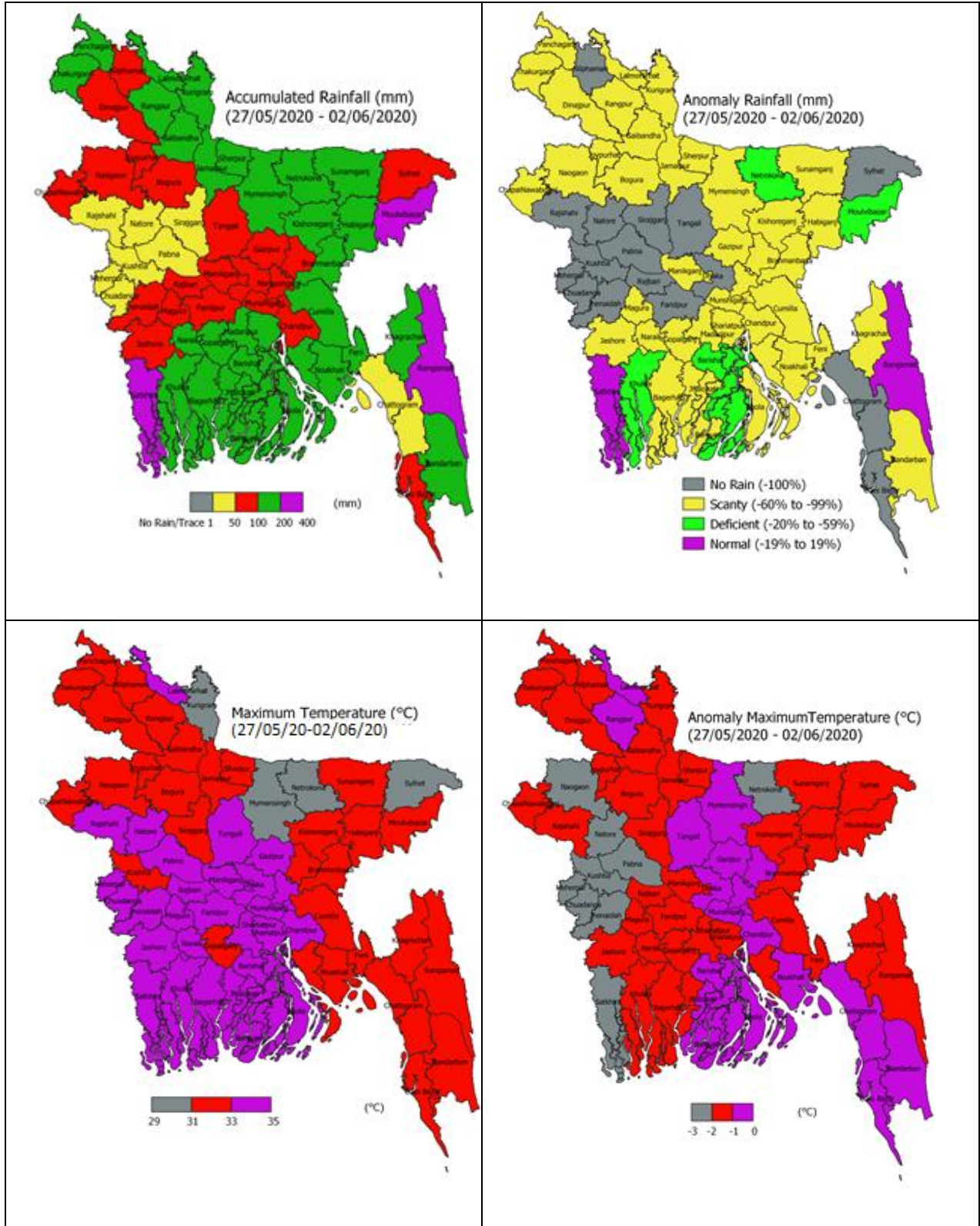
সকাল ০৯ টা থেকে পরবর্তী ২৪ ঘন্টার আবহাওয়ার পূর্বাভাসঃ

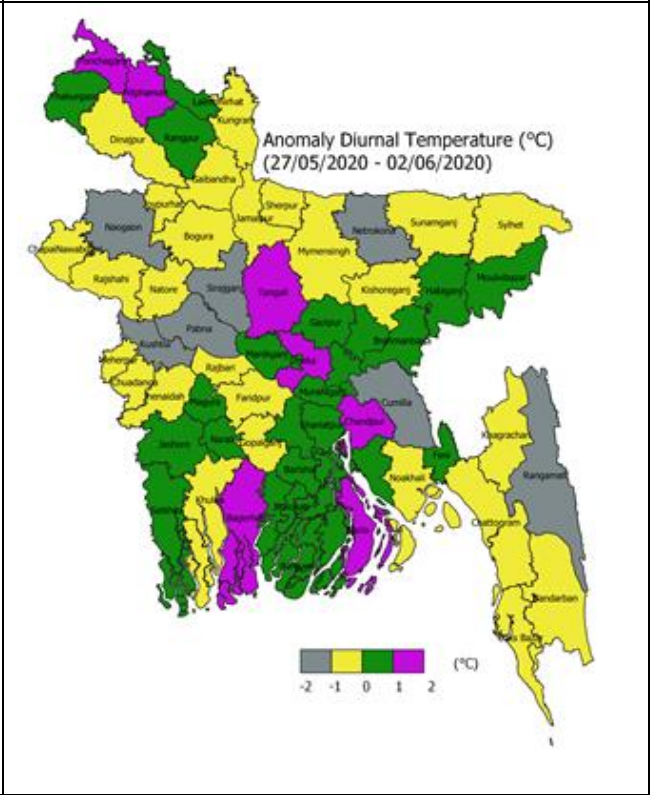
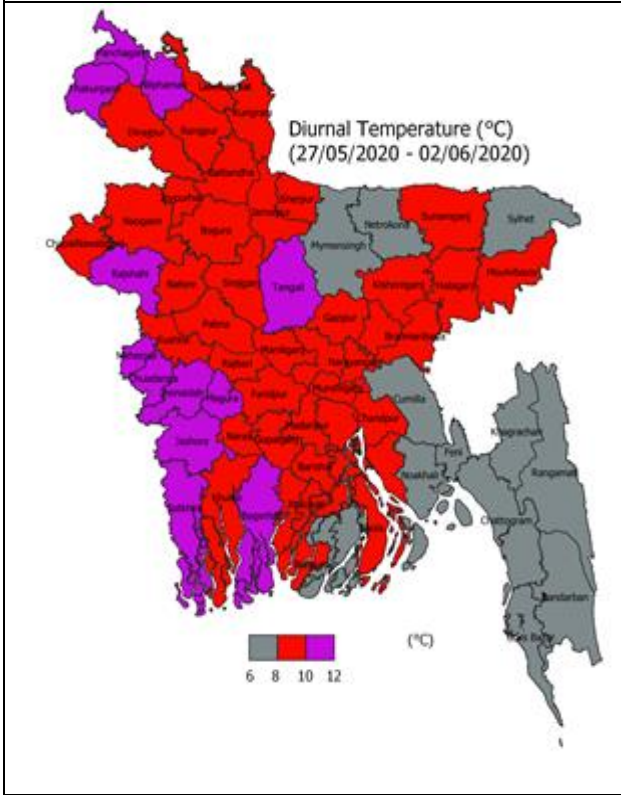
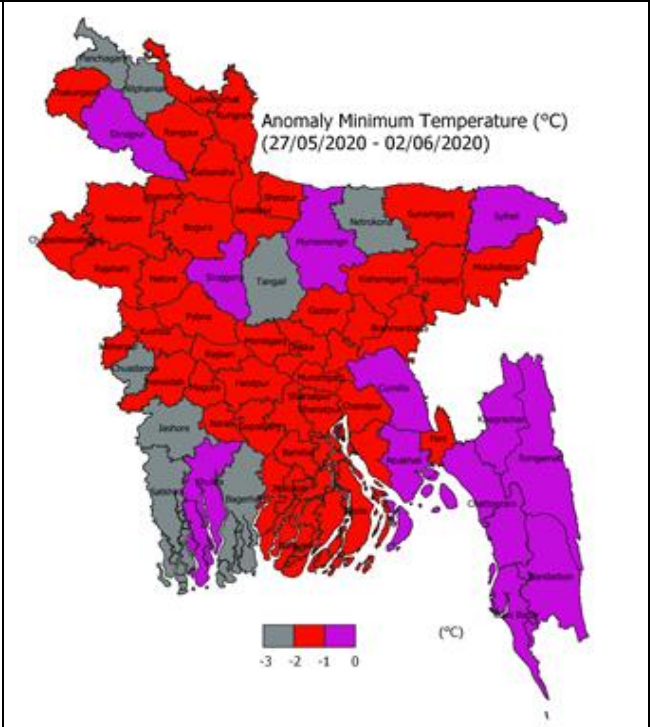
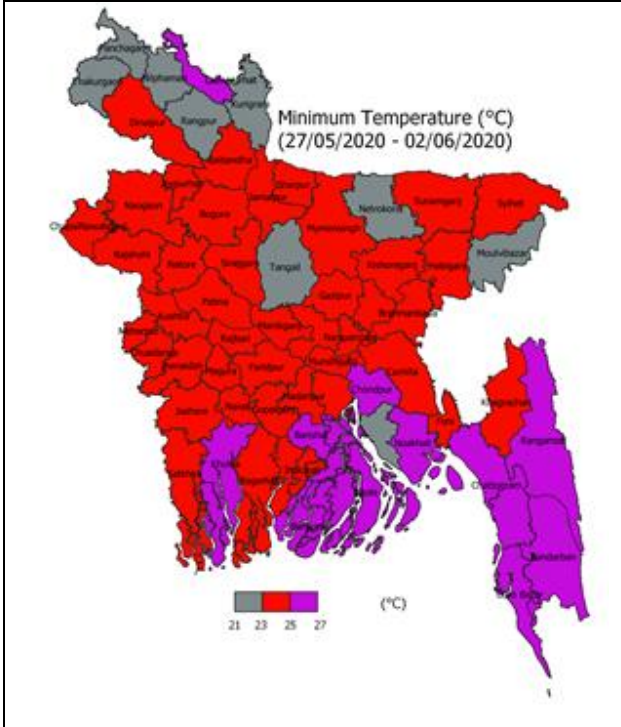
পূর্বাভাসঃ ঢাকা, ময়মনসিংহ, খুলনা, বরিশাল, চট্টগ্রাম ও সিলেট বিভাগের কিছু কিছু জায়গায় এবং রাজশাহী ও রংপুর বিভাগের দু'এক জায়গায় অস্থায়ীভাবে দমকা হাওয়াসহ হালকা থেকে মাঝারী ধরনের বৃষ্টি/বজ্রসহ বৃষ্টি হতে পারে। সেই সাথে দেশের কোথাও কোথাও মাঝারী ধরনের ভারী থেকে ভারী বর্ষণ হতে পারে ।

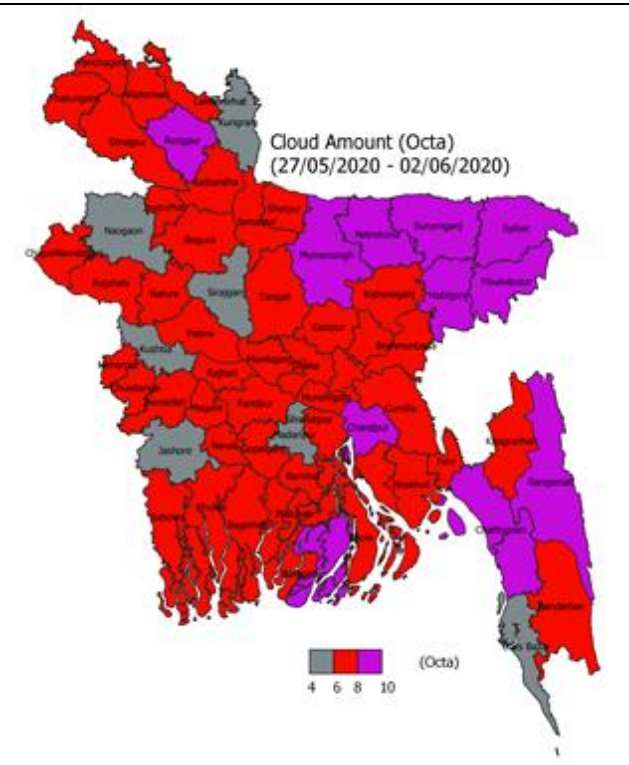
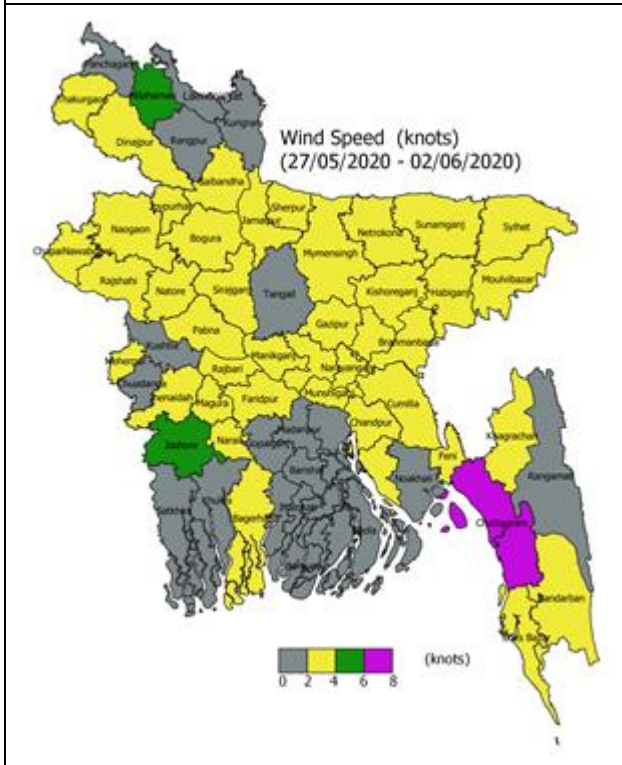
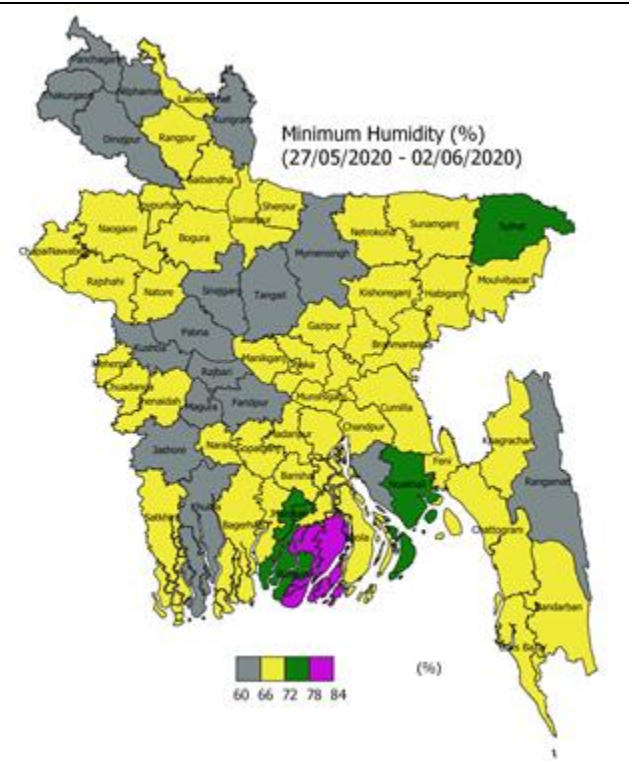
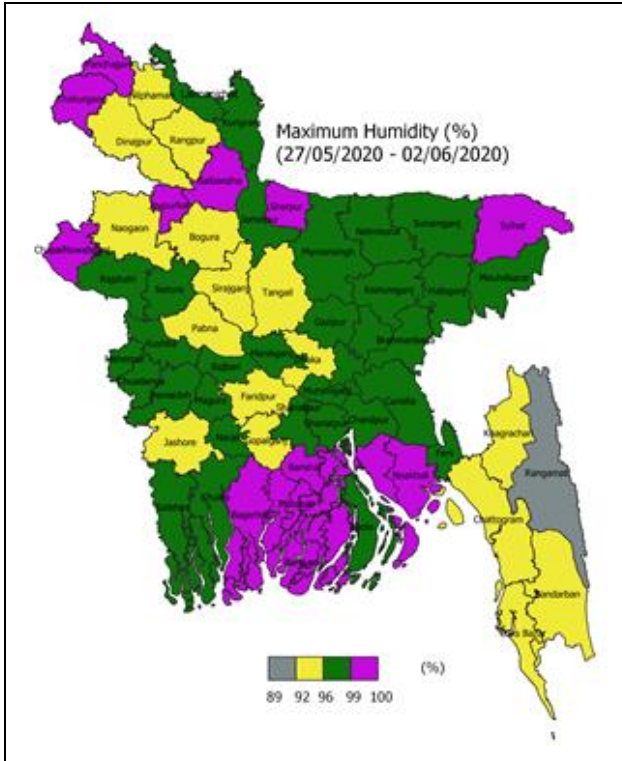
তাপমাত্রা ঃ সারাদেশে দিন এবং রাতের তাপমাত্রা প্রায় অপরিবর্তিত থাকতে পারে ।

তাপপ্রবাহঃ রাজশাহী, পাবনা, যশোর এবং চুয়াডাঙ্গা অঞ্চল সমূহের উপর দিয়ে মৃদু তাপপ্রবাহ বয়ে যাচ্ছে এবং তা অব্যাহত থাকতে পারে ।

সপ্তাহের শেষে (০২ জুন ২০২০ পর্যন্ত) আবহাওয়া প্যারামিটারের স্থানিক বন্টন







আবহাওয়া পূর্বাভাস

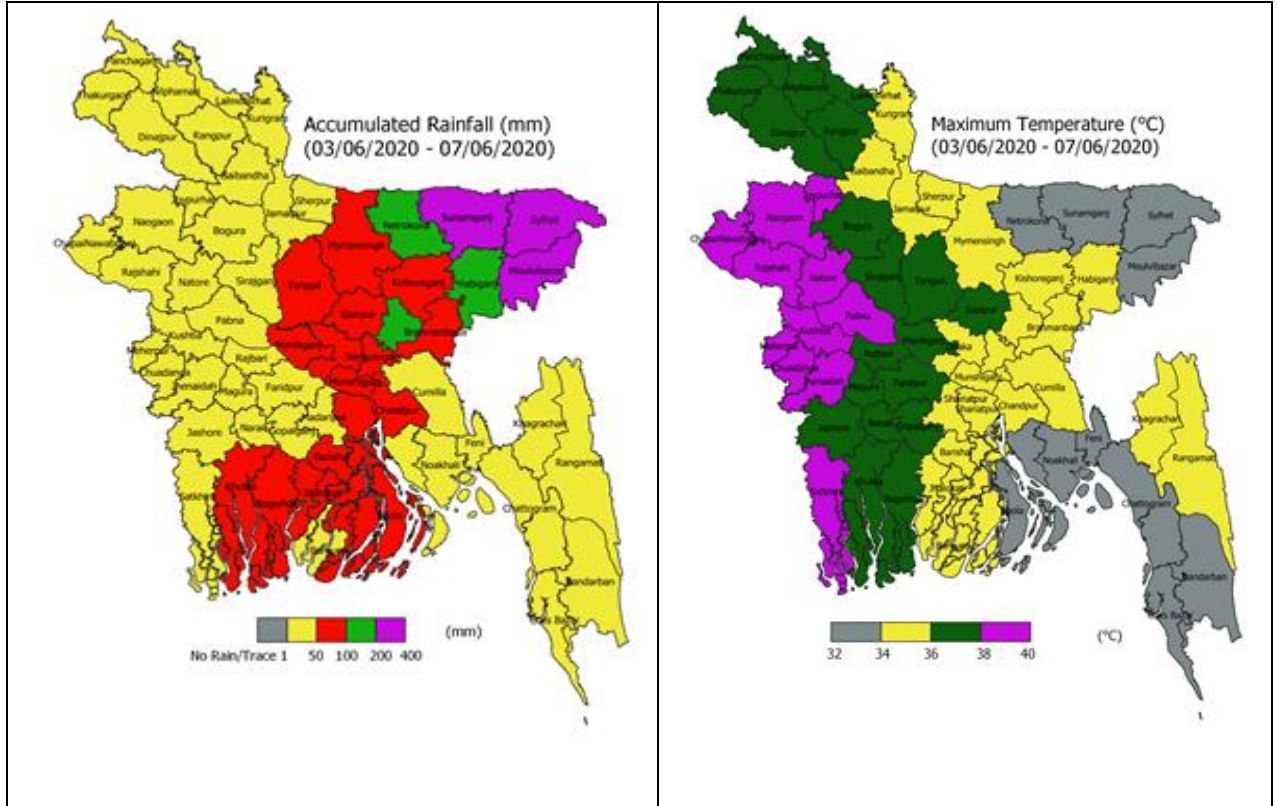
আবহাওয়া পূর্বাভাস ২৭/০৫/২০২০ হতে ০৩/০৬/২০২০ তারিখ পর্যন্ত:

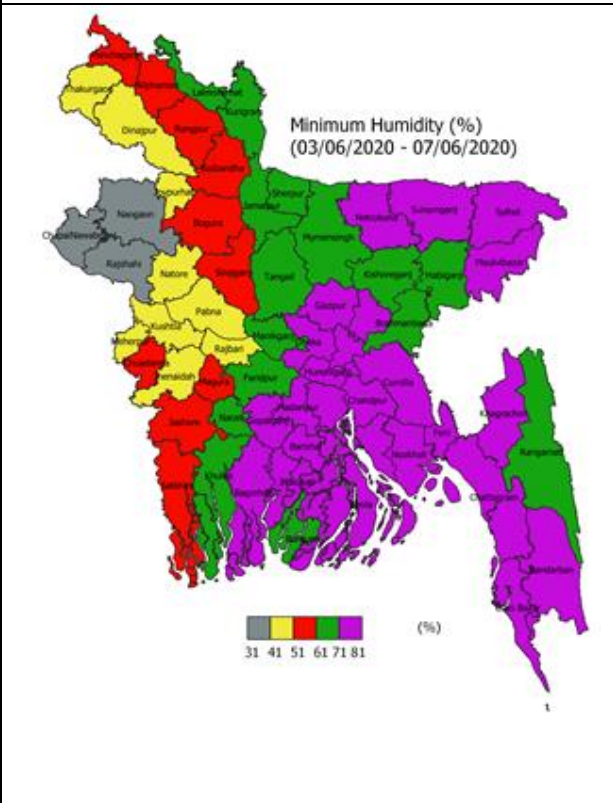
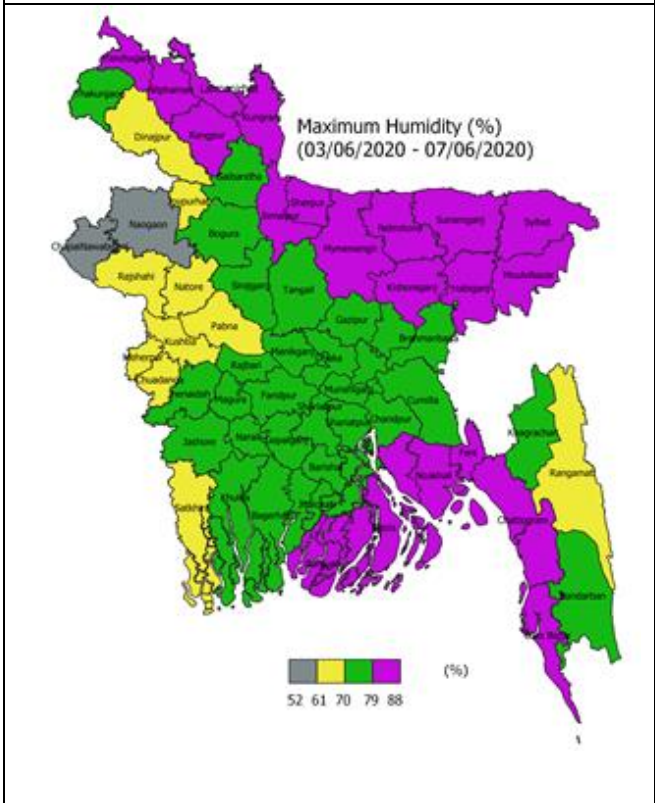
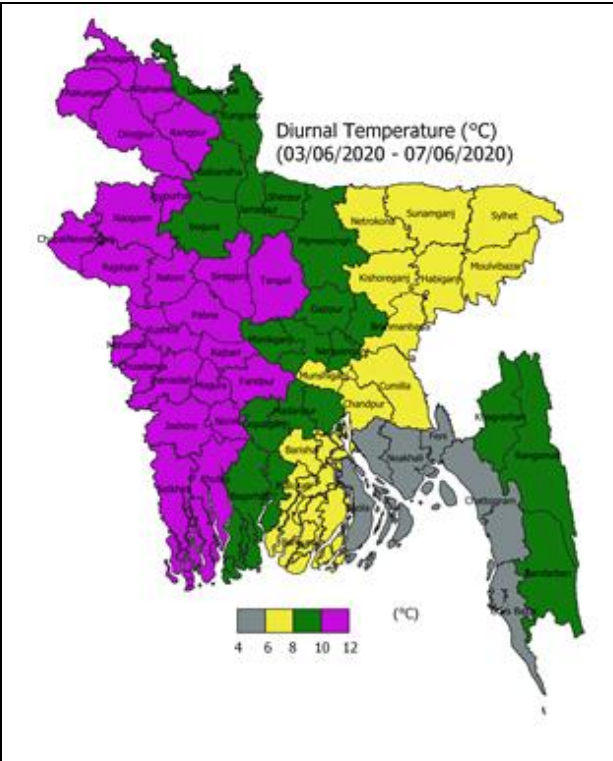
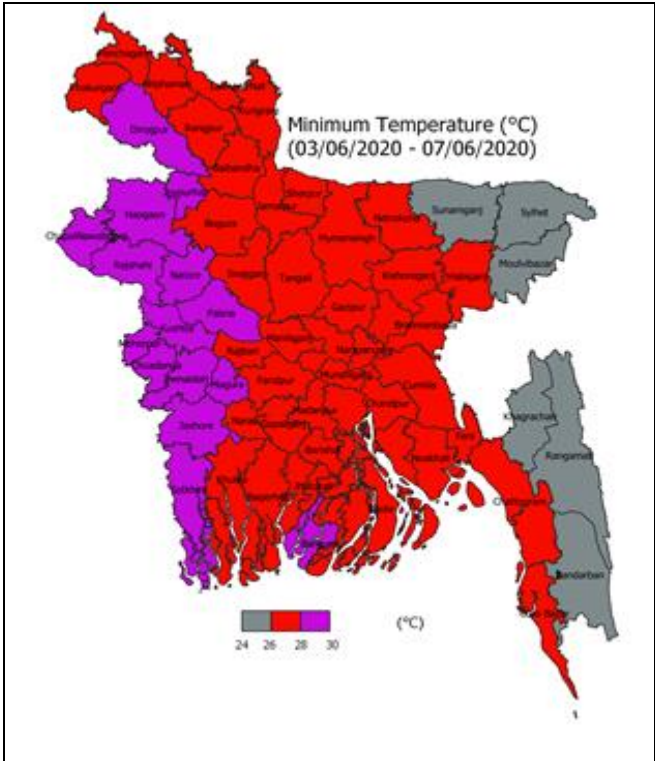
এ সপ্তাহে দৈনিক উজ্জ্বল সূর্য কিরণ কাল ৫.০০ থেকে ৬.০০ ঘণ্টার মধ্যে থাকতে পারে ।

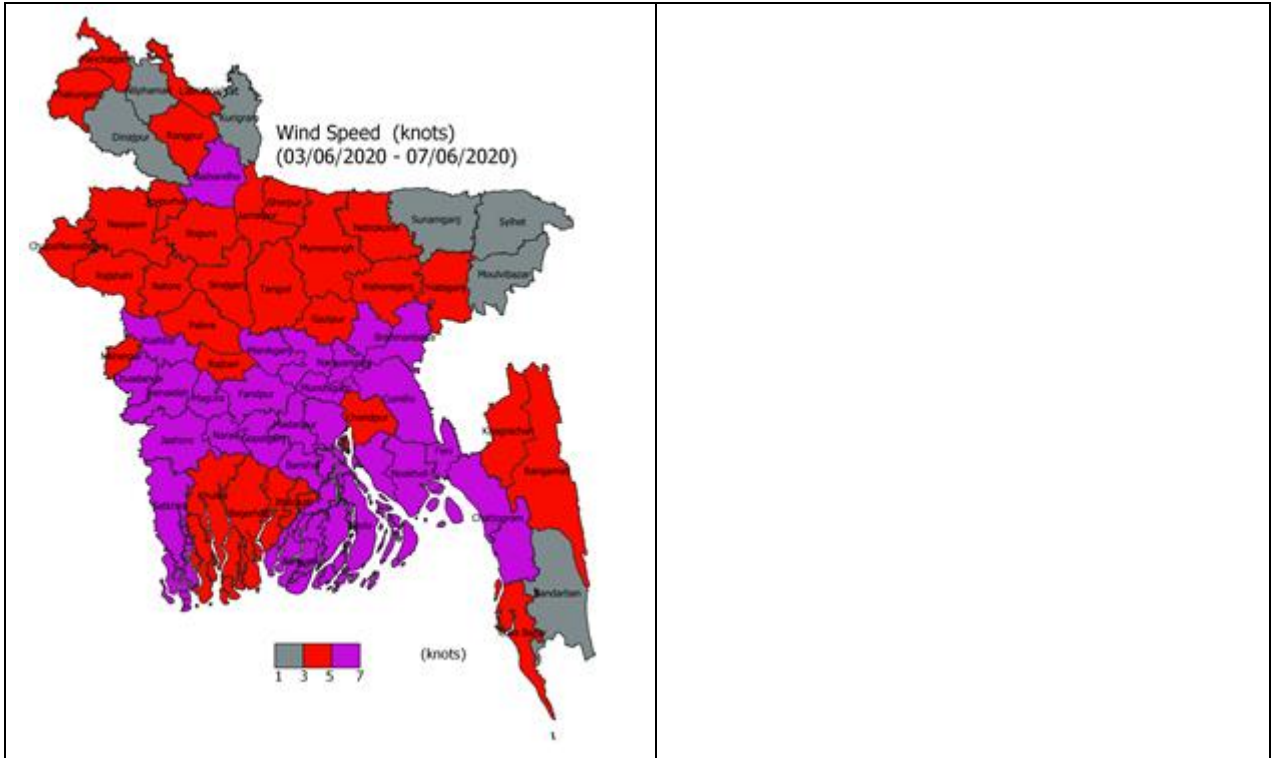
আগামী সপ্তাহের বাষ্পীভবনের দৈনিক গড় ৩.০০ মিঃ মিঃ থেকে ৪.০০ মিঃ মিঃ থাকতে পারে ।

- এ সময়ের ঢাকা, ময়মনসিংহ, সিলেট, চট্টগ্রাম, রাজশাহী ও রংপুর বিভাগের অনেক স্থানে এবং খুলনা ও বরিশাল বিভাগের কিছু কিছু স্থানে অস্থায়ী দমকা/ঝড়ো হাওয়াসহ হালকা (০৪-১০ মি. মি./প্রতিদিন) থেকে মাঝারি (১১-২২ মি. মি./প্রতিদিন) ধরণের বৃষ্টি/বজ্রসহ বৃষ্টি হতে পারে এবং সেই সাথে দেশের কোথাও কোথাও মাঝারি ধরণের ভারী (২৩-৪৩ মি. মি./প্রতিদিন) থেকে ভারী (৪৪-৮৮ মি. মি./প্রতিদিন) বর্ষণের সম্ভবনা রয়েছে ।
- এ সময়ে দিন ও রাতের তাপমাত্রা প্রায় অপরিবর্তিত থাকতে পারে ।

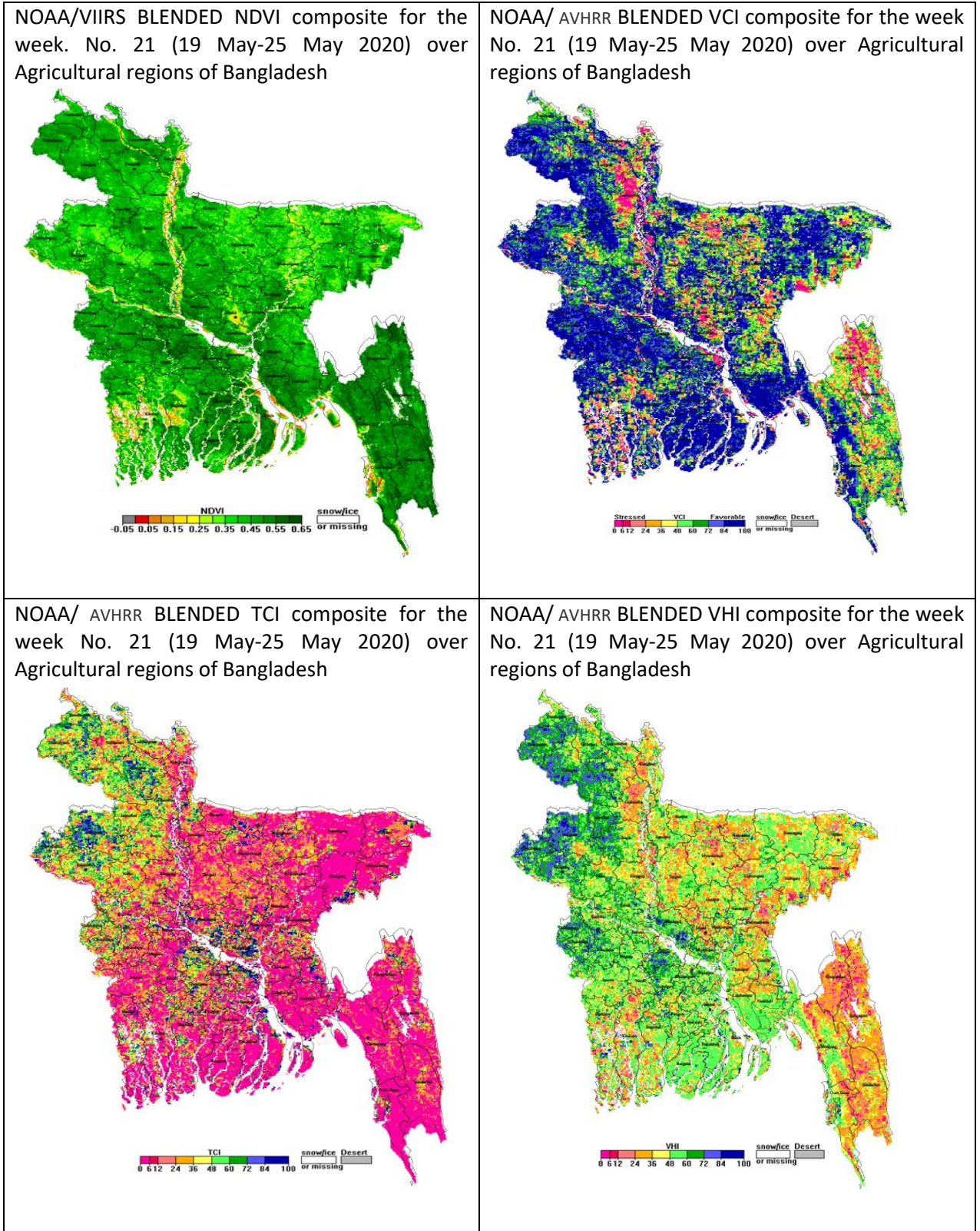
আগামী ৫ দিনের জেলাওয়ারী পরিমানগত আবহাওয়া পূর্বাভাস (০৩ জুন হতে ০৭ জুন ২০২০ পর্যন্ত)





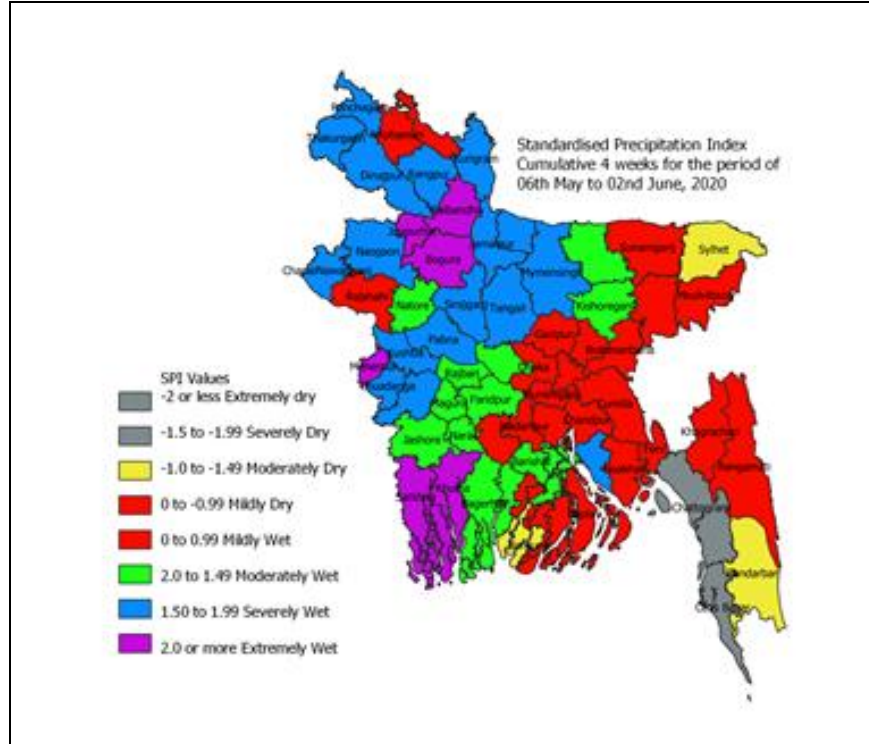


বাংলাদেশের উপর বিভিন্ন উপগ্রহ থেকে প্রাপ্ত তথ্য:



Monitoring Meteorological Drought in Bangladesh using Standardized Precipitation Index (SPI)

দেখা গেছে যে গত চার সপ্তাহের মধ্যে (মে সহ) ২০২০ পশ্চিমের অংশে অবস্থিত জেলাগুলি চরম ভেজা পরিস্থিতি বিরাজ করছে এবং হালকা থেকে মাঝারি ধরনের ভেজা পরিস্থিতি দক্ষিণ-পশ্চিম, কেন্দ্রীয় অংশ এবং উত্তর-পূর্ব অংশ, গত চার সপ্তাহ ধরে বিরাজ করছে বাংলাদেশে।



ডেটা সোর্স: বাংলাদেশ আবহাওয়া অধিদপ্তর