

জাতীয় কৃষি আবহাওয়া পরামর্শ সেবা বুলেটিন

১৩ মে (বুধবার)

[সময়কাল: ১৩.০৫.২০২০-১৭.০৫.২০২০]



ডিসক্রেইমার

কৃষি আবহাওয়া তথ্য পদ্ধতি উন্নতকরণ প্রকল্পের আওতায় পরীক্ষামূলকভাবে জাতীয় পর্যায়ে এবং ৬৪ টি জেলায় প্রেরণের লক্ষ্যে কৃষি আবহাওয়া সংক্রান্ত পরামর্শ সেবা সম্বলিত বুলেটিন তৈরি করা হয়েছে। সংশ্লিষ্ট সকলের মূল্যবান মতামত ও পরামর্শের জন্য কৃষি সম্প্রসারণ অধিদপ্তরের ওয়েবসাইটে প্রকাশ করা হলো।

যোগাযোগের ঠিকানা: ফারহানা হক, সবুজ রায়

ই-মেইল: pdamisd@dae.gov.bd
ফোন: ০২-৫৫০২৮৪১৪, ০২-৫৫০২৮৪১৮

মুখ্য কৃষি আবহাওয়া পরামর্শ

বাংলাদেশ আবহাওয়া অধিদপ্তরের পূর্বাভাস অনুযায়ী আগামী ২৪ ঘণ্টায় কুমিল্লা অঞ্চলসহ রাজশাহী, রংপুর, ময়মনসিংহ ও সিলেট বিভাগের কিছু কিছু জায়গায় অস্থায়ীভাবে দমকা/ঝড়ো হাওয়া ও বিজলী চমকানোসহ বৃষ্টি/বজ্রসহ বৃষ্টি হতে পারে। এছাড়া দেশের অন্যত্র অস্থায়ীভাবে আংশিক মেঘলা আকাশসহ আবহাওয়া প্রধানত: শুষ্ক থাকতে পারে। খুলনা ও বরিশাল বিভাগসহ ঢাকা, ফরিদপুর, মাদারীপুর, কিশোরগঞ্জ, ময়মনসিংহ, রাজশাহী, পাবনা, ফেনী ও নোয়াখালী অঞ্চলসমূহের উপর দিয়ে মৃদু তাপ-প্রবাহ বয়ে যাচ্ছে এবং তা কোথাও কোথাও অব্যাহত থাকতে পারে। সারা দেশে দিন ও রাতের তাপমাত্রা প্রায় অপরিবর্তিত থাকতে পারে। পরবর্তী ৭২ ঘণ্টায় আবহাওয়ার অবস্থার সামান্য পরিবর্তন হতে পারে। আগামী পাঁচ দিনে বৃষ্টিপাত কমে আসতে পারে। আবহাওয়ার এই পরিস্থিতিতে নিম্নলিখিত কৃষি আবহাওয়া পরামর্শসমূহ প্রদান করা হলো।

বোরো ধান:

- পরিপক্ক ফসল সংগ্রহ করে দ্রুত নিরাপদ জায়গায় রাখুন।
- ফসল সংগ্রহ করার সময় কৃষকদের মধ্যে যথাযথ দূরত্ব বজায় রাখতে হবে।
- বোরো ধানে গাঙ্গী পোকা ও বাদামী গাছ ফড়িং এর আক্রমণ দেখা দিতে পারে। গাঙ্গী পোকার আক্রমণ থেকে রক্ষার জন্য প্রতি লিটার পানিতে ২ গ্রাম কার্বারিল ৫০ ডব্লিউপি মিশিয়ে স্প্রে করুন। অতিরিক্ত সেচ প্রয়োগ থেকে বিরত থাকতে হবে যেন গোড়া পচে না যায়। বাদামী গাছ ফড়িং এর আক্রমণ থেকে রক্ষার জন্য অনুমোদিত বালাইনাশক প্রয়োগ করুন। বালাইনাশক প্রয়োগ করার সময় কৃষকদের মধ্যে যথাযথ দূরত্ব বজায় রাখতে হবে।
- জমির পানির স্তর ২-৫ সেমি বজায় রাখুন। জমি থেকে অতিরিক্ত পানি নিষ্কাশন করুন।
- ফসল সংগ্রহের ১৫ দিন আগে জমি থেকে পানি নিষ্কাশন করে ফেলুন।
- ব্লাস্ট রোগ দেখা দিলে অনুমোদিত বালাইনাশক প্রয়োগ করুন।
- বিকেলে অথবা সকাল ১০.০০ টা থেকে ১১.০০ টার মধ্যে বালাইনাশক প্রয়োগ করুন।
- বোরো চাষ পুরোদমে চলছে। কাজেই অন্যান্য রোগ ও পোকামাকড়ের আক্রমণ থেকে রক্ষার জন্য নিয়মিত মাঠ পর্যবেক্ষণ করতে হবে এবং উপজেলা কৃষি কর্মকর্তার কার্যালয় থেকে প্রদত্ত পরামর্শ অনুযায়ী বালাই ব্যবস্থাপনা করতে হবে।

ভুট্টা:

- ৬০-৭০ দিন বয়সী গাছে তৃতীয় সেচ প্রদান করুন। এ সময় বৃষ্টিপাতের পানির সদ্যবহার করা যেতে পারে।
- আগাছা নিধন করুন।
- প্রয়োজন অনুযায়ী পাতলাকরণ করতে হবে।

চীনা বাদাম:

- রোগ বালাই এর আক্রমণ থেকে রক্ষা পেতে নিয়মিত মাঠ পর্যবেক্ষণ করুন। প্রয়োজন অনুযায়ী ব্যবস্থা নিন।
- আবহাওয়ার বর্তমান পরিস্থিতিতে টিক্কা রোগের আক্রমণ দেখা দিতে পারে। নিয়ন্ত্রণের জন্য প্রতি লিটার পানিতে ২ মিলি হেক্সাকোনাভল অথবা ১ গ্রাম কার্বেন্ডাজিম মিশিয়ে স্প্রে করুন।

সবজি:

- বেগুনে ডগা ও ফল ছিদ্রকারী পোকাকার আক্রমণ দেখা দিতে পারে। ক্লোরোপাইরিফস ২০ ইসি অথবা সাইপারমেথ্রিন ১০ ইসি অনুমোদিত মাত্রায় প্রয়োগ করুন।
- টেঁড়শের লীফ হপার পোকাকার আক্রমণ পর্যবেক্ষণ করতে হবে। নিয়ন্ত্রণের জন্য প্রতি লিটার পানিতে ০.৫ মিলি ইমিডাক্লোরোপিড মিশিয়ে স্প্রে করুন।
- টেঁড়শ, কুমড়া, শশা, ধুন্দল, লাউ প্রভৃতি গ্রীষ্মকালীন সবজির আন্তঃপরিচর্যা করুন।
- টমেটোর পাতা কৌঁকড়ানো রোগ নিয়ন্ত্রণে প্রতি লিটার পানিতে ০.৫ মিলি ইমিডাক্লোরোপিড মিশিয়ে স্প্রে করুন। ভাইরাস আক্রান্ত গাছ তুলে ফেলতে হবে।

উদ্যান ফসল:

- তাপমাত্রা বৃদ্ধির কারণে আম, পেয়ারা ও লেবুজাতীয় ফসলে ফলের মাছি পোকাকার আক্রমণ দেখা দিতে পারে। নিয়ন্ত্রণের জন্য প্রয়োজনীয় ব্যবস্থা গ্রহণ করুন।
- তাপমাত্রা বৃদ্ধি পাচ্ছে। কাজেই আমের ছোট গাছের জন্য ছায়ার ব্যবস্থা করুন।
- আম বাগানে খুব সকালে, বিকালে বা রাতে সেচ প্রদান করুন।
- সংগ্রহ করার পর যেন আমে রোগের আক্রমণ না হয় সেজন্য কার্যকর ব্যবস্থা গ্রহণ করুন। ফল গরম পানিতে ১০ মিনিট ডুবিয়ে রেখে তারপর পোকাকার জন্য রেখে দেওয়া যেতে পারে।

পাট:

- রোগ বালাই এর আক্রমণ থেকে রক্ষার জন্য নিয়মিত মাঠ পর্যবেক্ষণ করুন এবং যথাযথ ব্যবস্থা নিন।

গবাদি পশু:

- উচ্চ তাপমাত্রার ক্ষতিকর প্রভাব থেকে রক্ষার জন্য গবাদি পশুকে পর্যাপ্ত খাবার পানি এবং তাজা ঘাস খেতে দিন।
- গোয়াল ঘরের চারপাশের চটের বস্তা পানি স্প্রে করে ভিজিয়ে দিন।
- বিভিন্ন রোগ থেকে রক্ষার জন্য পশু চিকিৎসকের পরামর্শ অনুযায়ী টীকা প্রদান করুন।

হাঁসমুরগী:

- হাঁস মুরগীর থাকার জায়গায় যথাযথ তাপমাত্রা বজায় রাখুন। পুষ্টিকর ও পর্যাপ্ত খাবার এবং পানির ব্যবস্থা করুন।

মৎস্য:

- মাছ ধরার পর সরঞ্জামসমূহ সাবানপানি দিয়ে ধুয়ে ফেলুন।
- পুকুরে মাছ ধরা ও অন্যান্য কাজ করার সময় মুখে মাস্ক ব্যবহার করুন।
-

দেশের বিভিন্ন এলাকার আবহাওয়া পরিস্থিতি

গত ২৪ ঘন্টায় বৃষ্টিপাতের পরিমাণ (১৩ মে ২০২০, সকাল ০৬টা পর্যন্ত) এবং ১২ মে ২০২০ এ সর্বোচ্চ তাপমাত্রা, ১৩ মে ২০২০ এ সর্বোচ্চ তাপমাত্রা নিচে দেওয়া হলো:

বিভাগের নাম	পর্যবেক্ষণ-গারের নাম	বৃষ্টিপাতের পরিমাণ (মি: মি:)	সর্বোচ্চ তাপমাত্রা	সর্বনিম্ন তাপমাত্রা	বিভাগের নাম	পর্যবেক্ষণ-গারের নাম	বৃষ্টিপাতের পরিমাণ (মি: মি:)	সর্বোচ্চ তাপমাত্রা	সর্বনিম্ন তাপমাত্রা	
ঢাকা	ঢাকা	০০	৩৬.৫	২৮.১	রাজশাহী	রাজশাহী	০০	৩৬.০	২৫.০	
	টাঙ্গাইল	০০	৩৫.৮	২৪.৬		ঈশ্বরদী	০০	৩৭.০	২৪.৮	
	ফরিদপুর	০০	৩৬.২	২৫.৮		বগুড়া	০০	৩৫.৫	২৬.০	
	মাদারীপুর	০০	৩৬.২	২৬.১		বদলগাছী	০০	৩৪.৭	২৪.৪	
	গোপালগঞ্জ	০০	৩৫.৭	২৬.২		তাড়াশ	০০	৩৫.৬	২৪.৫	
	নিকলি	০০	৩৬.০	২৬.৫		রংপুর	রংপুর	০০	৩৫.০	২৪.৮
	ময়মনসিংহ	ময়মনসিংহ	০০	৩৬.২			২৬.৭	দিনাজপুর	০০	৩৪.০
নেত্রকোনা		০০	৩৫.৭	২৬.০	সৈয়দপুর		০০	৩৪.০	২৩.৪	
চট্টগ্রাম	চট্টগ্রাম	০০	৩৩.৫	২৬.৫	খুলনা		খুলনা	০০	৩৬.৫	২৭.০
	সন্দ্বীপ	০০	৩৪.৬	২৫.৮		মংলা	০০	৩৬.০	২৬.৮	
	সীতাকুন্ড	০০	৩৫.৮	২৫.০		সাতক্ষীরা	০০	৩৬.০	২৬.০	
	রাঙ্গামাটি	০০	৩৫.৩	২৫.০	বরিশাল	বরিশাল	০০	৩৬.০	২৬.৮	
	কুমিল্লা	০০	৩৫.০	২৭.০		পটুয়াখালী	০০	৩৬.৮	২৬.৭	
	চাঁদপুর	০০	৩৫.৬	২৬.২		খেপুপাড়া	০০	৩৬.০	২৭.০	
	মাইজদীকোট	০০	৩৬.০	২৭.০		ভোলা	০০	৩৬.২	২৭.১	
	ফেনী	০০	৩৬.৬	২৭.০						
	হাতিয়া	০০	৩৫.০	২৫.৮						
	কক্সবাজার	০০	৩৩.০	২৫.৮						
	কুতুবদিয়া	০০	৩৫.০	২৬.৪						
	টেকনাফ	০০	৩৩.৮	২৫.১						
	সিলেট	সিলেট	০৪	৩৫.৭	২১.৪					
শ্রীমঙ্গল		০০	৩৫.৫	২২.৪						

প্রধান বৈশিষ্ট্য সমূহ:-

- গত সপ্তাহে দেশের দৈনিক উজ্বল সূর্যকিরণ কালের গড় ৬.৩০ ঘন্টা ছিল।
- গত সপ্তাহে দেশের দৈনিক বাষ্পীভবনের গড় ৩.৫০ মিঃ মিঃ ছিল।

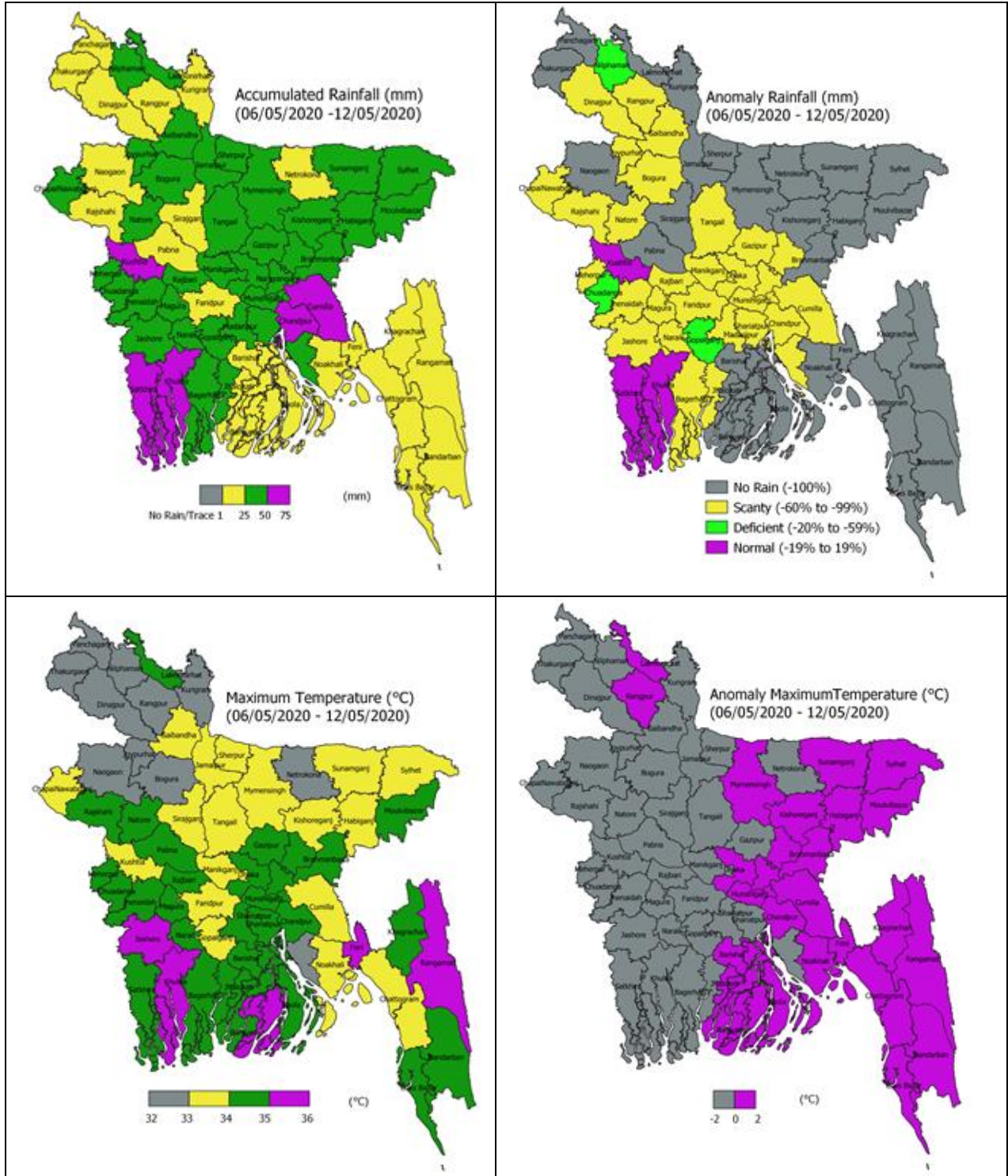
সকাল ০৯ টা থেকে পরবর্তী ২৪ ঘন্টার আবহাওয়ার পূর্বাভাসঃ

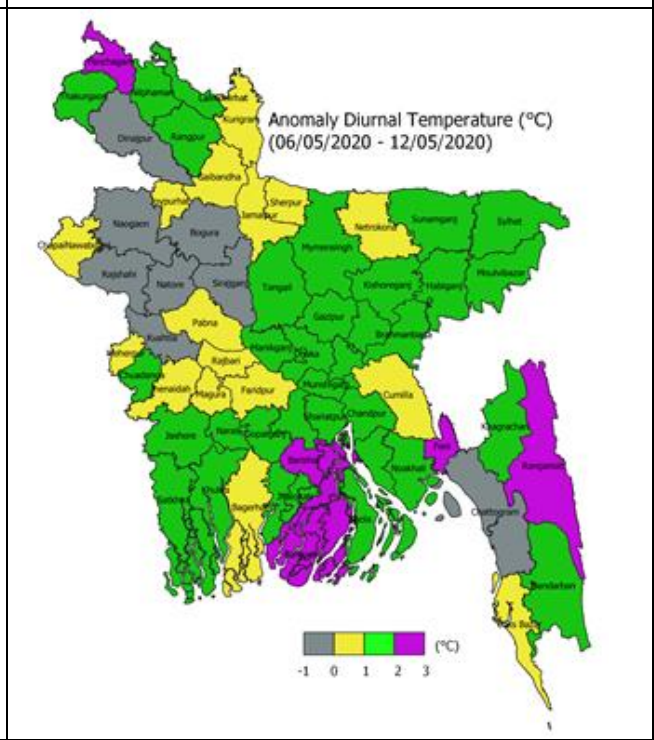
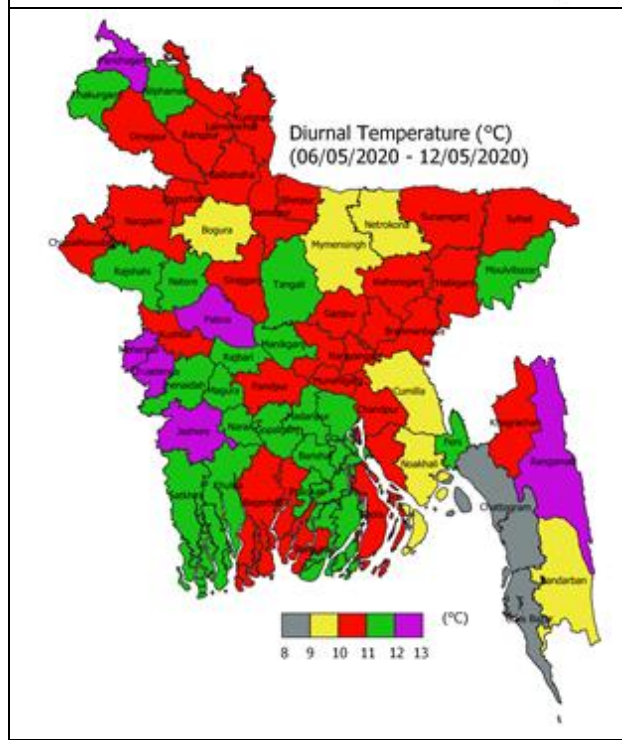
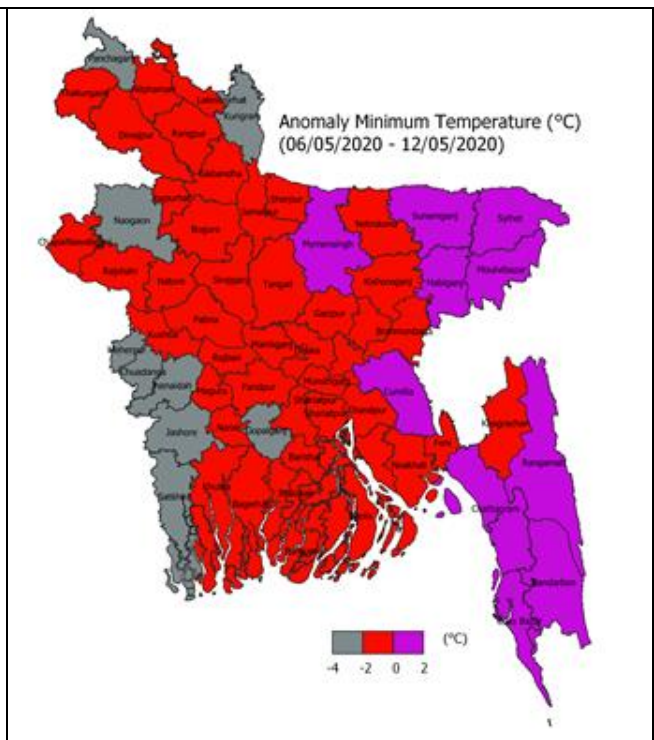
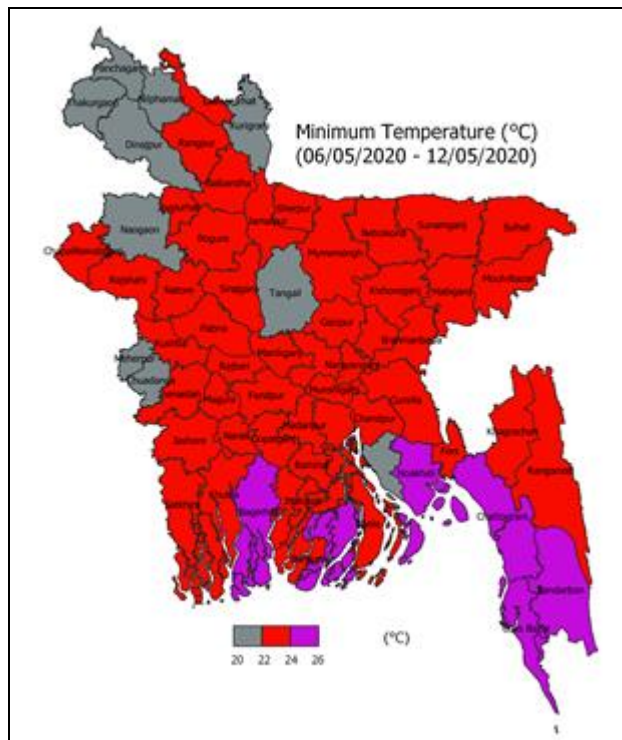
পূর্বাভাসঃ রাজশাহী, রংপুর, ময়মনসিংহ ও সিলেট বিভাগের কিছু কিছু জায়গায় এবং ঢাকা, খুলনা, বরিশাল ও চট্টগ্রাম বিভাগের দু'এক জায়গায় অস্থায়ীভাবে দমকা/বাড়ো হাওয়া ও বিজলী চমকানোসহ বৃষ্টি/বজ্রসহ বৃষ্টি হতে পারে।

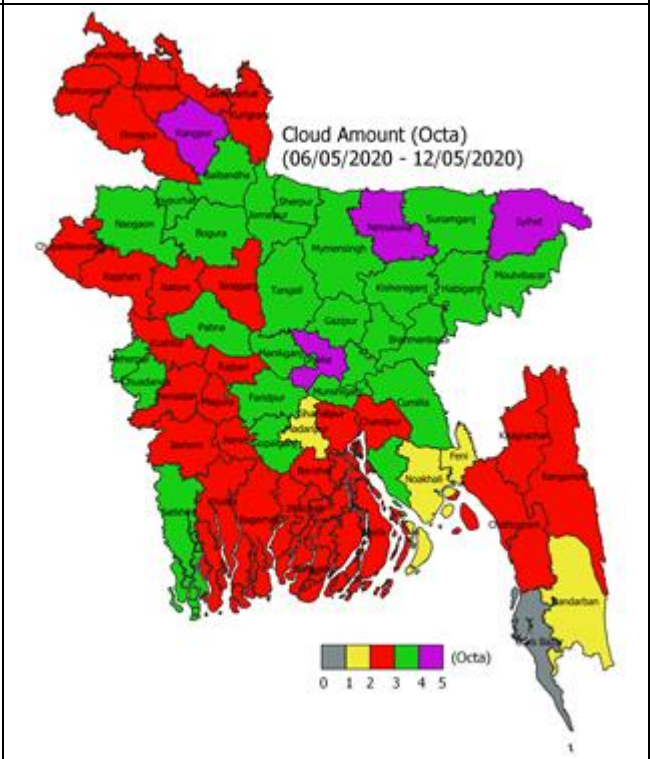
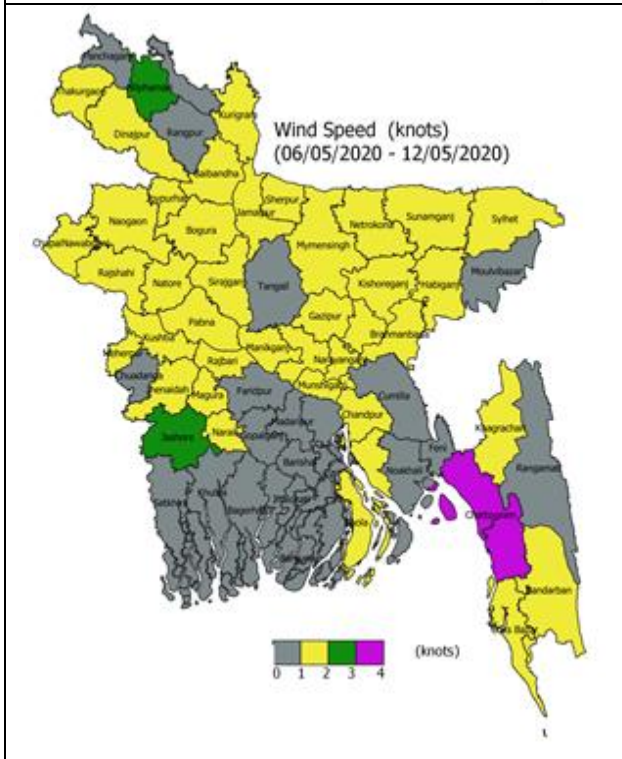
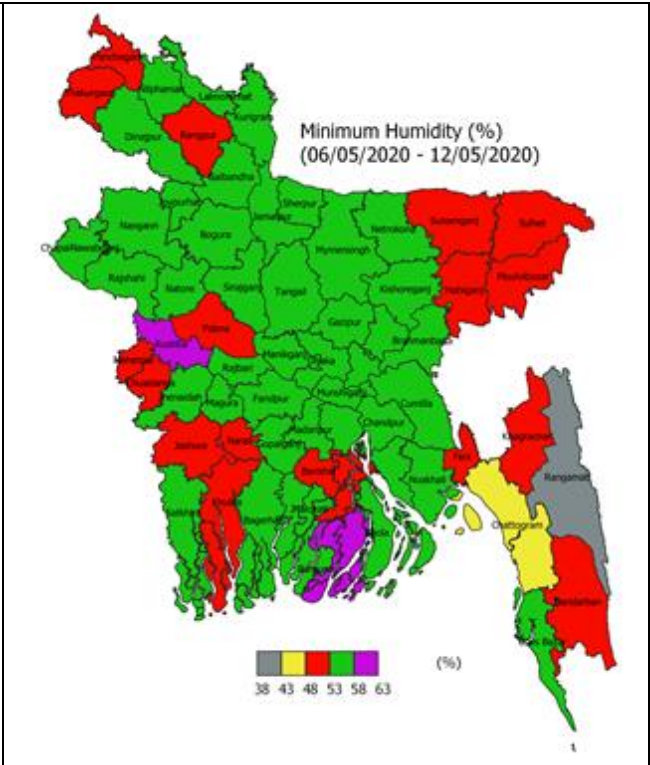
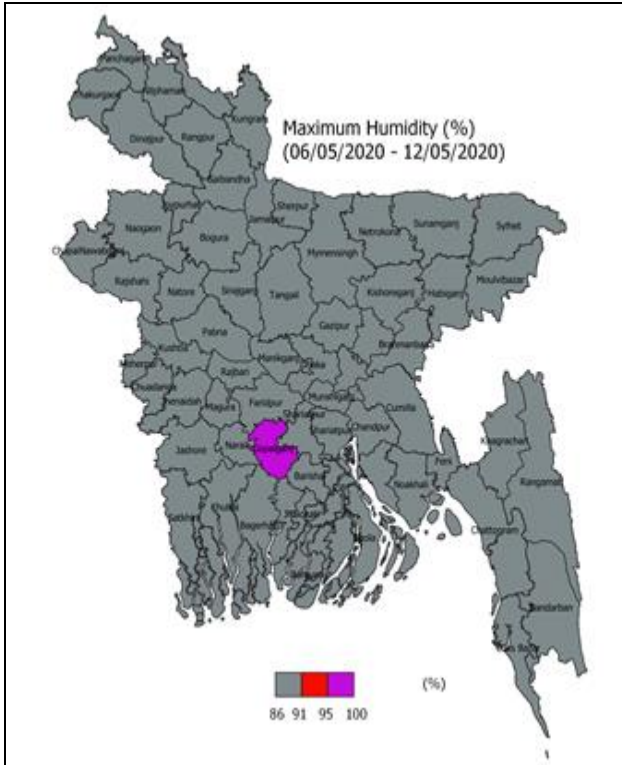
তাপ প্রবাহঃ খুলনা ও বরিশাল বিভাগসহ ঢাকা, ফরিদপুর, মাদারীপুর, কিশোরগঞ্জ, ময়মনসিংহ, রাজশাহী, পাবনা, ফেনী, ও নোয়াখালী, অঞ্চলসমূহের উপর দিয়ে মৃদু তাপ-প্রবাহ বয়ে যাচ্ছে এবং তা কোথাও কোথাও অব্যাহত থাকতে পারে।

তাপমাত্রাঃ সারাদেশে দিন ও রাতের তাপমাত্রা প্রায় অপরিবর্তিত থাকতে পারে।

সপ্তাহের শেষে (১২ মে ২০২০ পর্যন্ত) আবহাওয়া প্যারামিটারের স্থানিক বন্টন







আবহাওয়া পূর্বাভাস

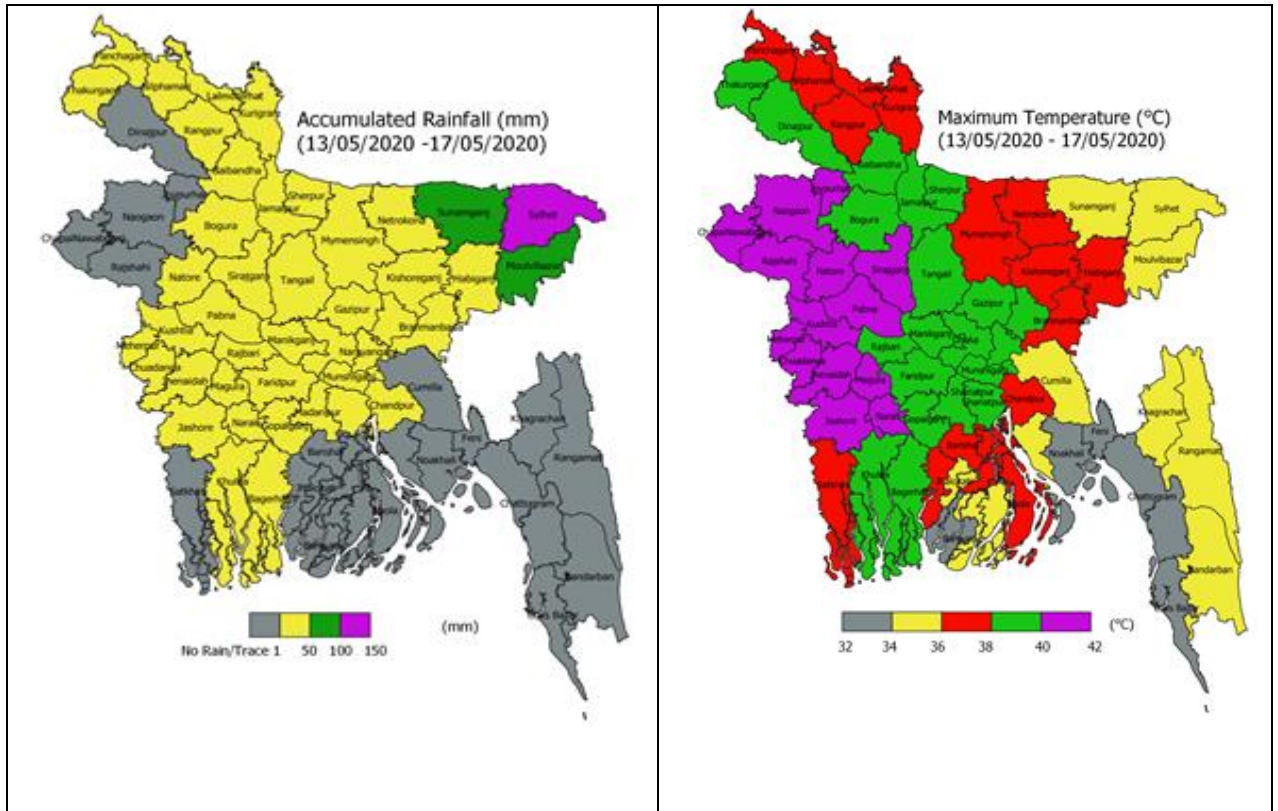
আবহাওয়া পূর্বাভাস ১০/০৫/২০২০ হতে ১৬/০৫/২০২০ তারিখ পর্যন্ত):

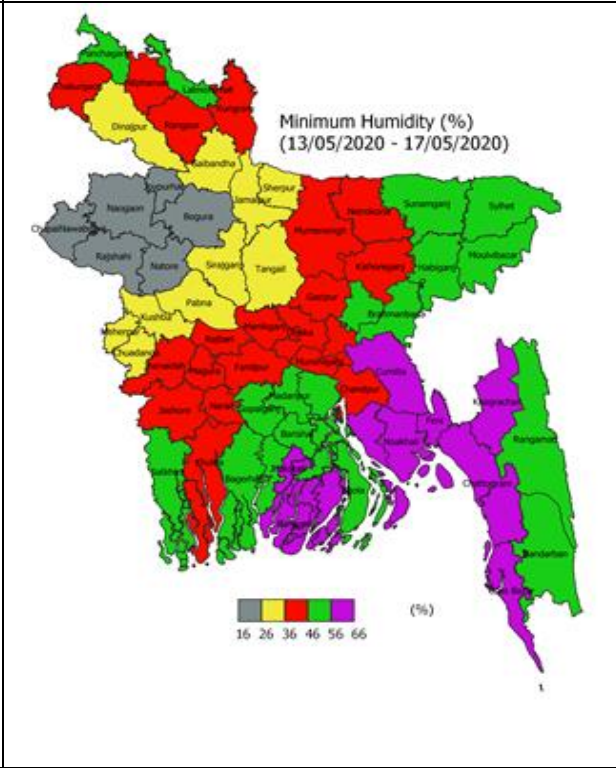
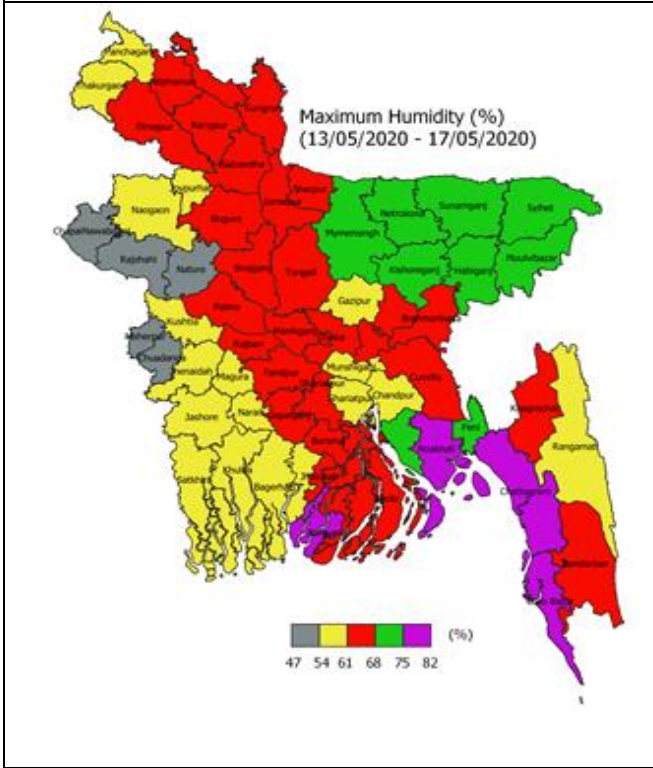
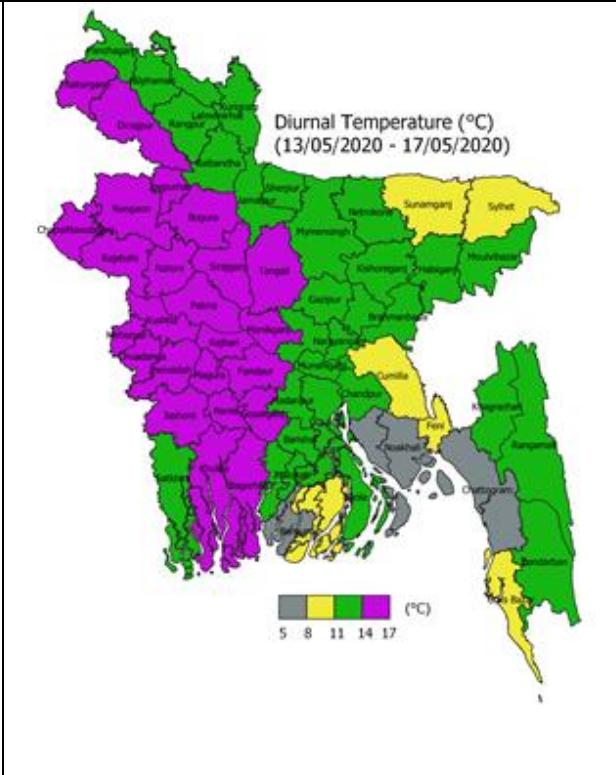
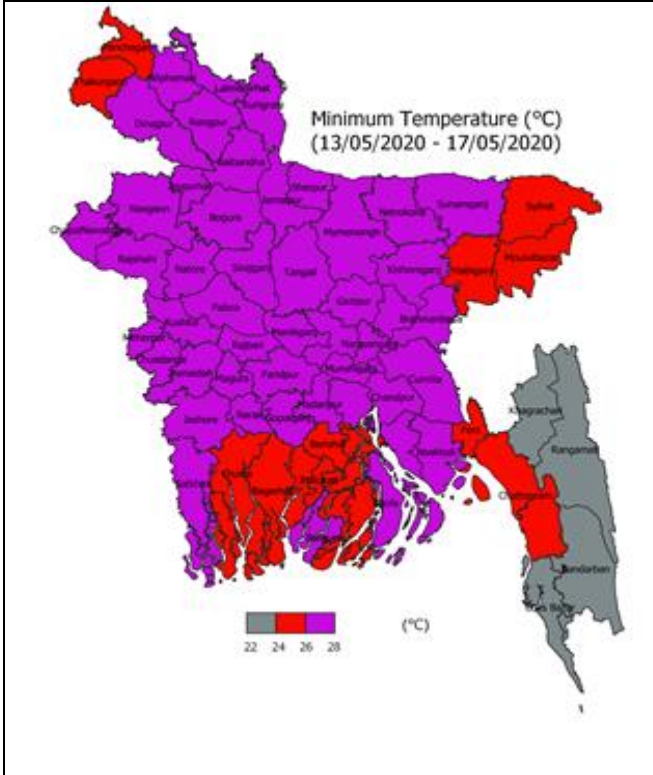
এ সপ্তাহে দৈনিক উজ্জ্বল সূর্য কিরণ কাল ৬.০০ থেকে ৭.০০ ঘণ্টার মধ্যে থাকতে পারে ।

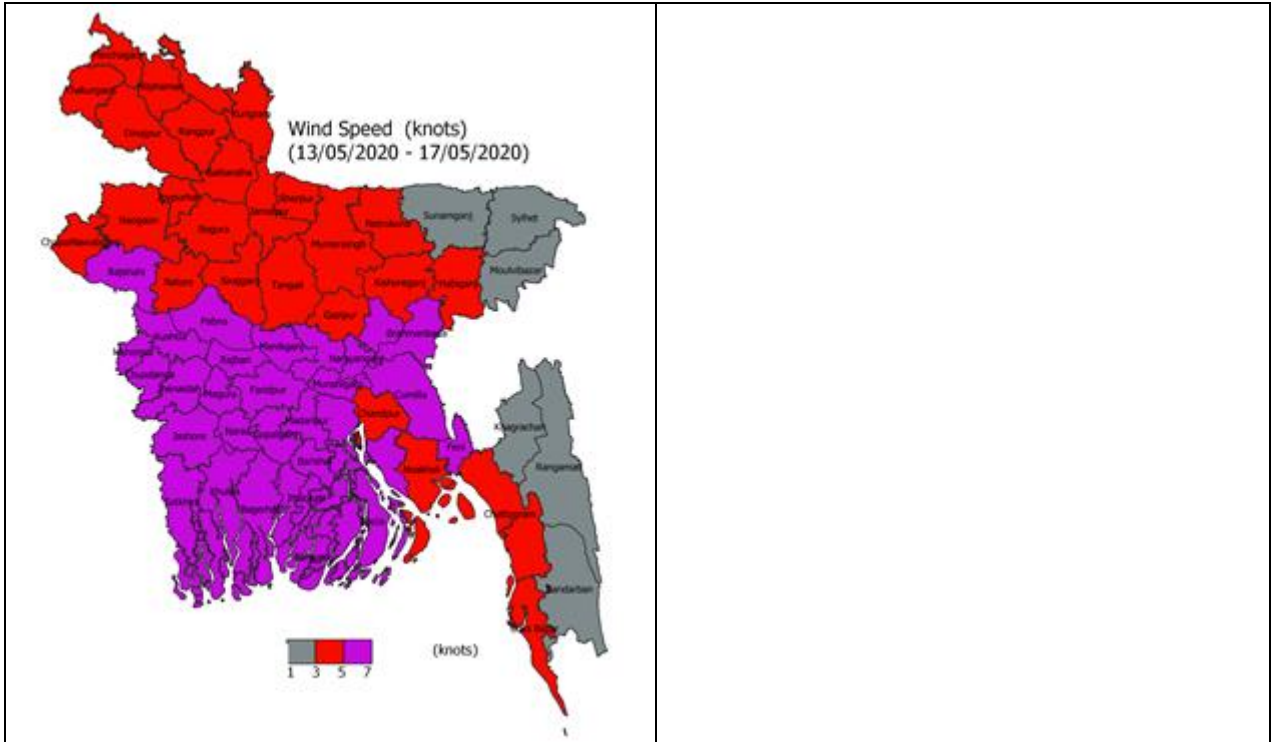
আগামী সপ্তাহের বাষ্পীভবনের দৈনিক গড় ৩.০০ মিঃ মিঃ থেকে ৪.০০ মিঃ মিঃ থাকতে পারে ।

- এ সময়ে সিলেট, ময়মনসিংহ, ঢাকা, রাজশাহী এবং রংপুর বিভাগের অনেক স্থানে এবং খুলনা, বরিশাল এবং চট্টগ্রাম বিভাগের কিছু কিছু স্থানে অস্থায়ী দমকা/ঝড়ো হাওয়াসহ হালকা (০৪-১০ মি. মি./প্রতিদিন) থেকে মাঝারি (১১-২২ মি. মি./প্রতিদিন) ধরণের বৃষ্টি/বজ্রসহ বৃষ্টি হতে পারে। সেই সাথে দেশের কোথাও কোথাও শিলাসহ মাঝারি ধরণের ভারী (২৩-৪৩ মি. মি./প্রতিদিন) হতে ভারী (৪৪-৮৮ মি. মি./প্রতিদিন) বর্ষণের সম্ভবনা রয়েছে।
- এ সময়ে দিন ও রাতের তাপমাত্রা সামান্য বৃদ্ধি পেতে পারে ।

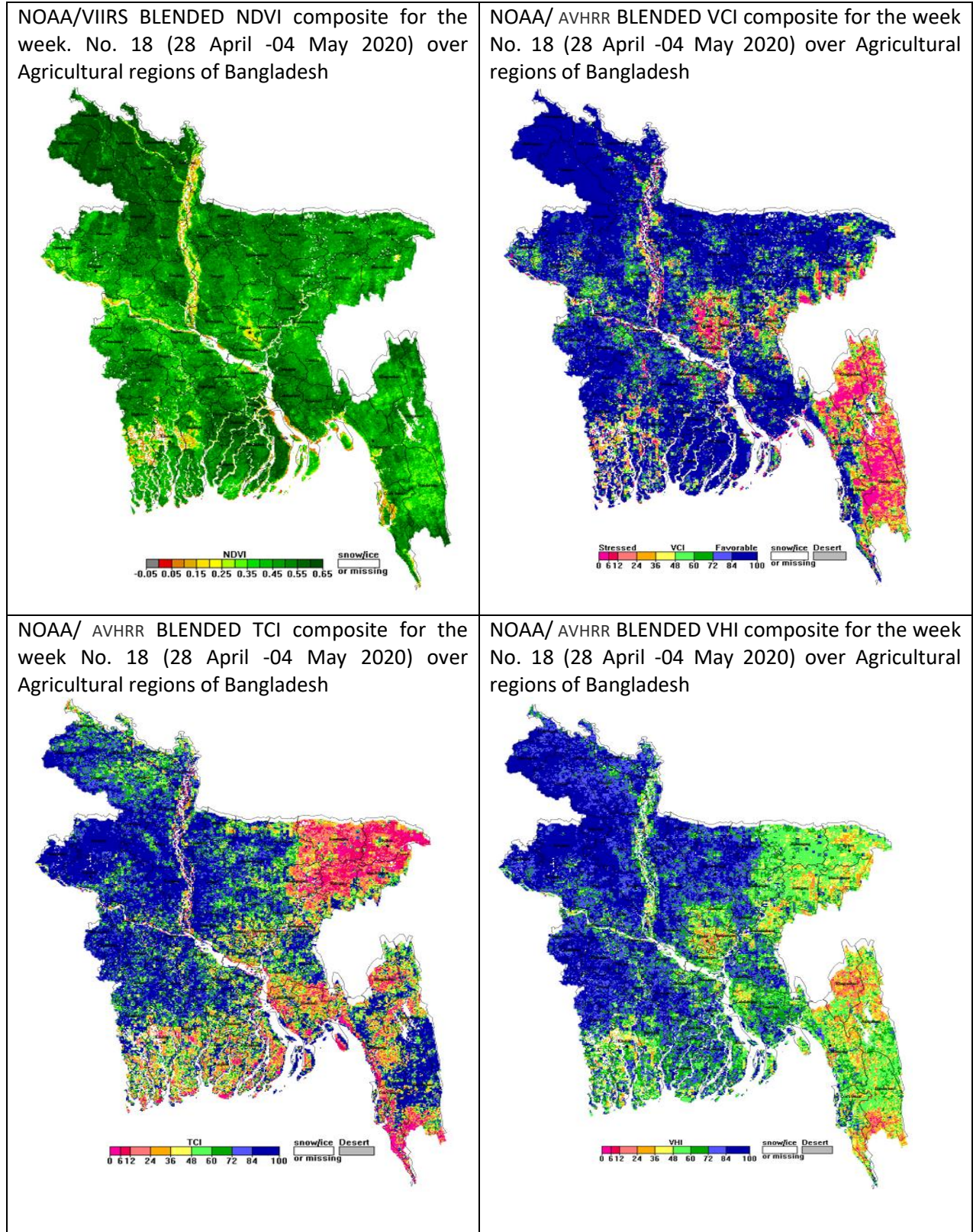
আগামী ৫ দিনের জেলাওয়ারী পরিমানগত আবহাওয়া পূর্বাভাস (১৩ মে হতে ১৭ মে ২০২০ পর্যন্ত)





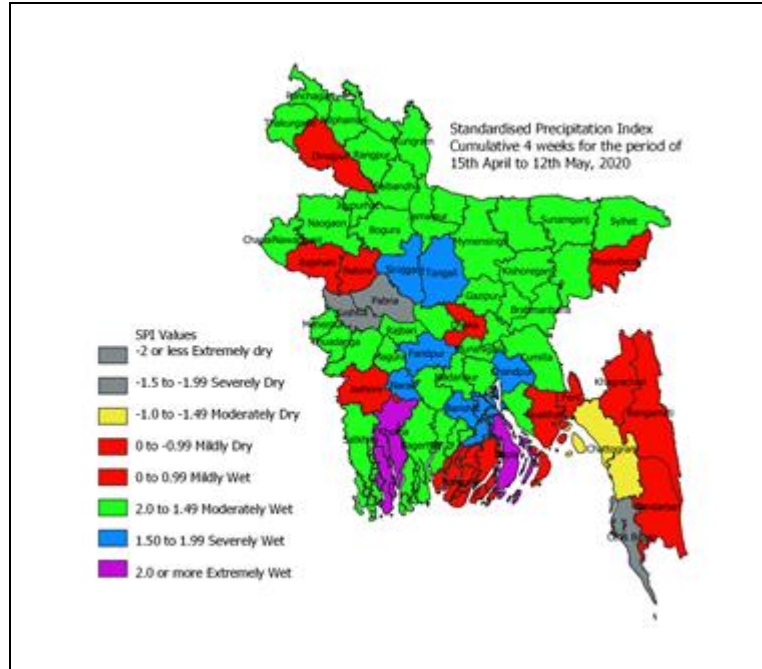


বাংলাদেশের উপর বিভিন্ন উপগ্রহ থেকে প্রাপ্ত তথ্য:



Monitoring Meteorological Drought in Bangladesh using Standardized Precipitation Index (SPI)

দেখা গেছে যে গত চার সপ্তাহে (মে ২০২০) দক্ষিণ এবং কেন্দ্রীয় অংশ জেলাসমূহ অতিমাত্রায় ভেজা পরিস্থিতি ছিল এবং কেন্দ্রীয় অংশ হালকা থেকে মাঝারি ধরনের ভেজা পরিস্থিতি ছিল। বাংলাদেশের পশ্চিম, দক্ষিণ-পূর্বাঞ্চলগুলিতে সামান্য অংশ শুক পরিস্থিতি বিরাজমান ছিল।



ডেটা সোর্স: বাংলাদেশ আবহাওয়া অধিদপ্তর