

জাতীয় কৃষি আবহাওয়া পরামর্শ সেবা বুলেটিন

২১ আগস্ট ২০১৯ (বুধবার)

[সময়কাল: ২১.০৮.২০১৯-২৫.০৮.২০১৯]



ডিসক্রেইমার

কৃষি আবহাওয়া তথ্য পদ্ধতি উন্নতকরণ প্রকল্পের আওতায় পরীক্ষামূলকভাবে জাতীয় পর্যায়ে এবং ৬৪ টি জেলায় প্রেরণের লক্ষ্যে কৃষি আবহাওয়া সংক্রান্ত পরামর্শ সেবা সম্বলিত বুলেটিন তৈরি করা হয়েছে। সংশ্লিষ্ট সকলের মূল্যবান মতামত ও পরামর্শের জন্য কৃষি সম্প্রসারণ অধিদপ্তরের ওয়েবসাইটে প্রকাশ করা হলো।

যোগাযোগের ঠিকানা: ফারহানা হক, সবুজ রায়

ই-মেইল: pdamisd@dae.gov.bd

ফোন: ০২-৫৫০২৮৪১৪, ০২-৫৫০২৮৪১৮

মূখ্য কৃষি আবহাওয়া বিষয়ক পরামর্শ

বাংলাদেশ আবহাওয়া অধিদপ্তর থেকে প্রাপ্ত তথ্য অনুযায়ী মৌসুমী বায়ু বাংলাদেশের উপর কম সক্রিয় এবং উত্তর বঙ্গোপসাগরে তা দুর্বল থেকে মাঝারী অবস্থায় রয়েছে। কাজেই আগামী কয়েকদিন বাংলাদেশের বিভিন্ন জেলায় বৃষ্টিপাতের পরিমাণ কমে আসতে পারে। আগামী ২৪ ঘণ্টায় চট্টগ্রাম ও সিলেট বিভাগের কিছু কিছু জায়গায় এবং ঢাকা, ময়মনসিংহ, রাজশাহী, রংপুর, খুলনা ও বরিশাল বিভাগের দু'এক জায়গায় অস্থায়ীভাবে দমকা হাওয়াসহ হালকা থেকে মাঝারী ধরনের বৃষ্টি অথবা বজ্রসহ বৃষ্টি হতে পারে। সেই সাথে দেশের কোথাও কোথাও মাঝারী ধরনের ভারী বর্ষণ হতে পারে।

বাংলাদেশ আবহাওয়া অধিদপ্তরের মধ্যমেয়াদী পূর্বাভাস অনুযায়ী রাঙামাটি, সুনামগঞ্জ, সিলেট, পটুয়াখালী, মৌলভীবাজার, ঝালকাঠি ও বরিশাল জেলায় আগামী পাঁচ দিনে মাঝারী থেকে ভারী বৃষ্টিপাত হতে পারে। বাংলাদেশ পানি উন্নয়ন বোর্ডের প্রতিবেদন অনুযায়ী দেশের বন্যা পরিস্থিতির উন্নতি হয়েছে এবং গঙ্গা ব্যতীত দেশের সকল প্রধান নদ-নদীসমূহের পানি সমতল হাস পাচ্ছে।

উপরোক্ত তথ্য এবং গত কয়েকদিনের উপলব্ধ আবহাওয়া বিবেচনা করে জেলাভিত্তিক কৃষি আবহাওয়া পরামর্শ প্রস্তুত করা হয়েছে।

কৃষি আবহাওয়া পরামর্শ:

আউশ ধান:

পরিপক্ক থেকে কর্তন পর্যায়-

- রৌদ্রজ্বল দিনে ফসল সংগ্রহ করে নিরাপদ স্থানে রাখুন।
- জমি থেকে ফসল সংগ্রহের ১৫ দিন আগে পানি নিষ্কাশন করে ফেলতে হবে।

নরম দানা থেকে পরিপক্ক পর্যায়-

- সেচ দিন এবং আউশ ধানের জমিতে পানির স্তর ২-৫ সে.মি. বজায় রাখুন।
- উষ্ণ ও আর্দ্র আবহাওয়ায় বিভিন্ন ধরনের রোগবালাই দেখা দিতে পারে। প্রতিরোধে সতর্ক থাকতে হবে।
- মাজরা পোকা, গল মাছি এবং সাদা ও বাদামী গাছ ফড়িং আক্রমণ করলে প্রতি হেক্টরে ৩৩ কেজি কার্বোফুরান ৩জি প্রয়োগ করুন। কাটুই পোকাকার আক্রমণ হলে ক্লোরোপাইরিফস বা ডাইক্লোরোভাস প্রয়োগ করুন।
- মেঘাচ্ছন্ন আবহাওয়ায় পাতা মোড়ানো পোকাকার আক্রমণ দেখা দিতে পারে। এটি ট্রাইকোগ্রামা ব্যবহার করে নিয়ন্ত্রণ করা যেতে পারে।
- খোল পোড়া রোগ থেকে বাঁচাতে আইল ঘাসমুক্ত পরিষ্কার রাখুন।
- আউশের পাতায় ব্লাস্ট ও দাগ রোগ নিয়ন্ত্রণ করতে ১ লিটার পানিতে ২ গ্রাম কার্বেন্ডাজিম মিশিয়ে স্প্রে করুন।

আমন ধান :

- সেচ দিন এবং সর্বোচ্চ কুশি পর্যায় পর্যন্ত জমির পানির স্তর ৫-৭ সেমি রাখুন।
- জমিতে আন্ত পরিচর্যা করুন। প্রয়োজন অনুযায়ী নিয়মিত বিরতিতে আগাছা পরিষ্কার করতে হবে। চারা রোপণের ১০-১৫ দিন পর প্রথমবার, ৩০-৩৫ দিন পর দ্বিতীয়বার আগাছা নিধন করা যেতে পারে।
- চারা রোপণের ১৫-২০ দিন পর এক তৃতীয়াংশ নাইট্রোজেন সার উপরিপ্রয়োগ করুন।
- নিয়মিত মাঠ পর্যবেক্ষণ করুন। মাজরা পোকা, পামরি পোকা, চুঞ্জী পোকা, গল মাছি, খোল পোড়া ও খোল পচা রোগ দেখা দিলে অনুমোদিত বালাইনাশক প্রয়োগ করুন।

- নীচু এলাকায় এখনও বন্যার পানি নেমে যাবার পর চারা রোপণ করার সুযোগ রয়েছে। যেহেতু দেরীতে রোপণ করা হচ্ছে, বিআর ২২, বিআর ২৩, ব্রি ধান ৩৮, ব্রি ধান ৪৬, বিনাশাইল, নাইজারশাইল ও স্থানীয় জাত ব্যবহার করা যেতে পারে।
- বন্যার পানি নেমে যাবার পর উঁচু জমিতে বীজতলা তৈরি করুন, ভাসমান বীজতলার ব্যবস্থা করুন।

অন্যান্য পরামর্শ:

১. সবজির জমিতে পানি জমে থাকলে নিষ্কাশনের ব্যবস্থা করতে হবে।
২. বন্যার পানি সরে গেলে আগাম শীতকালীন সবজির চাষ শুরু করুন।
৩. গবাদি পশুকে পচে যাওয়া ঘাস খাওয়ানো থেকে বিরত থাকুন। সবুজ ঘাস এবং ভিটামিন ও খনিজ লবন সমৃদ্ধ খাবার দিতে হবে।
৪. বিভিন্ন রোগ থেকে রক্ষার জন্য গবাদি পশুকে টীকা দিন।
৫. বন্যার কর্দমাক্ত পানির কারণে পুকুরে অক্সিজেনের স্বল্পতা দেখা দিতে পারে, তাই বাঁশ দিয়ে পুকুরের পানি নেড়ে দিতে হবে।
৬. পরিবর্তিত আবহাওয়াতে হাঁস-মুরগীর ভাইরাস জনিত রোগ দেখা দিতে পারে। সেজন্য বিশুদ্ধ খাবার পানির পর্যাপ্ত ব্যবস্থা এবং খামার পরিষ্কার পরিচ্ছন্ন রাখতে হবে। হাঁস- মুরগীকে খনিজসমৃদ্ধ খাবার দিতে হবে।

দেশের বিভিন্ন এলাকার আবহাওয়া পরিস্থিতি

গত ২৪ ঘন্টায় বৃষ্টিপাতের পরিমাণ (২১ আগস্ট, ২০১৯, সকাল ০৬টা পর্যন্ত) এবং ২০ আগস্ট, ২০১৯ এ সর্বোচ্চ তাপমাত্রা, ২১ আগস্ট, ২০১৯ এ সর্বোচ্চ তাপমাত্রা নিচে দেওয়া হলো:

বিভাগের নাম	পর্যবেক্ষণ-গারের নাম	বৃষ্টিপাতের পরিমাণ (মি: মি:)	সর্বোচ্চ তাপমাত্রা	সর্বনিম্ন তাপমাত্রা	বিভাগের নাম	পর্যবেক্ষণ-গারের নাম	বৃষ্টিপাতের পরিমাণ (মি: মি:)	সর্বোচ্চ তাপমাত্রা	সর্বনিম্ন তাপমাত্রা	
ঢাকা	ঢাকা	০০	৩৪.৪	২৭.৬	রাজশাহী	রাজশাহী	০১	৩৪.৬	২৭.৩	
	টাঙ্গাইল	০০	৩৫.৫	২৭.২		ঈশ্বরদী	০০	৩৫.০	২৭.০	
	ফরিদপুর	০০	৩৫.৩	২৬.৬		বগুড়া	০০	৩৫.০	২৮.২	
	মাদারীপুর	০০	৩৪.০	২৬.৮		বদলগাছী	০০	৩৩.৬	২৭.০	
	গোপালগঞ্জ	০০	৩৪.২	২৬.৭		তাড়াশ	০০	৩৩.৮	২৮.৫	
	নিকলি	০৪	৩৪.০	২৮.০		রংপুর	রংপুর	০০	৩৪.০	২৭.৬
	ময়মনসিংহ	ময়মনসিংহ	০০	৩৪.৫			২৮.৩	দিনাজপুর	০০	৩৬.০
নেত্রকোনা		সামান্য	৩৩.২	২৭.৬	সৈয়দপুর		০০	৩৫.০	২৭.০	
চট্টগ্রাম	চট্টগ্রাম	০৩	৩৩.০	২৬.৫	তেঁতুলিয়া		০৫	৩৩.৭	২৫.৫	
	সন্দ্বীপ	০০	৩২.৮	২৬.৯	ডিমলা	০০	৩৩.৮	২৭.৫		
	সীতাকুন্ড	০০	৩৩.৩	২৬.৫	রাজারহাট	০০	৩৪.৩	২৭.২		
	রাঙ্গামাটি	০০	৩৪.০	২৫.০	খুলনা	খুলনা	০০	৩৫.০	২৭.২	
	কুমিল্লা	০০	৩৩.৩	২৭.৫		মংলা	২০	৩৪.০	২৭.০	
	চাঁদপুর	০০	৩৫.০	২৭.৫		সাতক্ষীরা	সামান্য	৩৪.৫	২৭.০	
	মাইজদীকোর্ট	১৪	৩৩.২	২৭.৬		যশোর	০০	৩৫.২	২৭.৪	
	ফেনী	০০	৩৪.০	২৭.০		চুয়াডাঙ্গা	০০	৩৪.৭	২৭.০	
	হাতিয়া	০৫	৩২.৭	২৭.০		কুমারখালী	০০	৩৪.০	২৭.৮	
	কক্সবাজার	০০	৩২.০	২৬.৬	বরিশাল	বরিশাল	৪১	৩৩.৪	২৬.১	
	কুতুবদিয়া	০৩	৩২.২	২৬.৫		পটুয়াখালী	২৩	৩৩.৯	২৬.৮	
টেকনাফ	০৩	৩২.৪	২৫.৫	খেপুপাড়া		০০	৩৩.৮	২৭.০		
সিলেট	সিলেট	সামান্য	৩১.৯	২৬.৬		ভোলা	০০	৩৩.২	২৬.৭	
	শ্রীমঙ্গল	০০	৩৪.৬	২৬.৫						

প্রধান বৈশিষ্ট্য সমূহঃ-

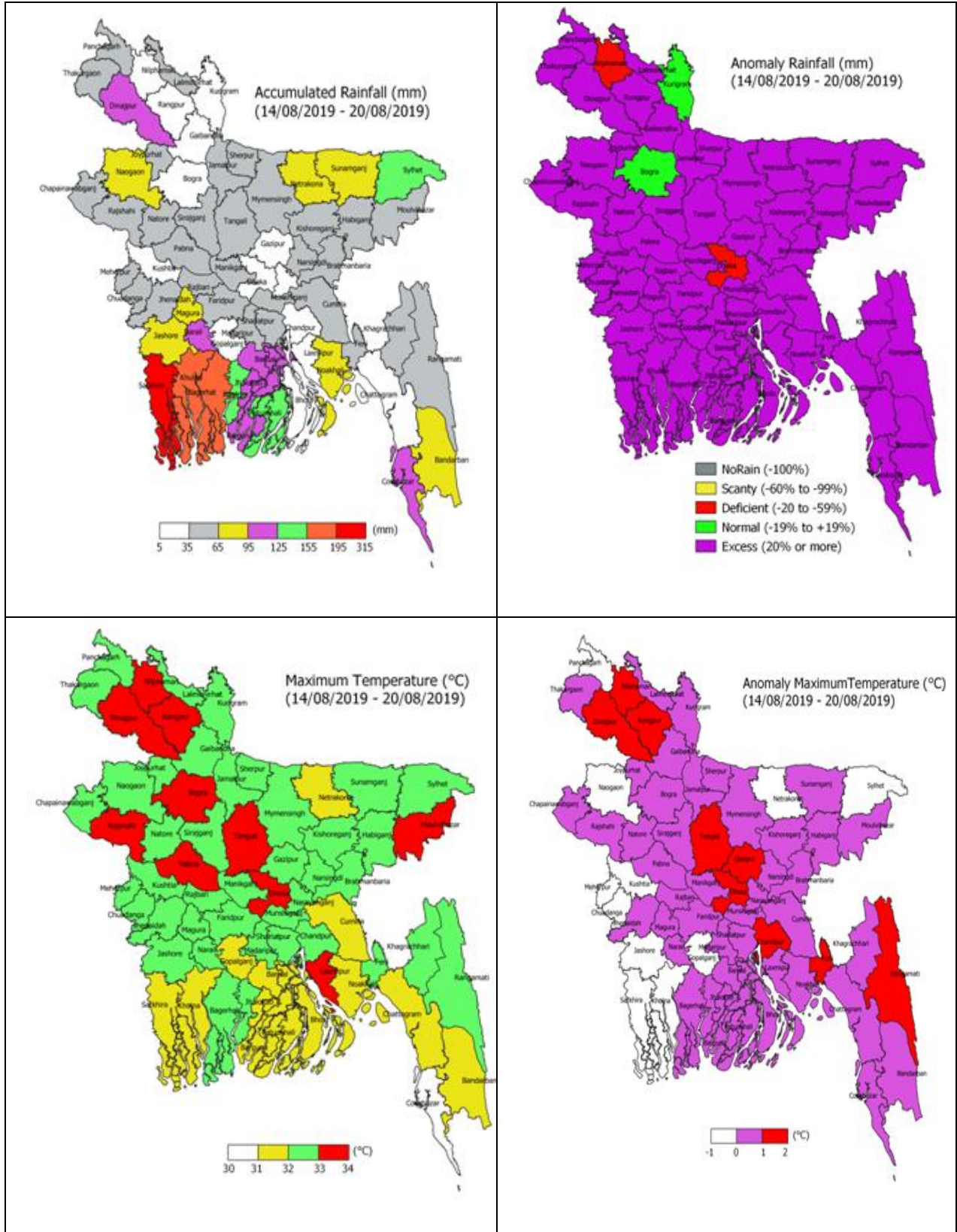
- গত সপ্তাহে দেশের দৈনিক উজ্বল সূর্যকিরণ কালের গড় ৩.৯২ ঘন্টা ছিল ।
- গত সপ্তাহে দেশের দৈনিক বাষ্পীভবনের গড় ৩.১১ মিঃ মিঃ ছিল ।

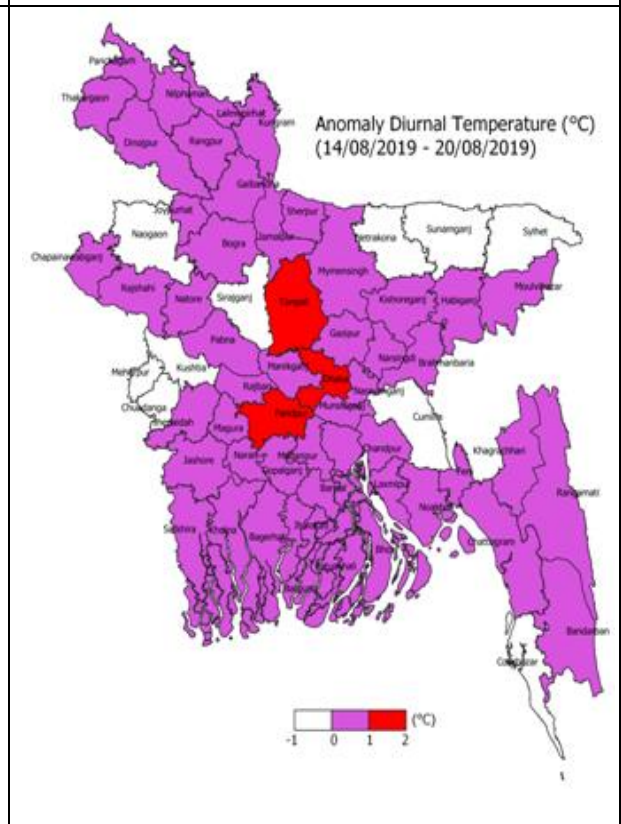
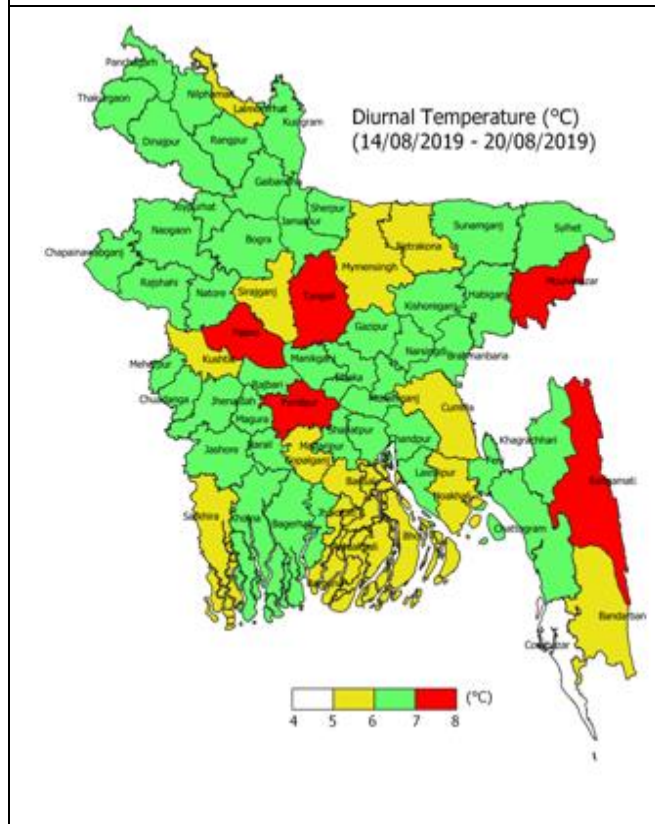
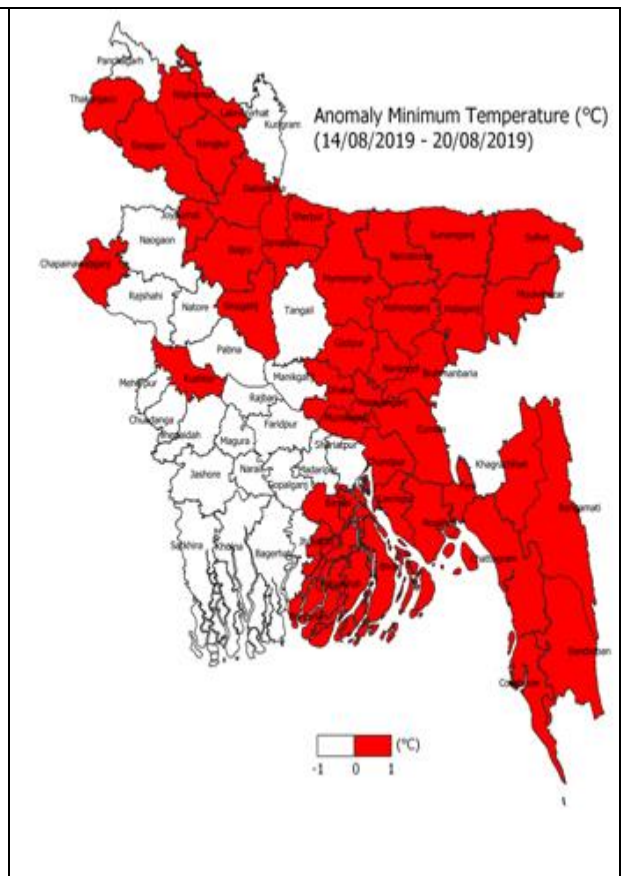
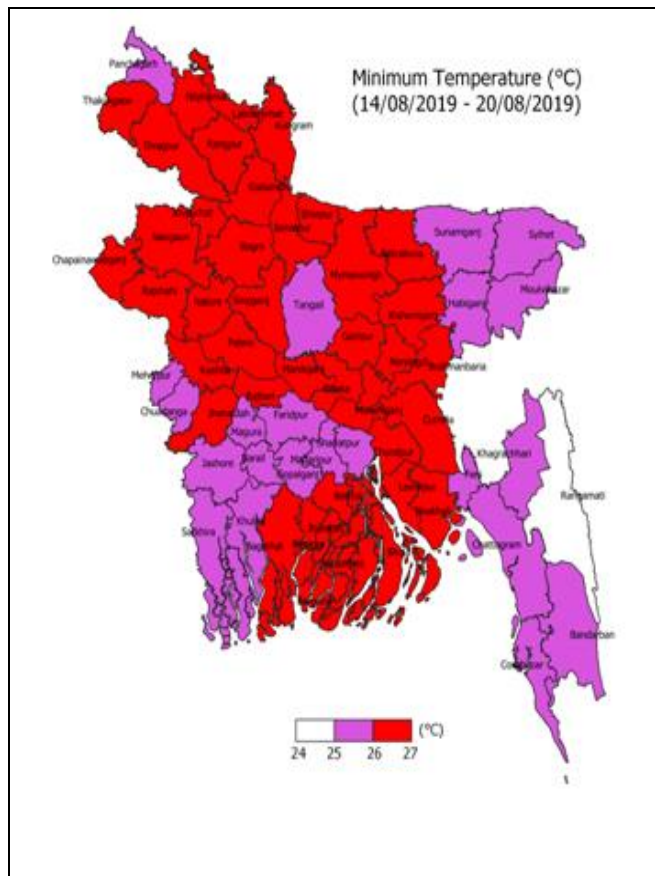
সকাল ০৯ টা থেকে পরবর্তী ২৪ ঘন্টার আবহাওয়ার পূর্বাভাসঃ

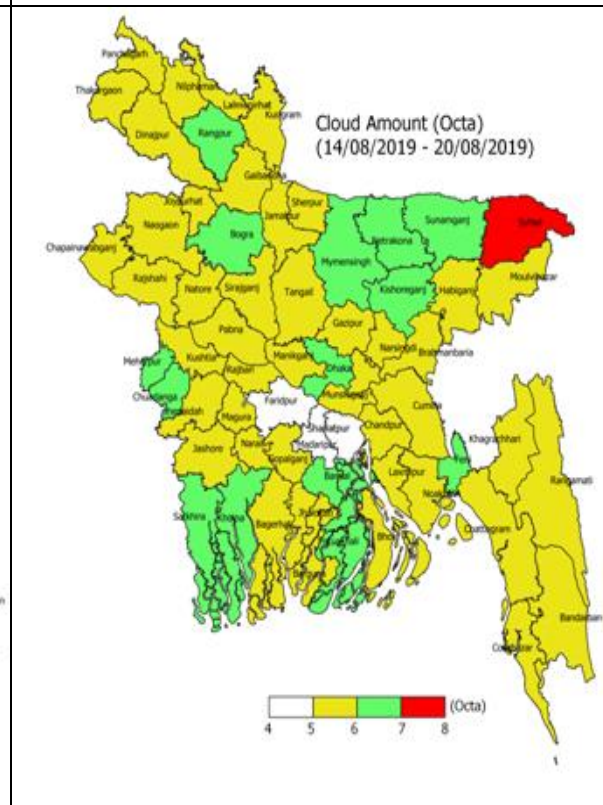
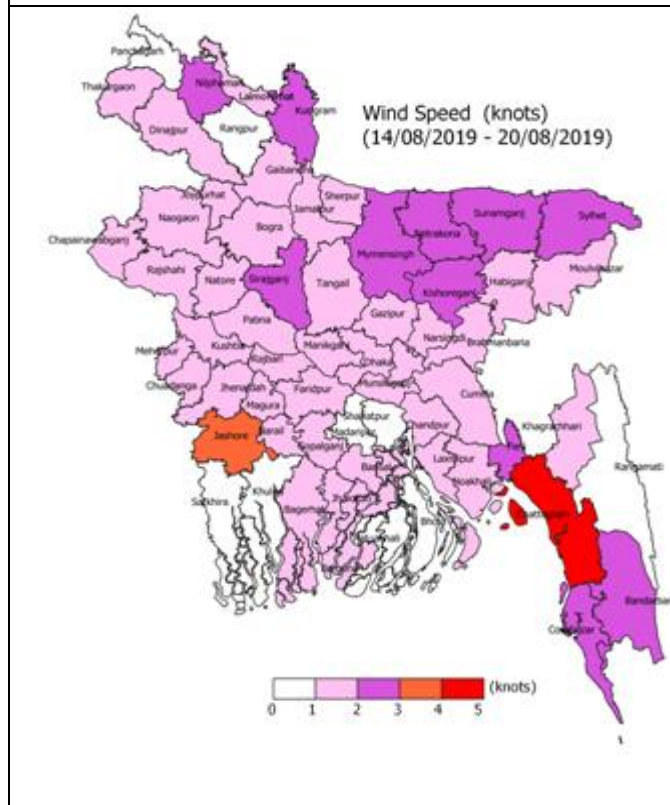
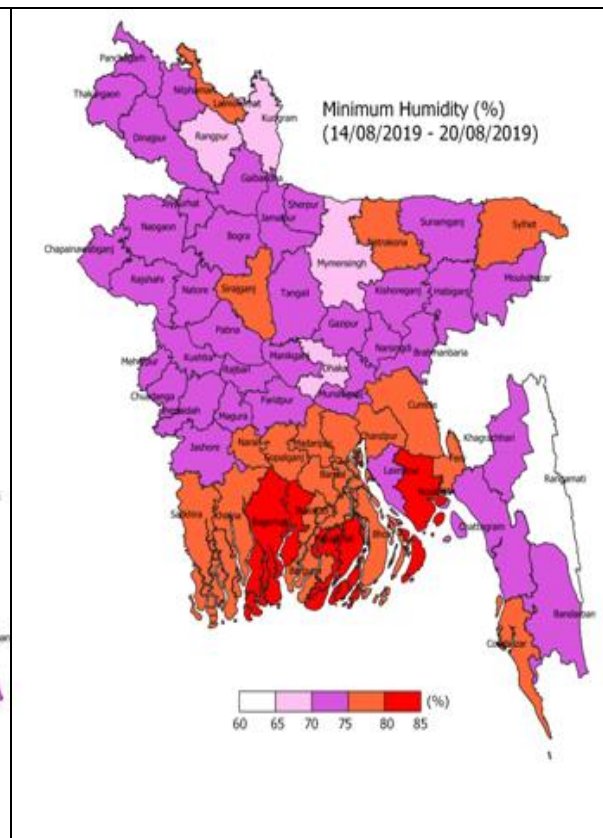
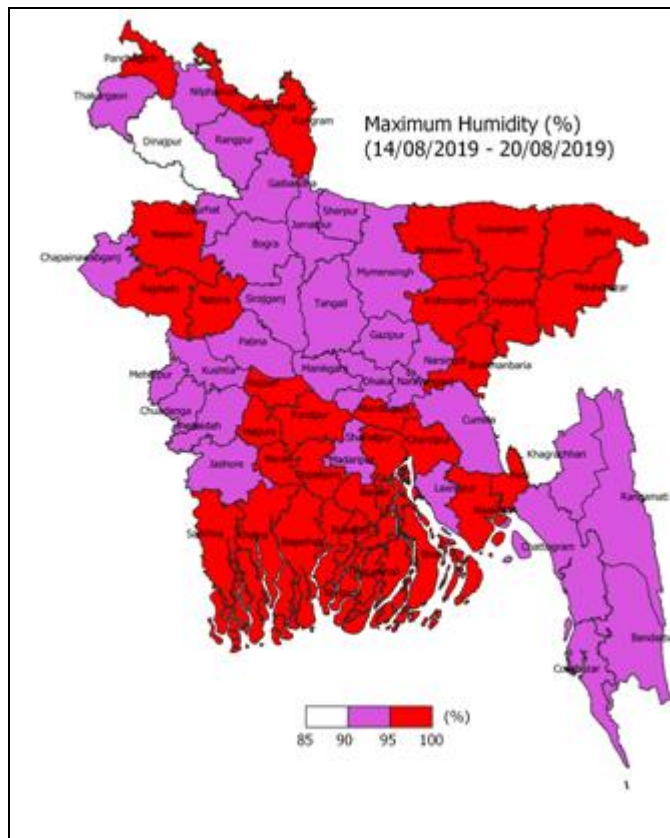
পূর্বাভাসঃ চট্টগ্রাম ও সিলেট বিভাগের কিছু কিছু জায়গায় এবং ঢাকা, ময়মনসিংহ, রাজশাহী, রংপুর, খুলনা ও বরিশাল বিভাগের দু'এক জায়গায় অস্থায়ীভাবে দমকা হাওয়াসহ হালকা থেকে মাঝারী ধরনের বৃষ্টি অথবা বজ্রসহ বৃষ্টি হতে পারে। সেই সাথে দেশের কোথাও কোথাও মাঝারী ধরনের ভারী বর্ষণ হতে পারে।

তাপমাত্রাঃ সারাদেশে দিন এবং রাতের তাপমাত্রা প্রায় অপরিবর্তিত থাকতে পারে।

সপ্তাহের শেষে (২০ আগস্ট, ২০১৯ পর্যন্ত) আবহাওয়া প্যারামিটারের স্থানিক বন্টন







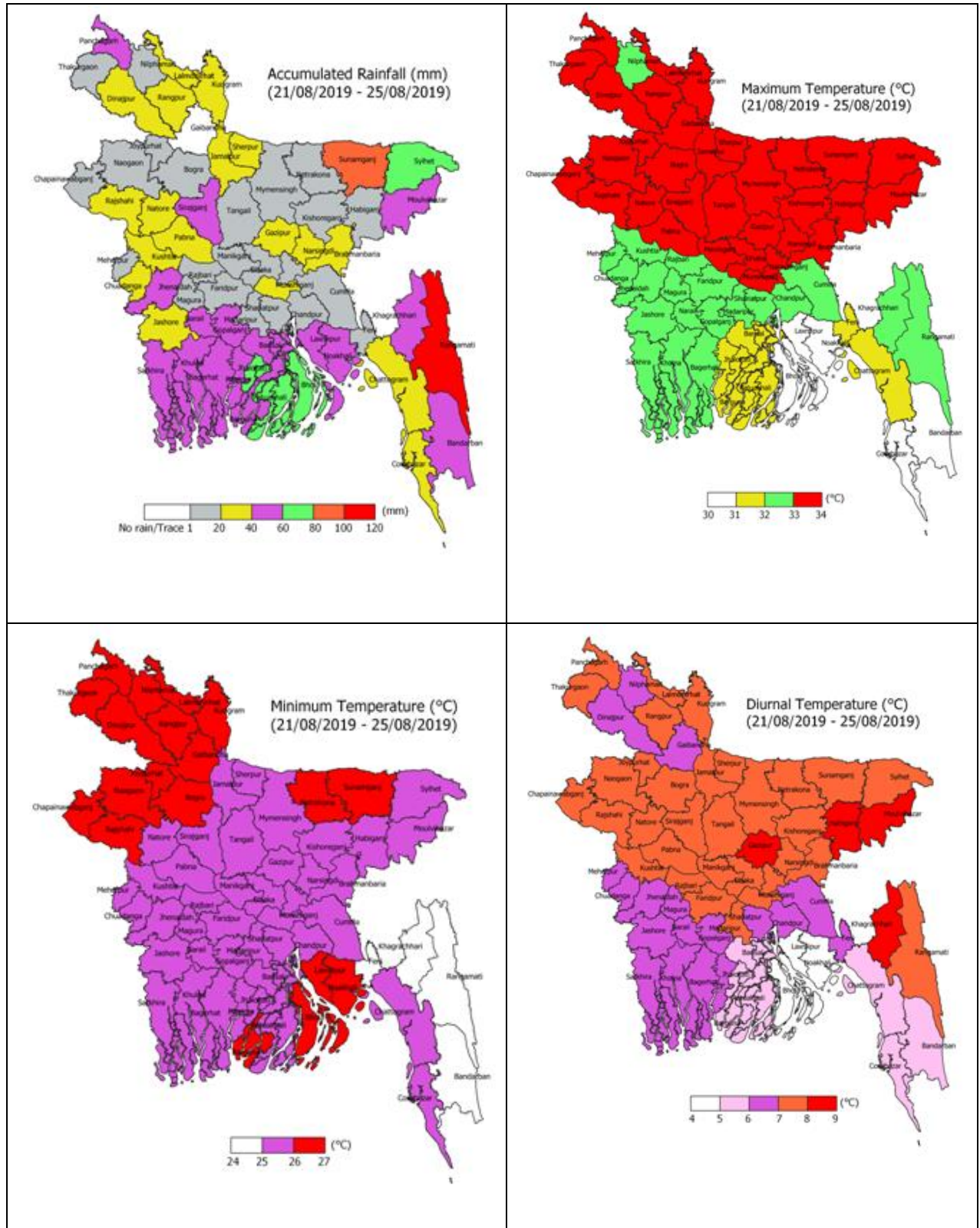
আবহাওয়া পূর্বাভাস

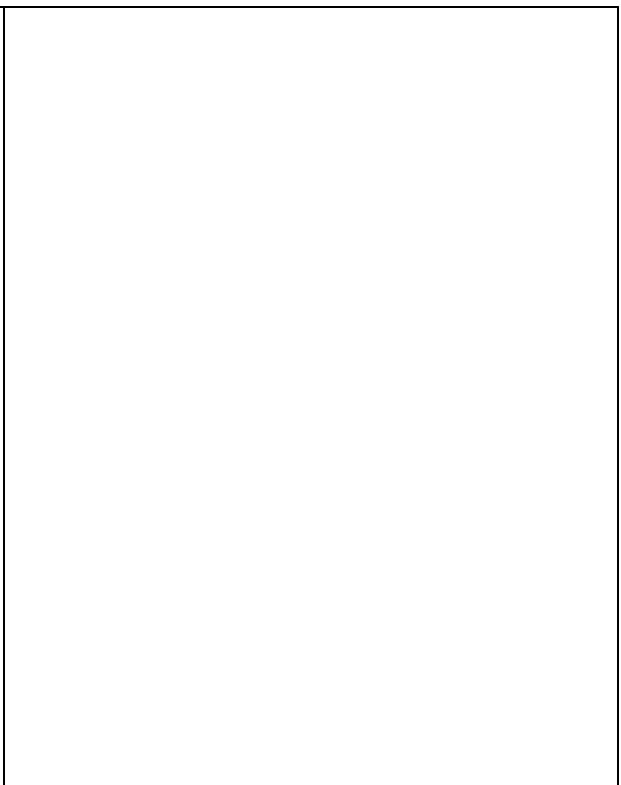
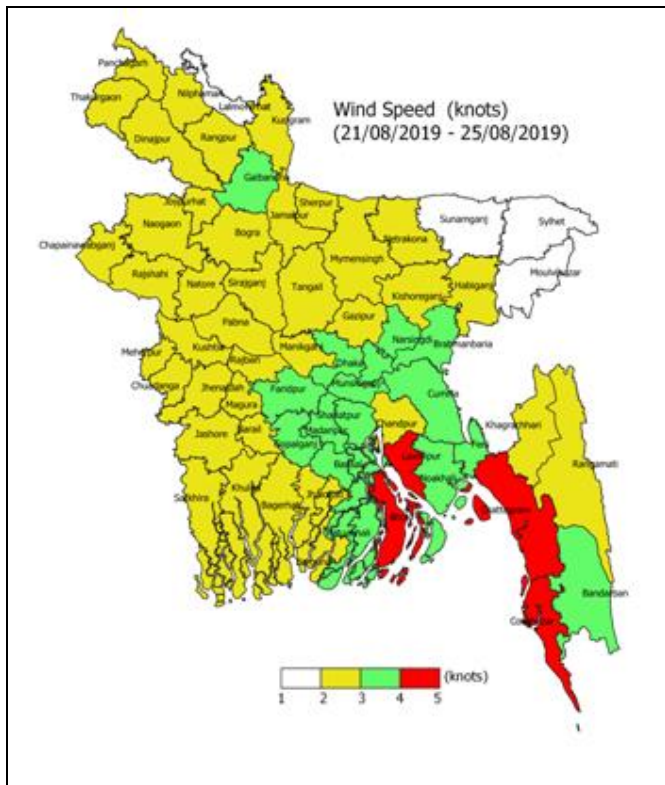
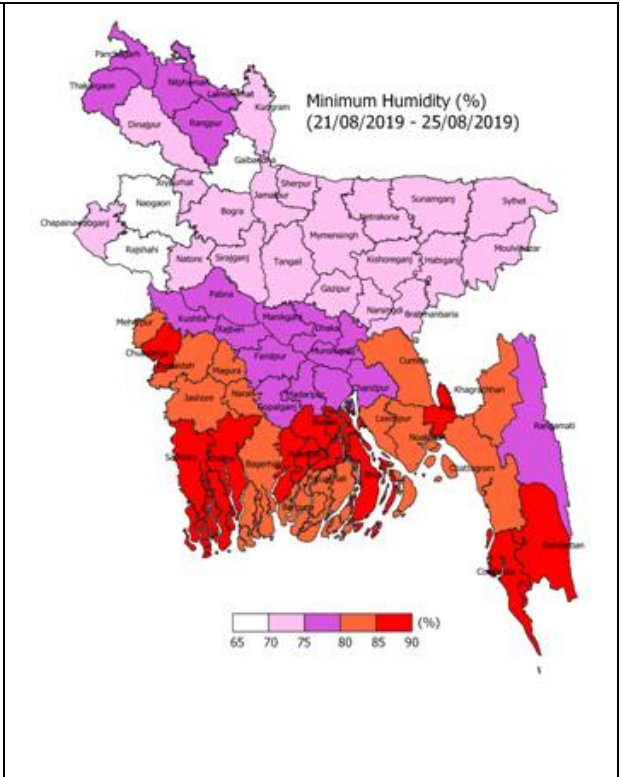
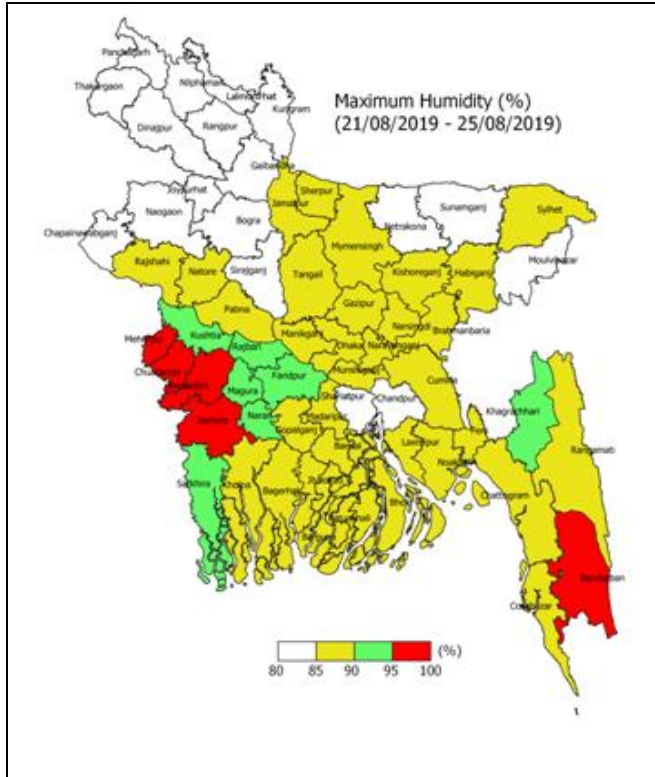
আবহাওয়া পূর্বাভাস (১৮/০৮/২০১৯ হতে ২৪/০৮/২০১৯ তারিখ পর্যন্ত):

এ সপ্তাহে দৈনিক উজ্জ্বল সূর্য কিরণ কাল ৫.০০ থেকে ৬.০০ ঘন্টার মধ্যে থাকতে পারে ।
আগামী সপ্তাহের বাষ্পীভবনের দৈনিক গড় ৩.০০ মিঃ মিঃ থেকে ৪.০০ মিঃ মিঃ থাকতে পারে ।

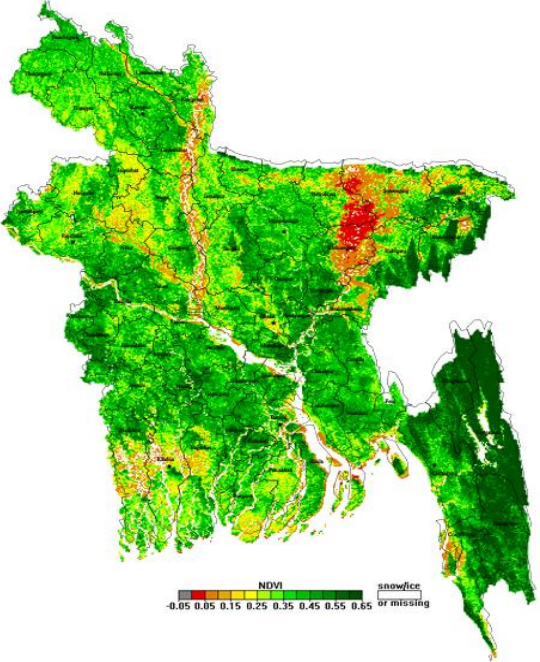
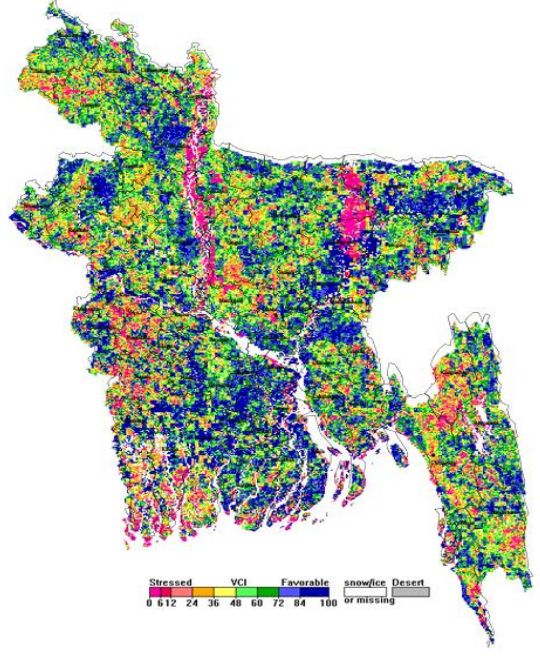
- এ সময়ে ঢাকা, ময়মনসিংহ, খুলনা, বরিশাল, চট্টগ্রাম ও সিলেট বিভাগের অনেক স্থানে এবং রংপুর ও রাজশাহী বিভাগের কিছু কিছু স্থানে হালকা (০৪-১০ মি. মি./প্রতিদিন) থেকে মাঝারি ধরণের (১১-২২ মি. মি./প্রতিদিন) বৃষ্টি/বজ্রবৃষ্টি হতে পারে, সেই সাথে দেশের কোথাও কোথাও মাঝারি ধরণের ভারী (২৩-৪৩ মি. মি./প্রতিদিন) থেকে ভারী (৪৪-৮৮ মি. মি./প্রতিদিন) বর্ষণ হতে পারে ।
- এ সময়ে দিন ও রাতের তাপমাত্রা সামান্য বৃদ্ধি পেতে পারে ।

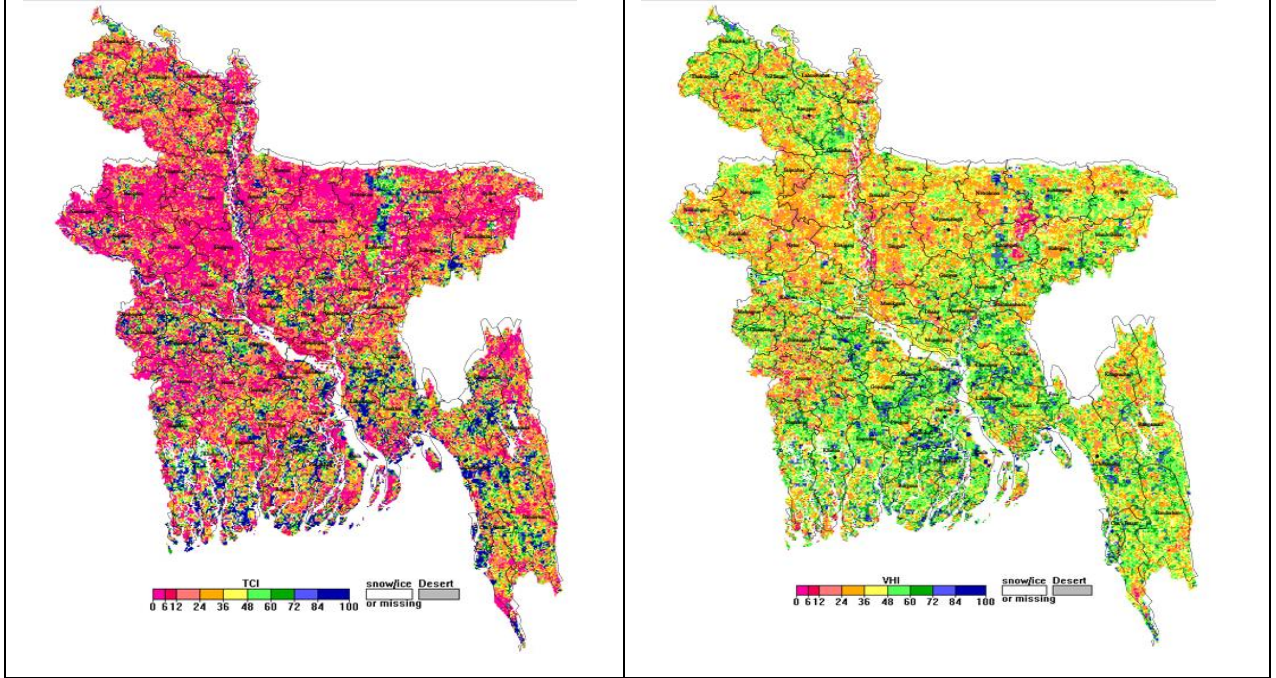
আগামী ৫ দিনের জেলাওয়ারী পরিমাণগত আবহাওয়া পূর্বাভাস (২১ আগস্ট হতে ২৫ আগস্ট, পর্যন্ত)





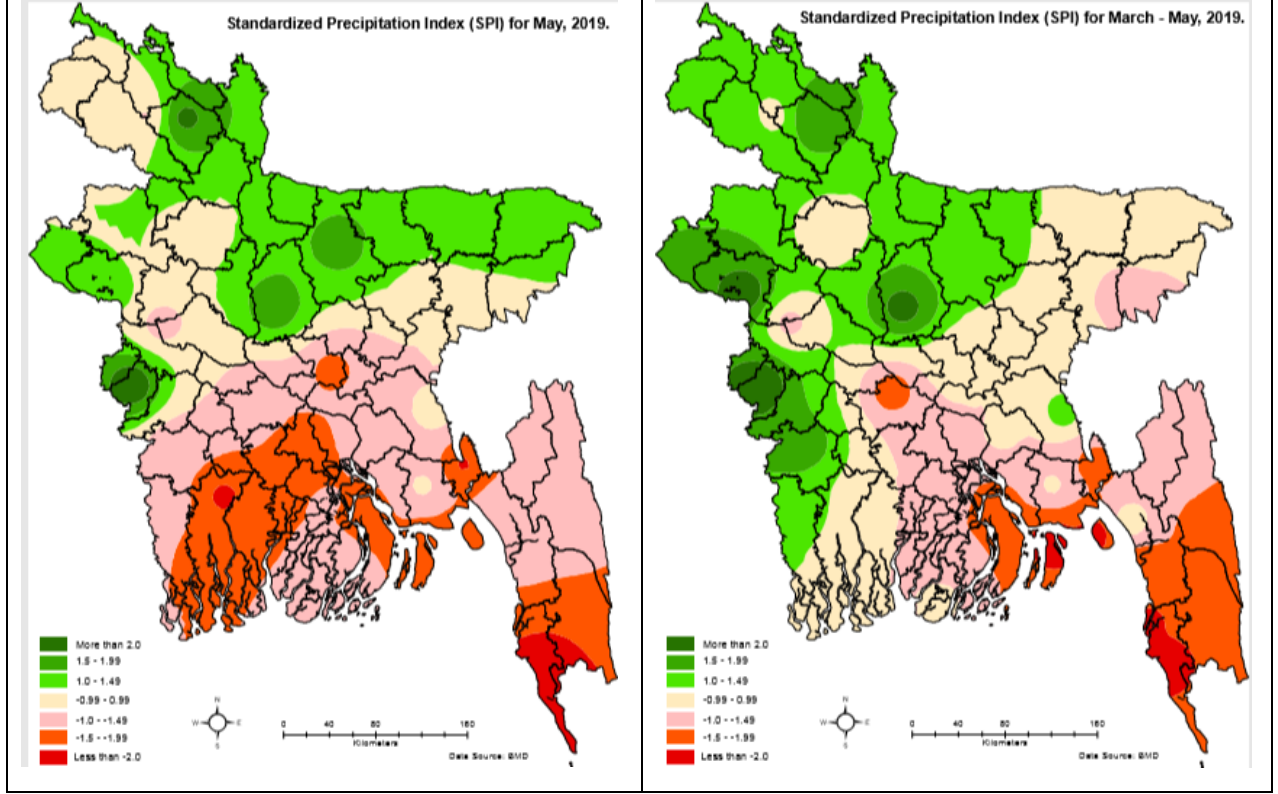
বাংলাদেশের উপর বিভিন্ন উপগ্রহ থেকে প্রাপ্ত তথ্য:

<p>NOAA/VIIRS BLENDED NDVI composite for the week number No. 32 (04 August -10 August) over Agricultural regions of Bangladesh</p> 	<p>NOAA/ AVHRR BLENDED VCI composite for the week number No. 32 (04 August -10 August) over Agricultural regions of Bangladesh</p> 
<p>NOAA/ AVHRR BLENDED TCI composite for the week number No. 32 (04 August -10 August) over Agricultural regions of Bangladesh</p>	<p>NOAA/ AVHRR BLENDED VHI composite for the week number No. 32 (04 August -10 August) over Agricultural regions of Bangladesh</p>



Monitoring Meteorological Drought in Bangladesh using Standardized Precipitation Index (SPI)

গত তিন মাসে ও মে মাসে বাংলাদেশের উত্তর, উত্তর-পূর্ব ও উত্তর-পশ্চিম জেলাগুলো স্বাভাবিক অবস্থা বিদ্যমান ছিল। অপর পক্ষে, দক্ষিণ, দক্ষিণ-পূর্ব, ও দক্ষিণ-পশ্চিম, জেলাগুলো শুষ্ক অবস্থায় ছিল।



Source: বাংলাদেশ আবহাওয়া অধিদপ্তর

বৃষ্টিপাত ও নদ-নদীর অবস্থা ২১ আগস্ট, ২০১৯ তারিখের
(উ: বাংলাদেশ পানি উন্নয়ন বোর্ড)

এক নজরে নদ-নদীর পরিস্থিতি

- গঙ্গা ব্যতীত দেশের সকল প্রধান নদ-নদীসমূহের পানি সমতল হ্রাস পাচ্ছে।
- আগামী ৪৮ ঘণ্টায় ব্রহ্মপুত্র-যমুনা ও সুরমা-কুশিয়ারা নদ-নদীসমূহের পানি সমতল হ্রাস অব্যাহত থাকতে পারে।
- আগামী ২৪ ঘণ্টায় পদ্মা নদীর পানি সমতল স্থিতিশীল থাকতে পারে।
- আগামী ৪৮ ঘণ্টায় গঙ্গা নদীর পানি সমতল বৃদ্ধি অব্যাহত থাকতে পারে।

নদ-নদীর অবস্থা (আজ সকাল ০৯:০০ টা পর্যন্ত)

পর্যবেক্ষণাধীন পানি সমতল স্টেশন	৯৩	বিগত ২৪ ঘণ্টায় পানি সমতল অপরিবর্তিত	০৩
বিগত ২৪ ঘণ্টায় পানি সমতল বৃদ্ধি	১৯	মোট তথ্য পাওয়া যায়নি	০০
বিগত ২৪ ঘণ্টায় পানি সমতল হ্রাস	৭১	বিপদসীমার উপরে	০০